

المقدمة

للحصول على عمل معمارى ناجح لابد من التعرف على ساكنى هذا العمل المعمارى وفى المستقبل والمستفيدين منه ولهذا .. تحديد الاهداف المشروع بدقة.

1- من هم ساكنى العمل المعمارى ؟

2- ما هى الظروف التى اذا هيئت نستطيع ان نقطع أكبر كم من السياحة ؟

3- ما هى احتياجاتنا الاساسية بمختلف أنواعها :-

احتياجات معيشية - احتياجات ترفيهية - احتياجات نفسية

واذا تناولت من خلال هذه المقدمة الصغيرة موضع الدراسة وهي قرية سياحية بعين السخنه نجد أن هذا المشروع ييأثر على السياحه في مصر و خصوصا في عين السخنه حيث ان نجد ان موقع العمل بجانب ميناء عين السخنه

الفهرس

المقدمة

تعريف الموقع

طرق الوصول للموقع

اتجاه الرياح

مداخل

1. شاليهات

العناصر الاساسيه

1. غرفة المعيشه - غرف النوم - غرفة الطعام

العناصر الخدمات

2. المطبخ - الحمام

2. فنادق

العناصر الاساسيه

1. اداريه

(مدير- محاسبه - علاقات عامه - كاونتر استعلامات)

العناصر الخدمات

2. اوفيس - حمامات

3. نادي صحي

العناصر الاساسيه

1 . غرف سونه - كاونتر استقبال

2. جمانسيم

العناصر الخدمات

2. اوفيس - حمامات

4. مطعم

العناصر الاساسيه

غرفة الطعام – الادارة – كاونتر استقبال

العناصر الخدمات

مطبخ – حمامات

5. منطقه ترفيهيه

العناصر الاساسيه

حمام سباحه – ملعب كرة قدم – ملعب تنس

ملاهي اطفال

العناصر الخدمات

ادشاش – مخزن

6- وحدة اسعاف

العناصر الاساسيه

غرفة استقبال – غرفة اطباء – غرفة كشف

العناصر الخدمات

غرفة ممرضات – مخزن معقم

7. جراج

العناصر الاساسيه

شبكة الطرق

العناصر الخدمات

غرفة الامن

8. مسجد

العناصر الاساسيه

قاعة الصلاه - غرفة الامام

العناصر الخدمات

ميضاه - دورات المياه

9. سوق تجاري

العناصر الاساسيه

محلات - اكشاك

العناصر الخدمات

حمامات - مخزن

10. بنك فرعي

العناصر الاساسيه

كاونتر صرف
مدير - حسابات

العناصر الخدمات

حمامات - خازنه

تحديد الموضوع و الهداف منه

بعد أن كانت القرى مقتصرة كمكان مخصص لفئة من ذوى الامتيازات اصبحت اليوم مكان لجميع المصطافين ومن منطقة نشر السياحة لمنطقتنا واتساع الشواطئ بها وغنى تلك الشواطئ بالمناظر الطبيعية وثروة الأحياء المائية وجمال الشاطئ واهتمام العالم بالمناطق السياحية فى مصر والحفاظ عليها من التلوث ونظراً لما تتمتع به منطقة عين السخنه من اعتدال المناخ فى معظم شهور السنة وطول السواحل البحرية فقد كان من الضرورى ان تنتشر القرى و منتجعات العالجه

نلاحظ ان لا يوجد منتجعات السياحيه الا في مناطق معينه لذا فا التطوير و الابتكار في التصميم الحديث

فكره المشروع

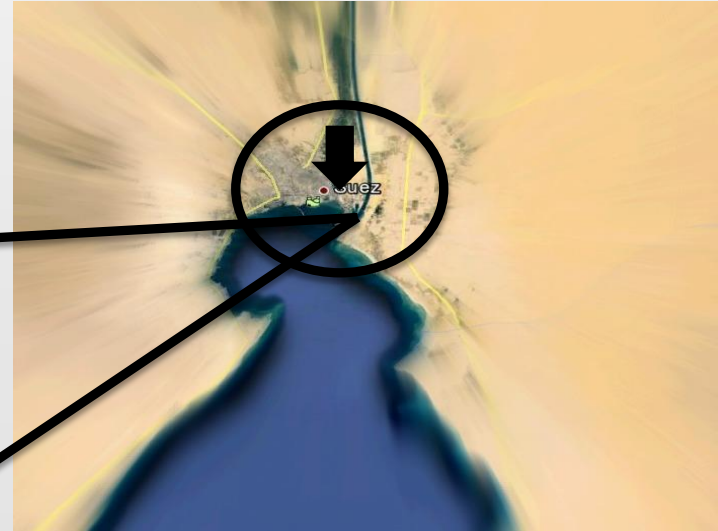
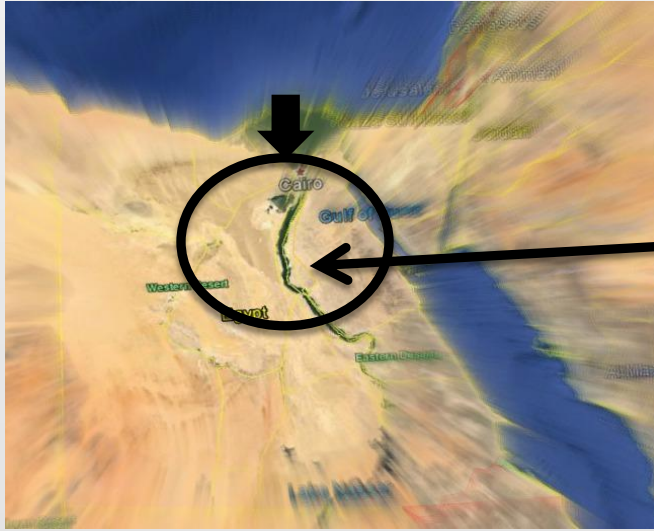
هى اقامة في قرية سياحيه وملحق به فندق وملحق به ايضا نادى يأخوت بحرى ، ملحق بالقرية وتوفير المساحات المخصصة لكل لعبه على حده بالإضافة الى الأماكن الترفيهية والمساحات الخضراء والخدمات المختلفة التى توفر الراحة للنزلاء واختيار موقعها فى الأحياء الهادئة البعيده عن مصادر الضوضاء أو التلوث

.

نبذه تاريخية عن المدينة

العين السخنة سميت بهذا الاسم نظرًا لوجود الينابيع الساخنة بالقرب من جبل عتاقة. ويقع جبل عتاقة في محافظة السويس على ارتفاع 800 م فوق سطح البحر، وهو أحد المواقع الفريدة التي ينبغي زيارتها أثناء التواجد في العين السخنة. كما يُعد دير القديس أنطوني ودير القديس بول بالقرب من الصحراء الشرقية من ضمن المعالم الثقافية الهامة في المنطقة إلى جانب قناة السويس ذات الأهمية التاريخية

تعريف الموقع



دراسات للمنطقة عين السخنة



النسبة للمواقع المشابهة والتي يتم بناء المنتجعات السياحية الاستشفائية بها هي

1- العين السخنة

2- سفاجا

3- سيوة

4- الغردقة

وذلك لوجود المياه الكبريتية بهم و لوجود رمال تساعد علي الشفاء من الامراض

وهناك نوعان من العلاجات التي تتم في هذه المناطق

1- علاجات جافة

2- علاجات مائية

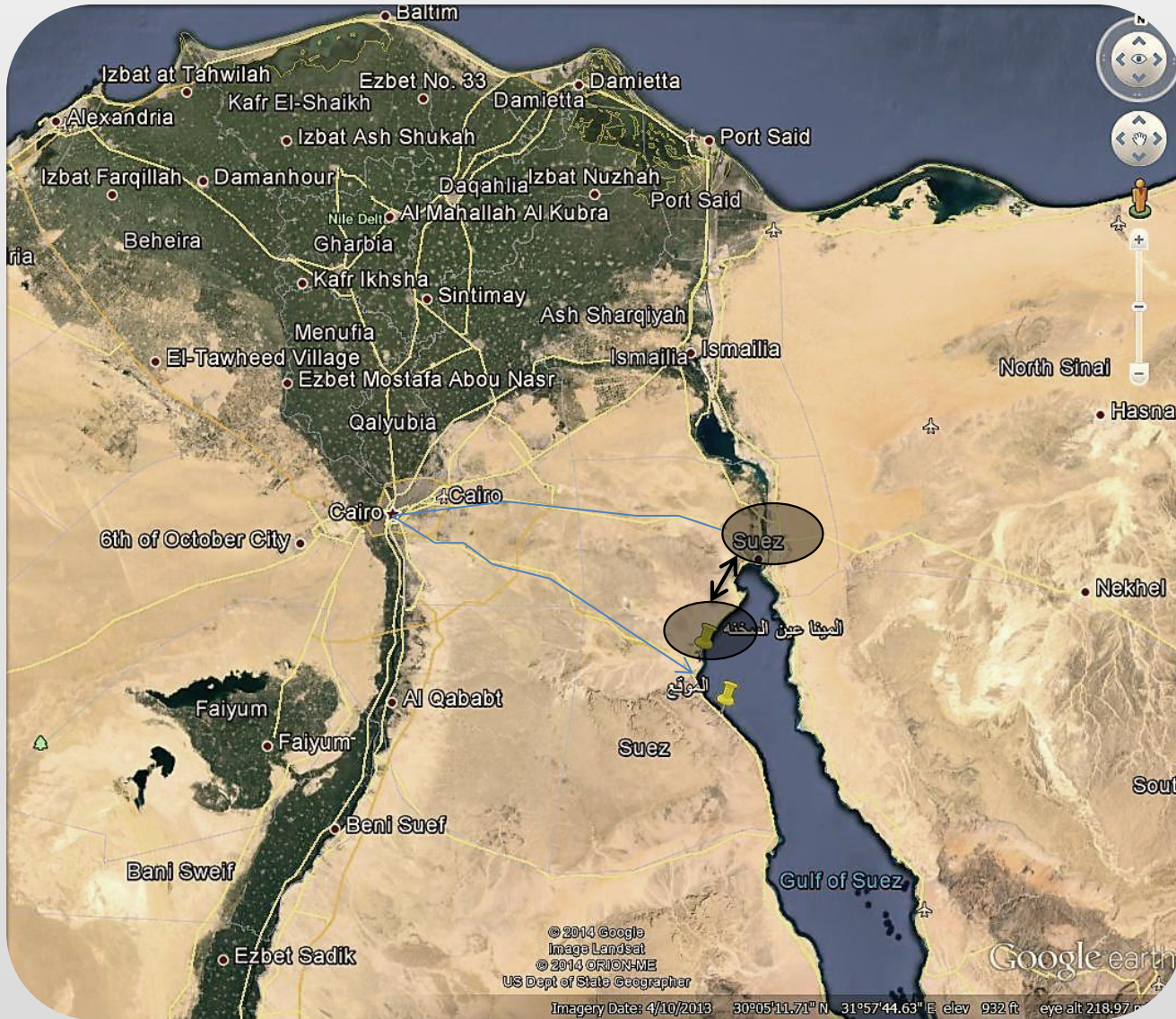
لهيئة التنمية السياحية بالدقي

تعريف الموقع القاهرة الى السويس



من القاهرة الى السويس
المسافه 137 كم

تعريف الموقع السويس الى ميناء عين السخنه



يقع الميناء على الساحل
الغربي لخليج السويس على
مساحة 22.3 كيلو متر
مربع وعلى مسافة 43 كيلو
متر من مدينة السويس.

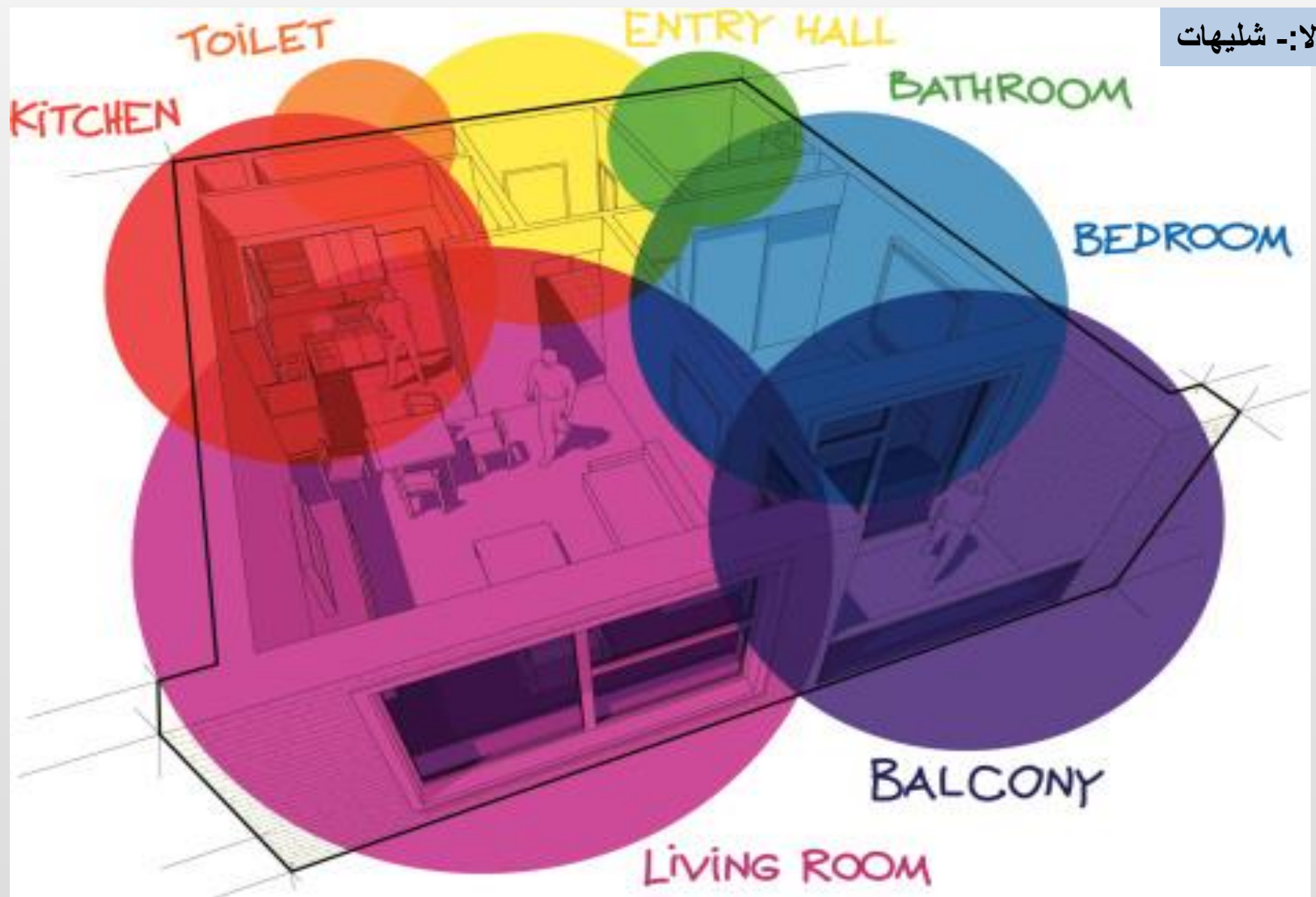
المسافة من القاهرة الي
ميناء عين السخنه تقريبا
180 كيلو متر



طرق الوصول

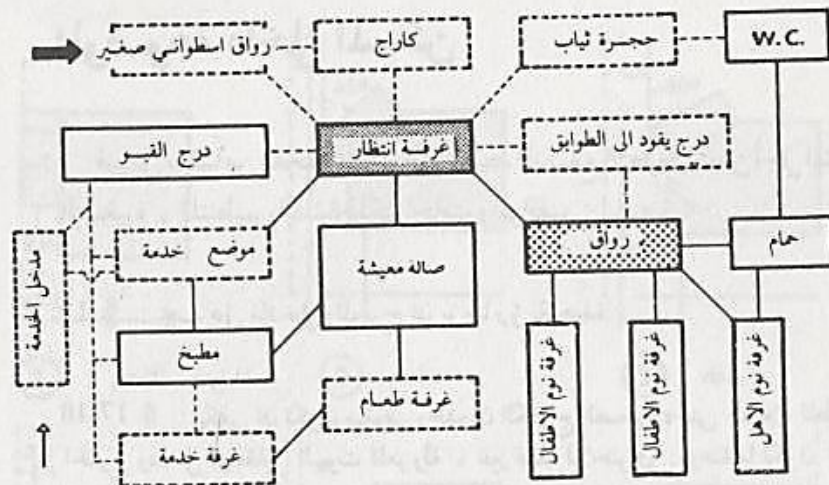




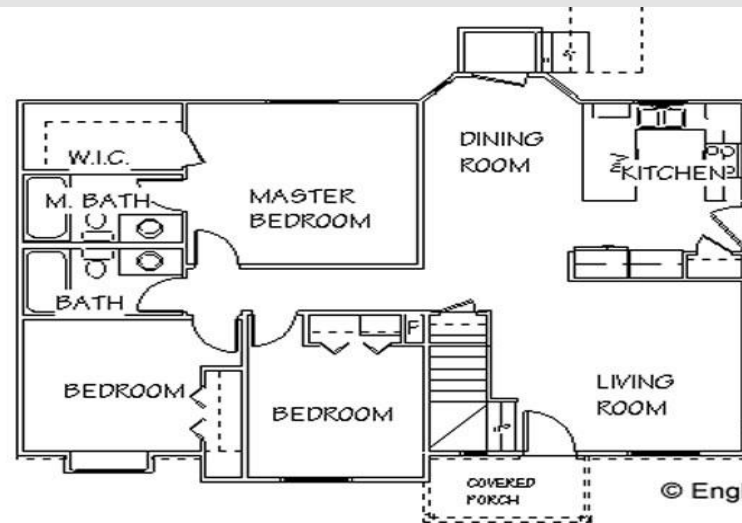


اولا:- شلیہات

هو المأوى أو الفراغ الواقى الذي يقى الإنسان
من العوامل الخارجية ويوفر له احتياجاته الضرورية



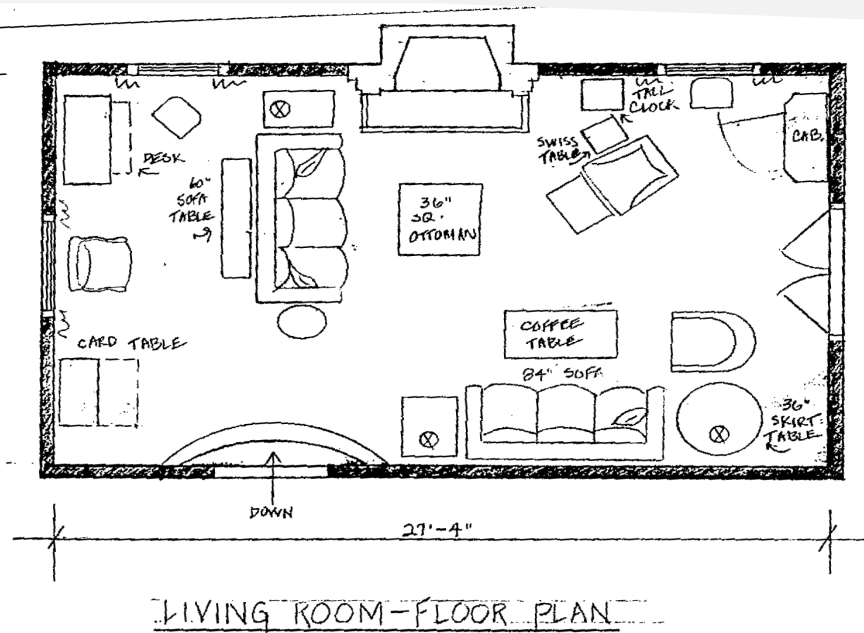
اسم الفراغ	مقياس
صالة المعيشه	م 8x6 = 48
غرفة الطعام	م 3x3= 9
غرفة النوم	م 5x4= 15
غرفة النوم الصغيره	م 2x4= 6
مطبخ	م 2x2= 4
حمام	م 1.5x2= 3



اولا:- شليهاات

1- غرفة المعيشه

تتكون الغرفه مما يالي



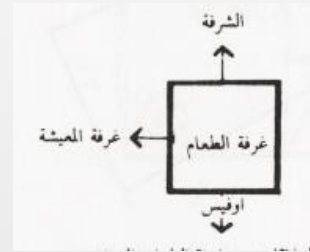
المجموعة	الغرفة التي نحن بصددنا	الفرش والأدوات اللازمة	النشاط
غرفة المعيشة	صالون	اريكة، طاولة منخفضة، مقاعد مريحة	١ - الجلوس
	صالون صغير	طاولة شاي متحركة، خزانة او صوان، مقاعد	٢ - تناول الشاي
	بار	خزانة اقداح، صوان، طاولة متحركة للمشاريب	٣ - تناول المقبلات
	غرفة تدخين	طاولة تدخين، اثاث للغليون، اثاث للتبغ وتوابه	٤ - التدخين
	رواق	وعدة مختلفة	٥ - التحدث
	صالون كبير	ركن جانب الموقد، مقاعد مريحة وعميقة، مقاعد دون ظهر، طاولة خدمة	٦ - الرقص
	غرفة الأولاد	حيز حر، ارضية خشبية او من اللينوليوم، لكل زوج ٢.٥ - ٣.٥ م ^٢ طاولات منخفضة للأطفال، مقاعد، خزانات للالعاب، سجادة للالعاب	٧ - اللعب

2. غرفة الطعام

توجيه:

إن موضع الافطار يجب ان يكون موجها الي الشرق

اما بالنسبة للموجبات الكبيره فنحو الغرب



فتح النوافذ الواسعه للتهوية و كا مظهر جميل بين الاشجار و البحر

يعطي ذلك الي راحه نفسيه



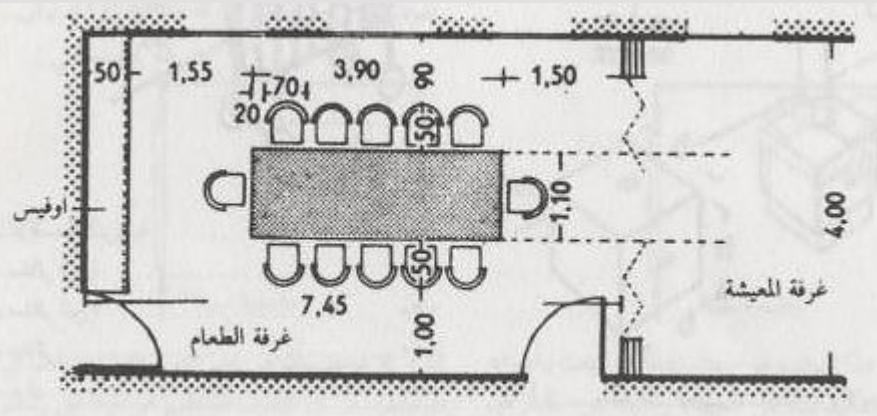
اتية المائدة والمفروشات :

من الضروري معرفة عدد الأشخاص ، وابعاد آنية الطاولة ، في المنشآت ذات المكان المحسوب ، لأن ذلك يسمح بتحديد ابعاد المفروشات « الخزانات الخاصة » . ان الوصلات التابعة للمكان اللازم لشخص واحد لها الأبعاد :

الوصلات : ٦٠ سم .

١/٢ وصلة : ٣٠ سم .

بيضوية	مستطيلة	مربعة	دائرية (قطر)	لشخصين لاربعة أشخاص لخمسة أشخاص لسة أشخاص
70 × 100	70 × 100	80 × 80	90	
80 × 110	80 × 110	90 × 90	100	
85 × 120	120 × 85		110	
90 × 130	90 × 130			




اولا:- شلیہات

3. المطبخ

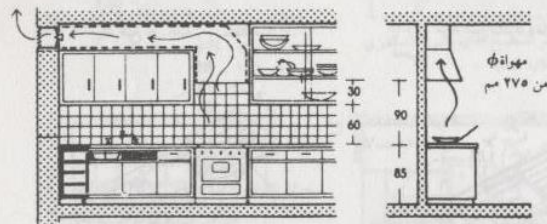
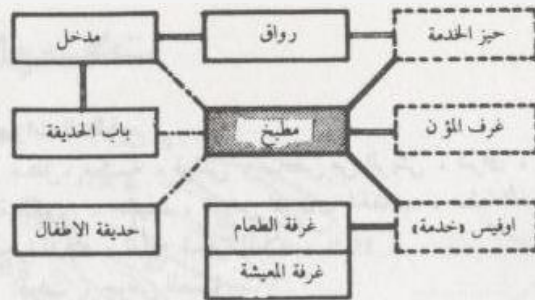
غرفة الطعام

مدخل للمطبخ

اوفیس 

ركن الطعام

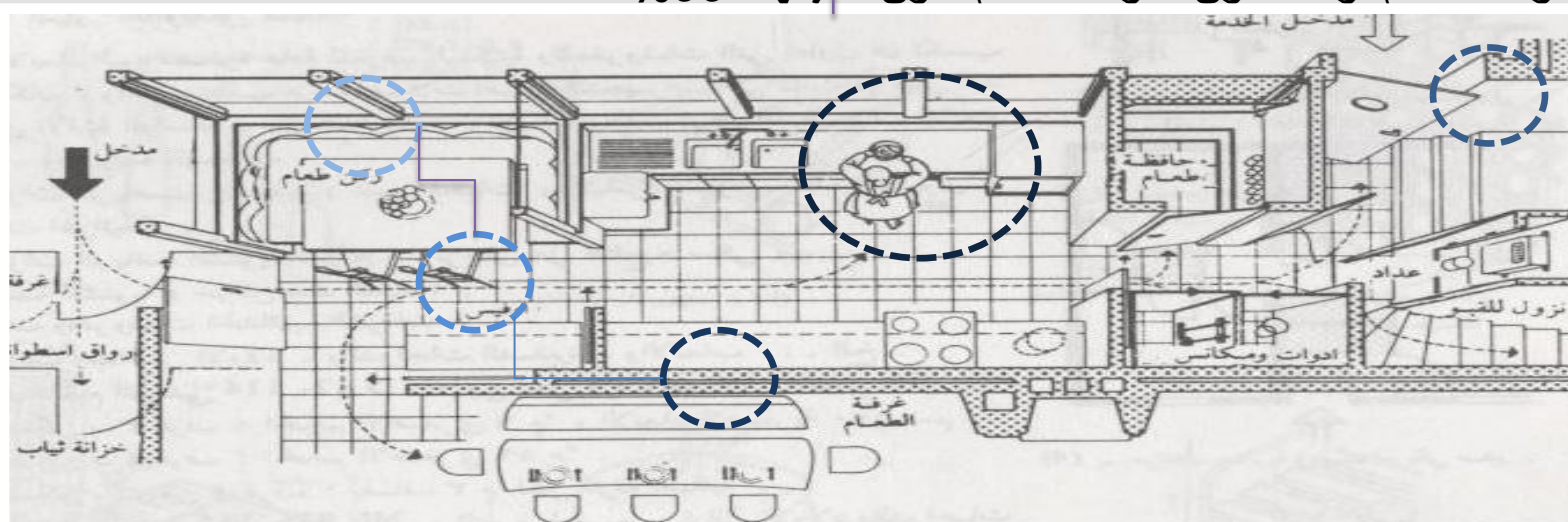
مطبخ



(13) في حال غياب تمديد تصريف العسارات الى المدخنة ، تقاد الامخوة الى الخارج عن طريق قناة عبر الجدار الاساسي .

اغلب المطابخ قد تكون مفتوحة كما يظهر في

الصور و تكون العلاقات بين المطبخ و المعيشه بالنسبة 75%
و بالنسبه للغرفة الطعام او قد تكون طاولة الطعام تكون نسبتهما 99%



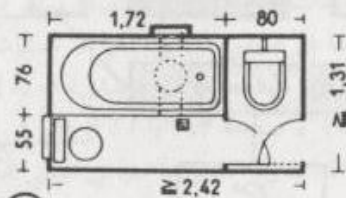
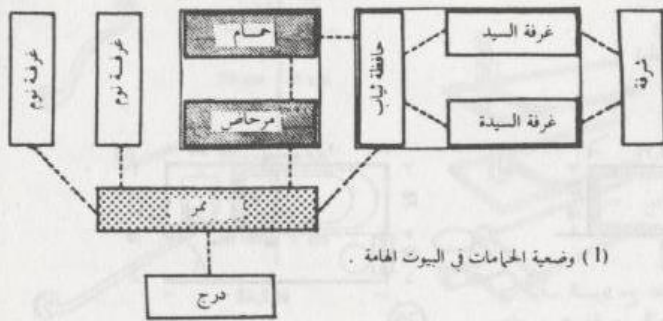
اولا:- شلیہات

العلاقه بين كل الفراغات و الحمام

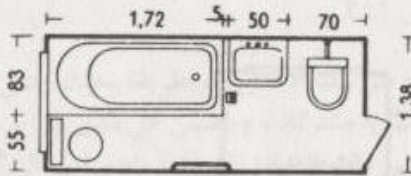
4. الحمام

توجيه المرحاض في جنوب شرق لتهوية الحمام

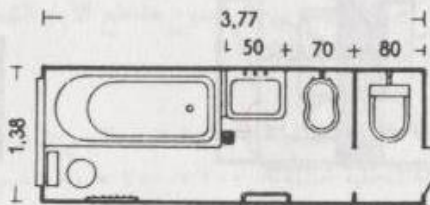
1- ان يكون شبك الحمام يكون فوق المرحاض لسهولة مرور و تغير الهواء



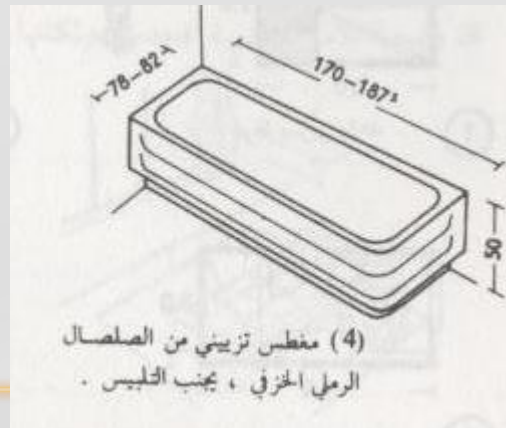
25



26



27



وصف	قياس	جلسه
شباك	م0.6x0.6=0.36	م 1.5
المرحاض	0.49x0.32	م0.43
حوض غسيل	0.60x0.50	م0.85
مغطس	185x82	0



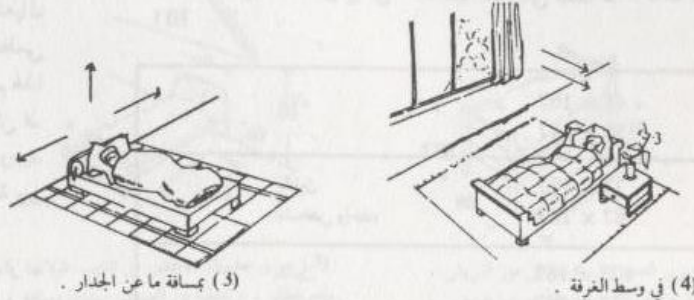
5. غرفة النوم

توجهه :

يكون في شرق الشمال



ان وضعية الاسرة بالنسبة للجدران ومكانها في الغرفة ذو اهمية كبيرة لراحة الشخص الممدد :



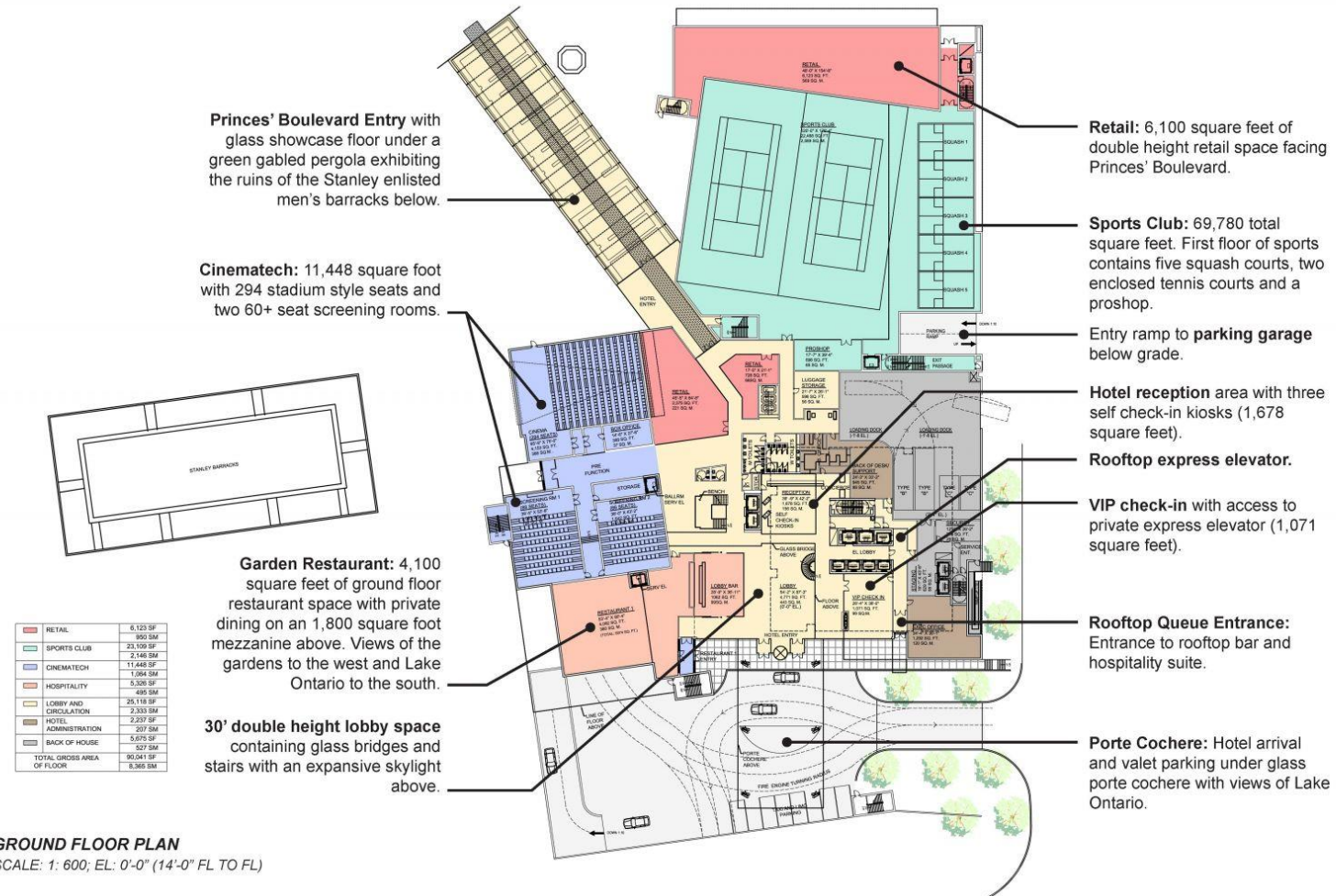
(3) بمسافة ما عن الجدار .

(4) في وسط الغرفة .

قياس	وصف
5x4= 15م	غرفة النوم
2x4= 6 م	غرفة النوم الصغيره



ثانياً:- فندق



1. المكونات

الجزء استقبال

صالة استقبال (بهو)

كاونتر استقبال

استعلامات

الجزء رئيسي

غرفة النوم

قاعة متعددة الأغراض

الجزء الخدمات

خدمات الموظفين

خدمات النزلاء

مصاعد - سلال

جزء المطعم - كافتريا

الجزء الإداري

المدير

حسابات

علاقة عامه

انواع الفنادق

يتحدد نوع الفندق على حسب مدى رفاهيته وامكانياته وعدد نجومه حيث ان هناك فنادق من نجمة الى خمس نجوم تصنيف الفنادق حسب الأسرة

Budget-inn -1

خاص بأصحاب الدخل المحدود ويكون (نجمة & نجمتين) وكل الغرف زوجية

Motor-inn -2

لا يزيد عن نجمتين ← (60% زوجية & 40% فردية)

Conventional Hotel -3

خاص بالمؤتمرات لا يقل عن 4 نجوم ويصل الى 5 نجوم بوجود حمام سباحة و 90% فردى و 10% زوجي

Super luxury -4

خاص بالسياحة ولا يقل عن 5 نجوم

Commercial -5

يوجد فى المناطق التجارية ويفضل أن تكون خاضع لطابع أو نمط المنطقة الموجود بها ويكون (نجمة & نجمتين) ويكون 50% زوجى & 50% فردى

Resort -6

يوجد فى المنتجعات السياحية ويتراوح بين (3&4&5) نجوم ويكون 90% زوجى أو كلها زوجى

المقدمة:-


الفنادق هي المنشآت الايوائية التي تقدم لنزلائها وعملائها وروادها الكثير من الخدمات المعيشية والترفيهية وكانت قديما تعرف بانها مجرد فراغ سكني تباع لنزلائها النوم والكثير من الخدمات المعيشية ولكن في الالونة الالخرة ظهرت استخدامات اخرى للفنادق اصبحت تمثل عناصر اساسية في تصميم الفندق مما جعل الفندق لا يقتصر على خدمة النزلاء السكنية فقط بل اصبحت مركزا لإنعقاد الصفقات والمؤتمرات وعناصر اخرى ومن تلك العناصر.


- 1-مراكز المؤتمرات
- 2-قاعات الاحتفالات.
- 3-المطاعم والكافيتريات.

ثانياً:- فندق

الجزء استقبال

صالة استقبال (بهو)

1  صالة إستقبال

2  الاستعلامات

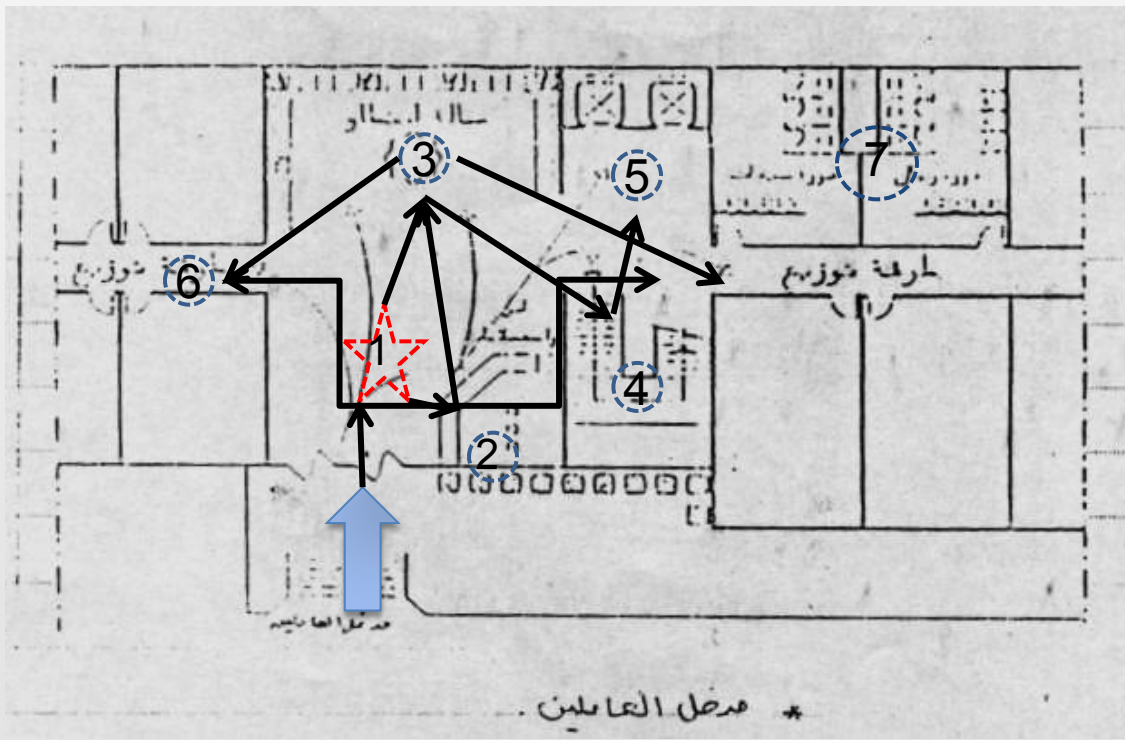
3  كاونتر استقبال

4  سلالم

5  مصاعد

6  فراغ توزيع

7  حمامات



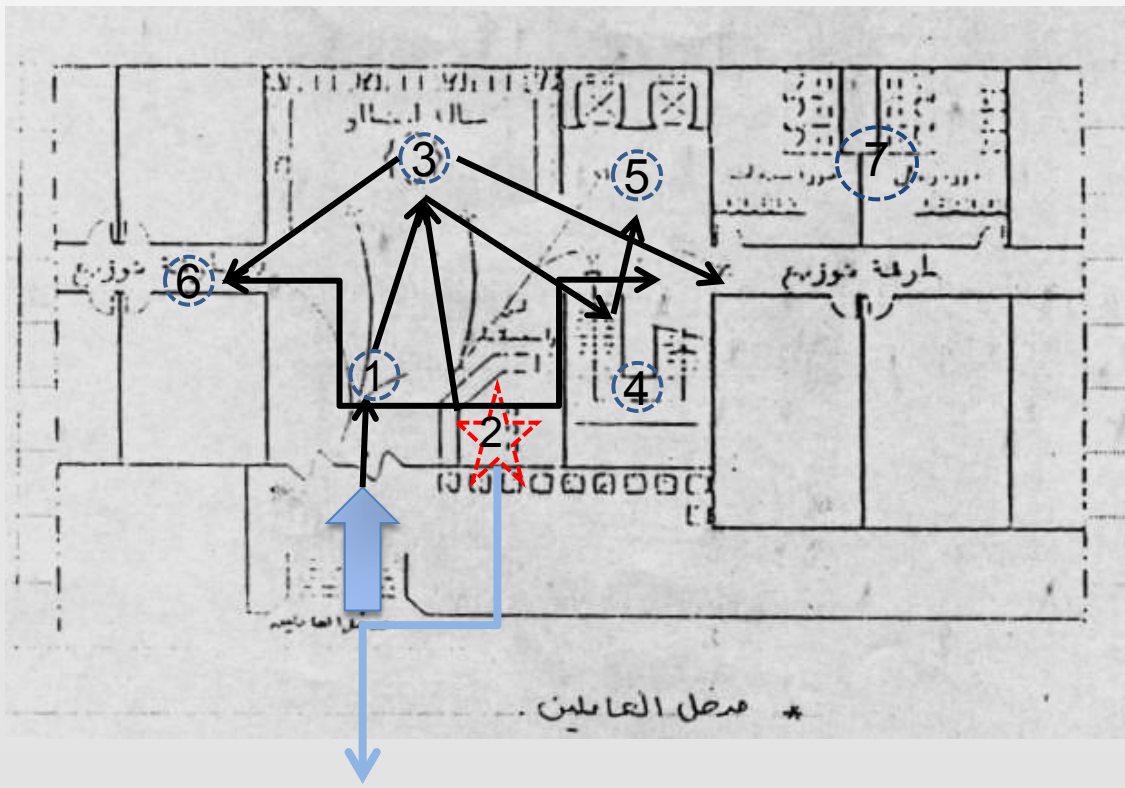
يفضل أن يكون بارتفاع دورين
يصل الى (3.5 - 4م)
ويكون مزود بلاضاء الطبيعية
للاضاء والتهويه يتم عمل
أبواب تفتح للخارج و يتم عمل
أبواب دوارة بجانبها أبواب
عادية لمراعاة حدوث تعطل
في الأبواب الدوارة



موسوعة المسافر

ثانياً:- فندق

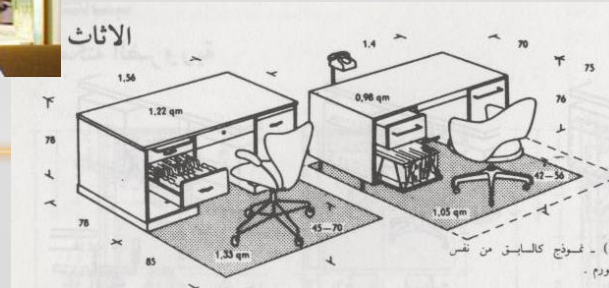
الجزء استقبال



- ① صالة إستقبال
- ② الاستعلامات
- ③ كاونتر نوزلاء
- ④ سلام
- ⑤ مصاعد
- ⑥ فراغ توزيع
- ⑦ حمامات

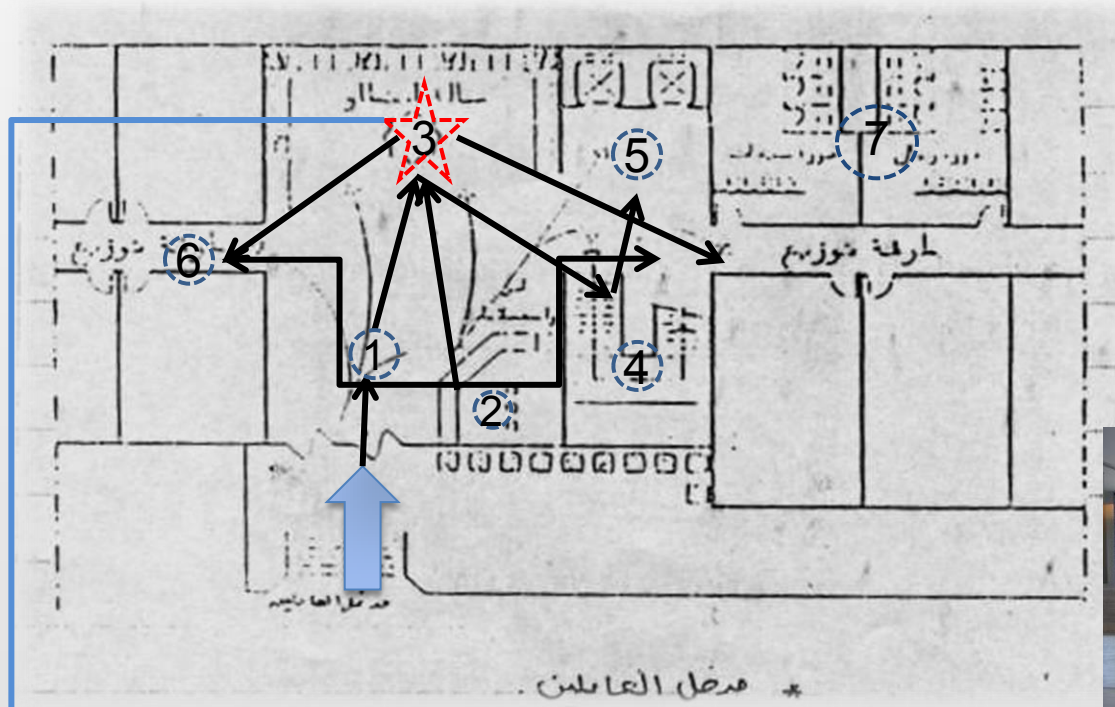


الاستعلامات :- حيث انه يكون بجانب المدخل كا كونتر او كا مكتب واحيانا تكون غرفه مغلقة مع جزء الاداري و تكون مقاس الغرفة 3 * 3 و تكوين العناصر كما في الصورة

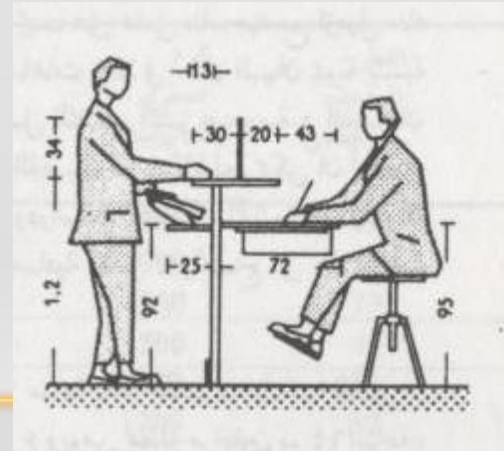


ثانياً:- فندق

الجزء استقبال



- ① صالة إستقبال
- ② الاستعلامات
- ③ كاونتر نوز
- ④ سلام
- ⑤ مصاعد
- ⑥ فراغ توزيع
- ⑦ حمامات



كاونتر نوزلاء :-

تتكون من

1:- كرسي

2:- كاونتر

3:- لوحة فاتيح الغرف - ID

أنواع الفنادق

يُتحدد نوع الفندق على حسب مدى رفاهيته وإمكاناته وعدد نجومه حيث ان هناك فنادق من نجمة الى خمس نجوم

1- فئة النجمة الواحدة

مدخل مشترك لجميع النزلاء والعاملين - عدد الغرف لا تقل عن 20 غرفة - مساحة الغرفة المفردة لا تقل عن 9م² - مساحة الغرفة المزدوجة لا تقل عن 12 م² - مساحة الحمام لا تقل عن 2.25م²



شكل السلم داخل الفندق



شكل الحمام داخل الغرفة



شكل لمداخل الغرفة



شكل غرفة النوم

2- فئة النجمتين**

مدخل مشترك للنزلاء والعاملين - عدد الغرف لا تقل عن 35 غرفة - مساحة الغرفة المفردة لا تقل عن 9م² - مساحة الغرفة المزدوجة لا تقل عن 12 م² - مساحة الحمام لا تقل عن 3 م²



شكل المطعم داخل الفندق



شكل الغرفة داخل الفندق



3- فئة الثلاث نجوم***

مدخل كبير مشترك للنزلاء والعاملين - عدد الغرف لا تقل عن 30 غرفة - مساحة الغرفة المفردة لا تقل عن 10م2-مساحة الغرفة المزدوجة لا تقل عن 12 م2-مساحة الحمام لا تقل عن 4 م2



لقطة للاستقبال ف الفندق



شكل المطعم داخل الفندق



شكل الغرفة داخل الفندق



مدخل للنزلاء ومدخل آخر للعاملين-عدد الغرف لا تقل عن 50 غرفة -مساحه الغرفه المفرده لا تقل عن 12م2-مساحه الغرفه المزدوجه لا تقل عن 16م2-مساحه الحمام لا تقل عن 4.5م2

4-فئه الاربع نجوم****



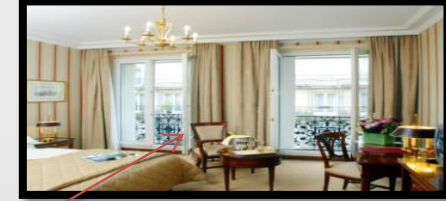
لقطه للاستقبال ف الفندق



شكل المطعم داخل الفندق



شكل الغرفه داخل الفندق



5-فئه الخمس نجوم*****

مدخل للنزلاء ومدخل آخر للعاملين-عدد الغرف لا تقل عن 50 غرفة -مساحه الغرفه المفرده لا تقل عن 14م2-مساحه الغرفه المزدوجه لا تقل عن 16م2-مساحه الحمام لا تقل عن 5م2



شكل المطعم داخل الفندق



شكل واجهه الفندق



شكل الغرفه داخل الفندق



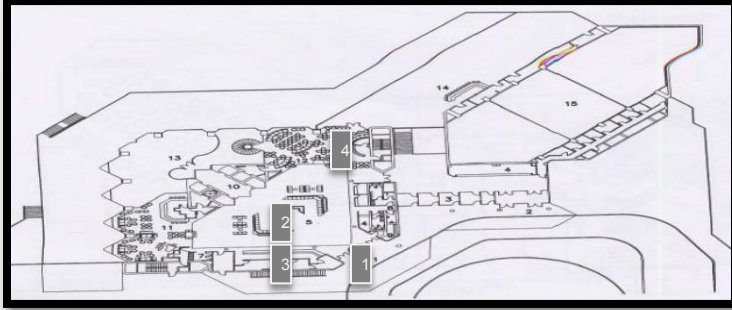
1- المدخل وصلات الاستقبال:



مدخل فندق ريناساس
بالاسكندرية



مدخل فندق انتركونتيننتل حيث يسمح
بمرور سيارتان



مسقط لفندق يوضح صاله التوزيع



صورة توضح بهو المدخل



صورة توضح المدخل

بهو الفندق يفضل أن يكون بارتفاع دورين يصل الى (3.5 ← 4 م) ويكون مزود باضاءة وتهوية طبيعية يشكل بهو المدخل قلب الفندق ويجب ان يسمح بالوصول الى كافة عناصر الفندق كما يجب ان يحتوى على السلالم والمصاعد وركن الاستعلامات .
يحتوي على كاونتر استعلام يبلغ طوله 2.5 متر وفي كثير من الاحيان يشكل البهو حديقة مغطاة تتجمع حوله مختلف الصالات المخصصة للنزلاء كصاله الافطار التي تتسع ل 25% من النزلاء وصاله الطعام التي تتسع ل 50% من النزلاء ويجب ان يكون للمقهى والمطعم مدخل خاص .
الابهار و الطابع المميز عنصر هام فى تصميم صالات المدخل والاستقبال مع وجود كافتريات سريعه فى صالات الاستقبال تتميز بالفخامه والجمال .
يجب أن يكون ذا مستوى عال من الاضاءة وذلك لى يخلق تمهيداً وراحة للنظر فى الانتقال بين ضوء النهار وضوء الردهة

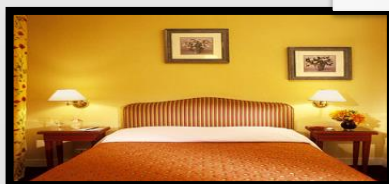
- 1-المدخل
- 2-بهو المدخل
- 3-كاونتر الاستقبال
- 4-الكافتيريا

2- غرف النزلاء:

الأسس التصميمية لها:



جناح فندقى



غرفة مزدوجة



جناح فندقى



غرفة فردية

- 1 . لا يقل عرض أى باب فى الغرف كلها وباب المدخل عن 1م بالمبانى .
- 2 . من أول الفنادق ذات النجمتين لابد عمل حمام لكل غرفة
- 3 . عرض الحمام لا يقل عن 2.40
- 4 . يكون هناك دواليب فى منطقة تغيير الملابس بعد المدخل بحيث لا يقل عمق الدولايب عن 60 سم وعرضه 90سم.
- 5 . فرش السرير يكون عمودى على إتجاه فتحة النوافذ
- 6 . لابد أن يكون توجيه الغرف فى إتجاه المنظر الخارجى الأجل .
- 7 . لابد أن تكون واجهة الغرف كلها زجاجية للتمتع بالمنظر الخارجى .
- 8 . يفضل عمل تراس فى غرف النوم (لكل غرفة نوم) .
- 9 . تبدأ غرف النوم من الطابق الاول وتشرف الغرف الكبيرة على الساحات او الحدائق وتتجه نحو الشرق او الجنوب اما الغرف القبلية العمق فتطل على حديقة داخلية .
- 10- ارتفاع الغرف لا يقل عن 2.8 م فى الصالات المشتركة حيث يخصص لكل شخص مساحة لا تقل عن 3م2 وحجم من الهواء مقداره لا يقل عن 12م2 وفى غرف النوم الخاصة يخصص لكل شخص مساحة لا تقل عن 6-8 م2 وحجم من الهواء لا يقل عن 20م2
- 11- وهى فى العادة مستطيلة الشكل .
- 12- يمكن تحديد أبعاد الغرفة كما يلي :
- * الغرف المفردة بمساحة 6-8 متر مربع وحجم 18-22 متر مكعب .
- * الغرف المزدوجة كل نزيل يحتاج إلى ما لا يقل عن 3متر مربع وحجم 12 متر مكعب بحيث لا تقل مساحة الغرفة عن 36.8 متر مربع
- * غرفه بسريرين مساحتها يجب ألا تقل عن 22.10 متر مربع
- 13-تتجه نحو الشمال الشرقي او الغربي

انواع الغرف:

1- الغرف (الفردية والزوجية):

وهى عبارة عن غرفة نوم ملحق بها حمام خاص وخزانة ملابس

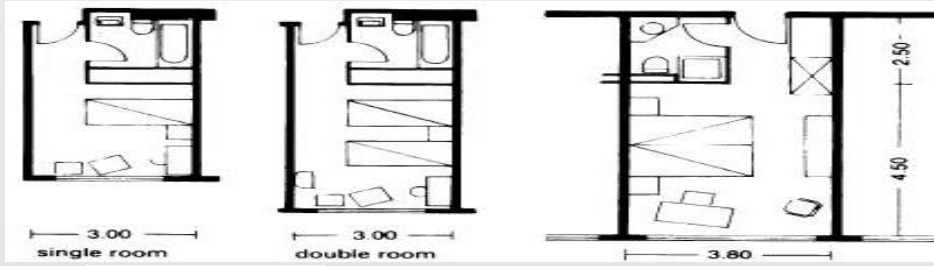
2- الاجنحة:

وهى عبارة عن غرفة نوم ملحق بها غرفة جلوس وحمام خاص

3- الشقق الفندقية :

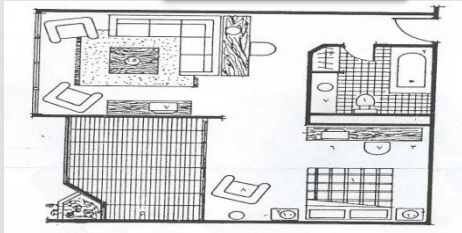
هناك بعض الفنادق التى تحتوى على شققا مفروشة وتكون عبارة عن غرفتين او ثلاثة ومعيشة ومطبخ وحمام, وهناك بعض الشقق التى هى عبارة عن غرفة واحدة ومطبخ وحمام ومساحة مخصصة لتناول الطعام.

هناك فرق بين الاجنحة والشقق الفندقية حيث يعطى امكانية لصاحب الشقة ان يملك الشقة ويستطيع الخروج والدخول بدون ان يسلم المفتاح للادارة كما يوحد اختلاف فى الخدمة بينهما.

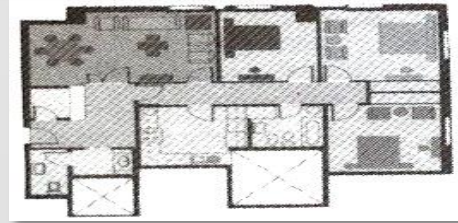


نموذج للغرفة الفردية

نموذج للغرفة المزدوجة



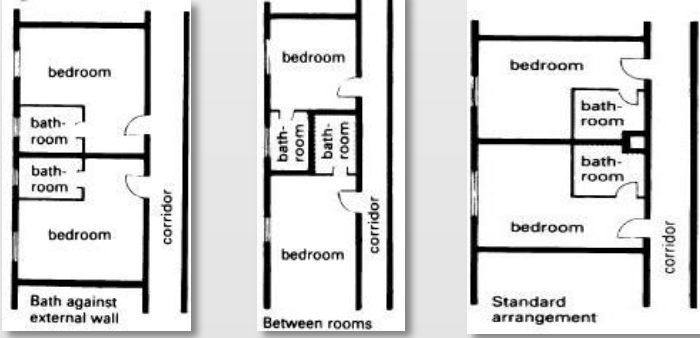
نموذج للجناح



نموذج للشقق الفندقية

3- الخدمات: 1- غرف الخدمات :

1 - غرف الاجتماعات :



علاقة الحمام بالغرفة

غالباً ما تتبع في جناح منفصل حيث يكون هناك غرفتين أو ثلاثة يمكن استعمال حوائط متحركة بينهم للحصول في النهاية على صالة كبيرة الحجم ويمكن أن يكون لها مدخل خاص يحتوى على خدمات دورات المياه وغرف خلع الملابس .

2- غرف التنظيف :

توجد في كل دور وتحتوى على أدوات التنظيف المطلوبة .

3 - حجرة البياضات :

غالباً ما تكون في آخر دور وغرفة خاصة بالمكواه في كل دور .

4 - ثلاجات اللحوم :

مجاورة لثلاجات المطابخ وتحفظ فى درجة 2- 4م

5 - المخازن الباردة :

معزولة وتحتوى كتل من الثلج لازمة لأى عملية تبريد مطلوبة .

3 - المطبخ

1 - غرف الاجتماعات :

مجاورة لثلاجات المطابخ وتحفظ في درجة 2-4م

2- غرف التنظيف :

عادة تكون أكثر عمقاً من باقي المخازن ومعزولة عنهم بواسطة مخازن الوقود أو الممرات وإذا أمكن فإنه من الممكن أن يكون مركزية لتسمح بخروج العادم بسهولة وأيضاً سهولة الإمداد بالوقود وتقع بجوار الورش وغرف الغلايات .

3 - حجرة البياضات :

4 - ثلاجات اللحوم :

5 - المخازن الباردة :

6 - غرف التسخين :

7 - غرف خاصة بالكهرباء والغاز :



تخصص ميولتان ومرحاض واحد لكل من 80-100 رجل و3 مراحيض مخصص لكل 100 سيدة. اما في الغرف يعتبر من العناصر الرئيسية في تحديد حجم الغرفة .

ابعاد الحمام تقدر نسبياً كمايلي :

الطول : من 2.00 إلى 2.30 متر.

العرض : من 2.40 إلى 2.90 متر .

يوضع الحمام العادة في ركن من أركان الغرفة بجوار مجرى تصريف

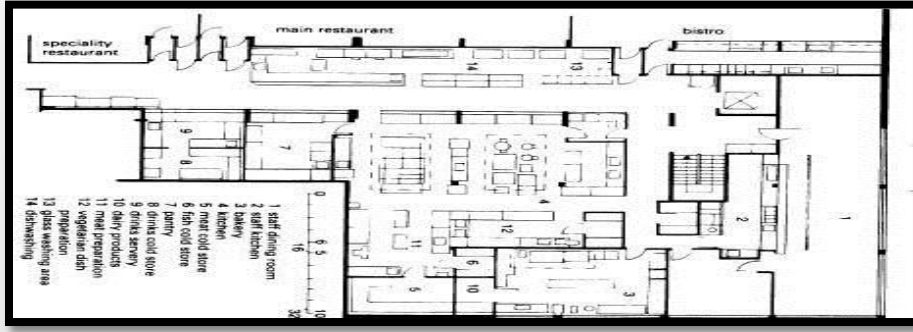
■ **مساحات المطلوبة بالفنادق:**

0.6 م2 لكل كرسي في الكافيتريا .

0.2م لكل كرسي في صالات الاحتفلات

0.1م2 للكافيتريا.

2.1 لغرف النزلاء.



مسطط يوضح علاقه المطبخ بالمطعم

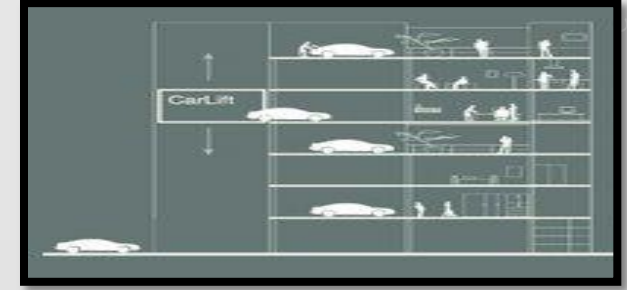
- بفقد الأسس التصميمية للطابق الأرضي بجانب المطعم وصالة الافطار واليهو كما يتصل بغرف الخدمة في الطوابق العلوية بواسطة سلالم ومساعد الخدمة ويجاورها عادة الغرف الملحقة وغرف المستخدمين والسائقين.

- وتغير مساحات مختلف العناصر وتعدادها بالنسبة لنوعية الفندق ودرجته وتبعاً لذلك تؤخذ مساحات أساسية بالنسبة للمطبخ بشكل عام لكل نزيل كالتالي :

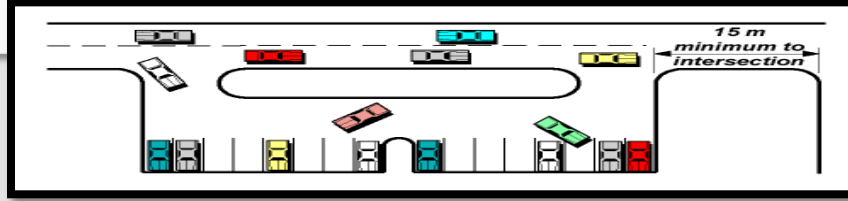
- 1 - مطبخ عام تبلغ مساحته حوالي 20.6م لكل نزيل.
- 2 - مطبخ الفندق وصالة الافطار وتبلغ مساحته 20.4م لكل نزيل .
- 3 - أوفيس واحد لكل طابق او لكل 25 الى 30 غرفة بالإضافة الى مصعد مخصص لنقل الوجبات الى الغرف يكامل اجهزته.
- 4 - مواقف السيارات :

ظهرت مشكلة انتظار السيارات في الفنادق داخل المدينة وقد حلت من خلال بناء مبنى للانتظار .

مثل فندق هيلتون رمسيس في مصر، وبعض الفنادق لأحت لعمل ادوار تحت الارض



صورة لأحدى أشكال مواقف السيارات على شكل ادوار متكررة



صورة لأحدى أشكال مواقف السيارات على سطح الارض

5-الدور المسروق:

يكون فيه كل الصرف وجميع التوصيلات الصحية يصل اليه بدون وصولها الى الدور الأول والأرضي ومنه تصل الى الخارج

بدون نزول التوصيلات الى الأدوار السفلية

في حالة نزول الصرف الى الدور الأرضي فله عيوب مثل .

يحدث مشاكل في حالة نزوله في قاعات الأفراح وذلك عند حدوث مشاكل به -أ

ب- منظر سيء عند الصيانة عند نزوله في المطبخ

لا بد أن يكون له تهوية طبيعية ويصل إرتفاع الدور الى 2م فقط .

4- الإدارة

تشكل الإدارة في الفنادق والمطاعم والأفراح الإدارية*الحجز- مركز طوارئ- مدير للغرف- مدير المطاعم- السكرتارية- الحسابات- التحكم في غرف

الكمبيوتر- مكاتب البريد- التعامل مع الجمهور- مدير المبيعات- ادارة التسويق- التموين- منسق الاجتماعات .

-- لابد أن تكون قريبة من صالات الافطار والكافتيريا أى في الدور الأرضي

5- عناصر الاتصال والحركة:-

1- السلالم: عرض السلم عن 1.5م.

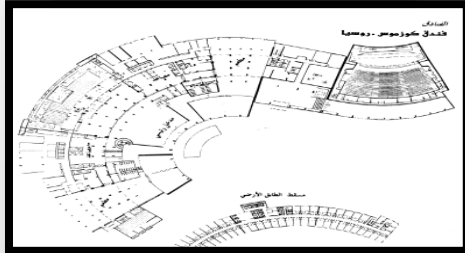
- يجب ان تكون السلالم تتكون من عدد كاف من السلالم المتوازية بين باب وغرفة النزول لسهولة النزول والارتفاع 7.6م. وتكون مع من الخارج بحيث تكون اكبر او مساوية لعرض السلم ويستحب ان يكون السلم شرفي
- ب - سلم الخدمة : يكون اقل عرضا من السلم الرئيسي
- ج - سلم الهروب : يجب ان يكون على الشارع الرئيسي المسافة بينهم لا تقل عن 15 متر
- 2- مصعد: نسبة المصعد بمقدار 1 مصعد لكل 150 نزيل .
- توجد مصاعد لنقل الأفراد وأخرى لنقل الخدمات .
- ويوجد ثلاث نماذج للحركة:-

ب- عناصر الاتصال الداخلي:-

- حركة العاملين ج - حركة الخدمة -
- يجب أن يتحدد عرض الممر بواسطة موديول معين .
- يتم تحديد الموديول ارتباطا بعنصر رئيسي في غرفة النوم .
- يجب تغيير شدة الاستضاءة في مواقع مختلفة من الممر لجعله بصريا أكثر اثارة .
- تستخدم أحيانا لتهوية الممر نوافذ فوق أبواب صالات التوزيع المستقلة
- لا يفضل عمل الممر الفردي

6- العناصر الترفيهية:-

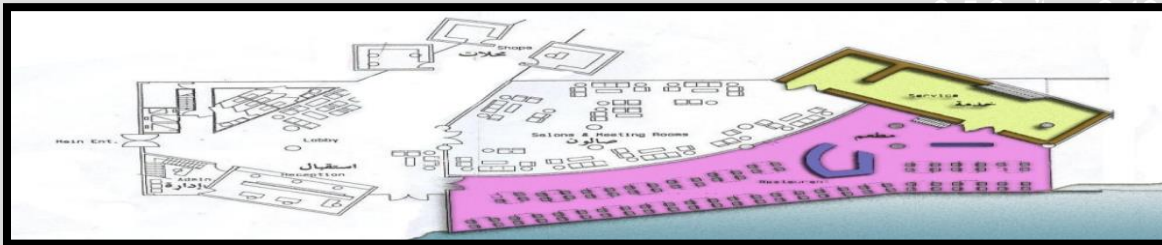
- أ- المطاعم: في كثير من الاحيان تتواجد في الدور الارضي . وفي المدن الكبيرة
- لا تحوى الفنادق الا بعض الصالات لسيطة لتناول الافطار والاستراحة .
- المطاعم: فيها يتم استثمار الطابق الارضي كمخازن وصالات عرض....الخ.
- لابد من وجود ممر عريض بين كل صفين من المصاعد .
- المساحة المخصصة للمشاة 2.2م



صورة توضح شكل السلالم داخل الفندق



صورة توضح شكل احد الممرات



شكل المطاعم ف الدور الارضى والاول



City stars hotel

ج- حمام السباحة: أهم العناصر التي يجب توافرها في الفنادق

توضع غرف لخلع الملابس و دورات المياه بالقرب من حمام السباحة يجب توافر منطقه للخدمات العامة.



Calimera moderna hotel



Aqua blue hotel



شكل يوضح قاعة متعددة الأغراض داخل فندق

ج - الصالات العامة :

تجمع الصالات العامة في كثير من الأحيان في طابق واحد وتفصل عن بعضها بقواطع خفيفة تسمح بفتح هذه الصالات على بعضها لتشكل صالة احتفال كبيرة حين اللزوم. ومن الضروري في هذه الحالة تأمين مدخل خاص مع أماكن خلع ملابس ودورات مياه. أما في الفنادق الـ 5 نجوم فيوجد أكثر من قاعة متعددة الأغراض-

د - صالات الألعاب الرياضية :



شكل يوضح صالة الألعاب الرياضية داخل الفندق

3- أسس تصميم الفنادق ➤ 1-الموقع :

يتغير الموقع حسب طبيعة وأهمية الفندق حيث يختار قريبا من المحطات ومن مراكز الاتصال ومن المناطق ذات الأهمية التجارية أو الترفيهية , كما يتم اختياره في أحد الأحياء الهادئة غير المعرضة للتلوث والمشجرة بشكل جيد إن أمكن. بالإضافة إلى الساحات النضيجة والأماكن الخاصة لانتظار السيارات.

2-التوجيه :

أفضل توجيه في الفنادق هو توجيه المناظر وليس شرط الشمال في التوجيه وذلك لأن النزول يحتاج في المدة القصيرة التي يقضيها في الفندق أن يرى المناظر الجميلة وليس الاستمتاع بالتوجيه .
الرياح السائدة) . & الشمس & التوجيه (= المناظر

3-المدخل :

- المدخل الرئيسي : يجب أن يكون معرف بوضوح وبه ممرات منفصلة
- مدخل المعاقين : يجب أن تكون الممرات منحنية بزوايا انحاء اقصاها 1:10 ... يجب أن يوجد بها علامات مع وجود اضاءة
- مدخل المنفصل : يوجد مداخل منفصلة للمطاعم , للمحلات , للموظفين , نادي ترفيهي.
- مدخل الخدمة : يجب أن تكون على شارع جانبي المدخل يعمل على إدخال البضائع إلى الخدمات

4 - دراسة العلاقات الأفقية للفندق

- 1- لا بد من مراعاة غرف الصيانة بحيث يكون لها خدمات خاصة .
- 2- لا يشترط وجود مداخل المطاعم مع مداخل الفندق الرئيسية أى على واجهة واحدة .
- 3- لا بد من وجود إختلاف بين مدخل السيارات للفندق ومداخل المطاعم .
- 4- لا بد من عمل مظلة أمام المدخل لمروور السيارات من أسفلها (مدخل شرفى) .
- 5- صالات الديسكو تفضل أن تكون في دور البدروم .
- 6- يكون هناك مسارات حركة خاصة بالنزلاء المهمين ويمكن وجود مصاعد خاصة لهم .

5- اشتراطات البناء للفنادق

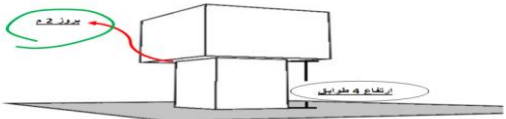
2- تبدأ البروزات من ارتفاع اربع طوابق بحد أقصى 2 متر



موقع عام لفندق

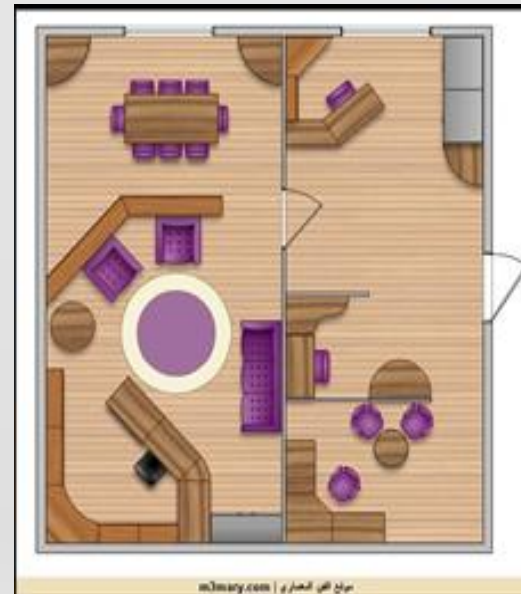
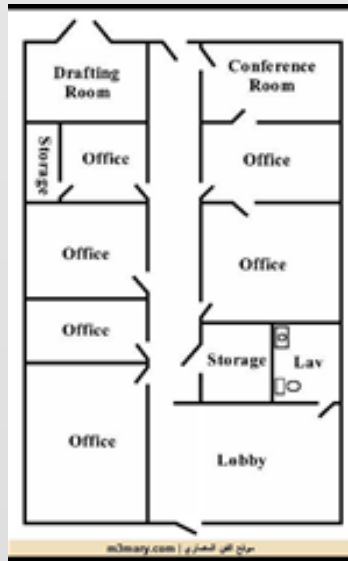


فندق سيتي ستارز

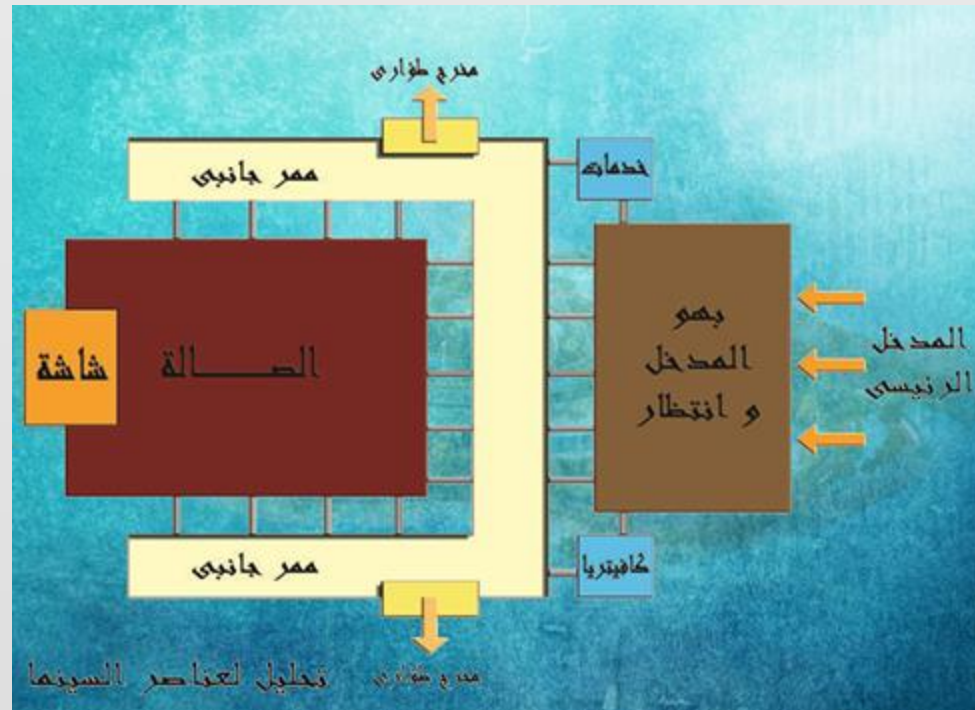


لا يخلو اي مبني رئيسي في القرى السياحيه من غرفة او اكثر من الغرف الادارية و تشمل هذه الغرف :-

- 1 - غرفة للمدير وتشمل كذلك السكرتير الخاص
- 2 - غرفة للحسابات والاعمال الاداريه
- 3 - غرفة الموظفين و الاداريين
- 4- غرفة خاصه للامن و الاستعلامات و تشترط ان تكون مجاوره للمدخل الرئيسي للمبني يفضل تخصيص مدخل خاص للاداره بخلاف المدخل الرئيسي



تحليل عناصر السينما



امثله محليه

المثال الاول - بالميرا



Layout

Chalet Type E
72sqm
12mh

Chalet Type D 95sqm
9mh

Chalet Type Y 115sqm
3mh

Semi Attached Villa Zero Level

Chalet
Type
B&C
125sqm
12mh

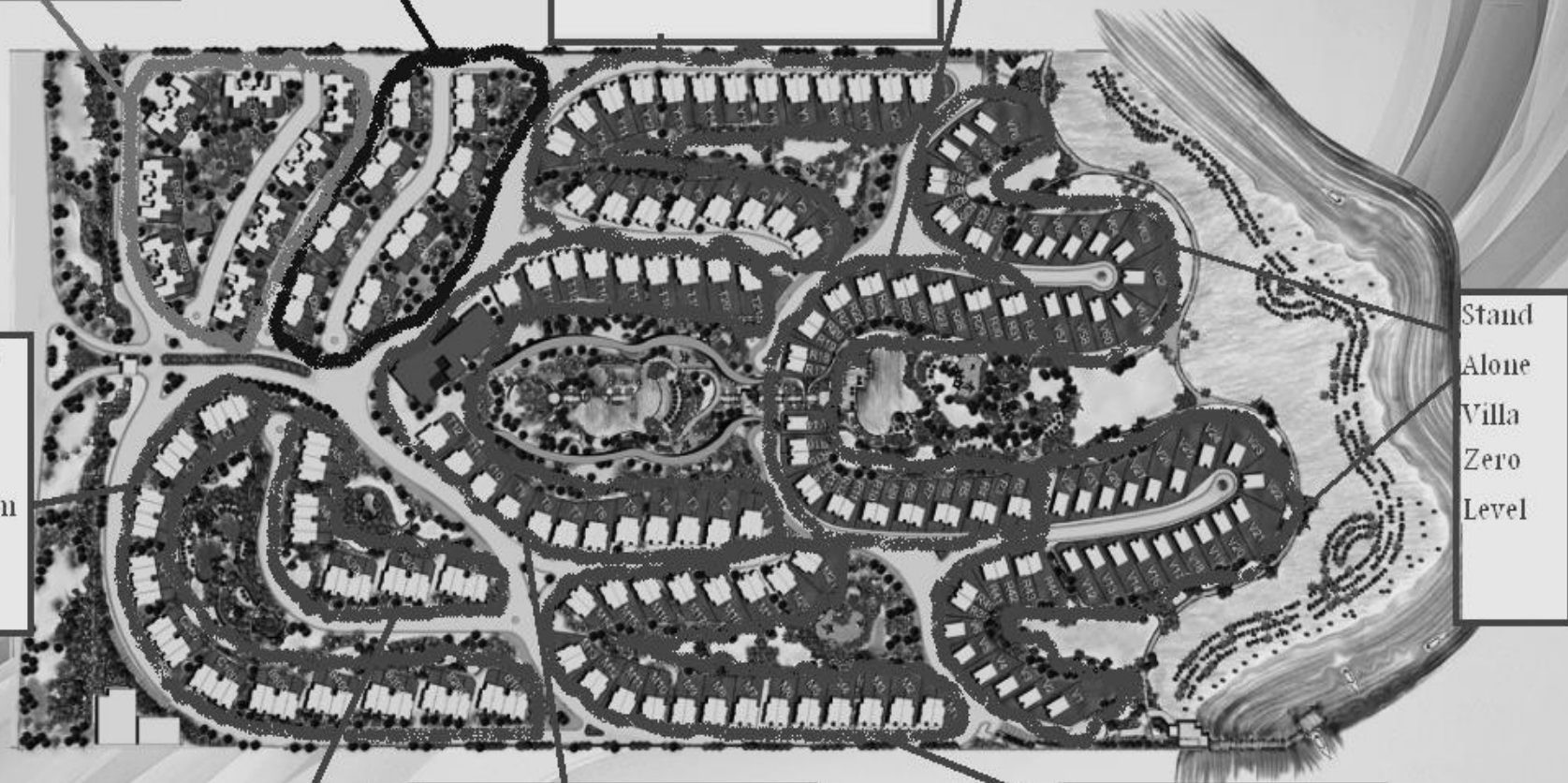
Stand
Alone
Villa
Zero
Level

Chalet type A 125sqm
9mh

Chalet Type T 115sqm
3mh

Enlarge it

Chalet Type M 115sqm
3mh



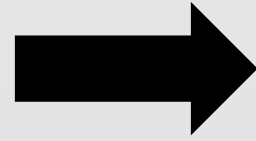
بالميرا بيتش ريزورت
ويقع الفندق على 130 كم من القاهرة
و 335 كم من الغردقة





افضل فندق في عين السخنه
يحتوي على اكبر حمامات
السباحه | فندق خمس نجوم
على شكل تراس معماري
افقي على البحر وحمامات
سباحه





مدخل الفندق





الترفيه: - مطاعم ضخمة - رياضة - البلياردو -
سوق في الفندق - ألعاب للأطفال - قاعات حفلات
الزفاف والاجتماعات



ديسكو - حمامات سباحة مجهزة سخانات -
وقوف السيارات - محلات - مطاعم عالمية



شاليهات تتميز طبيعة التصميم باستخدام
القباب الحديثة والكلاسيكية والأناقة
والإبداع - جميع الوحدات على حمامات
السباحة

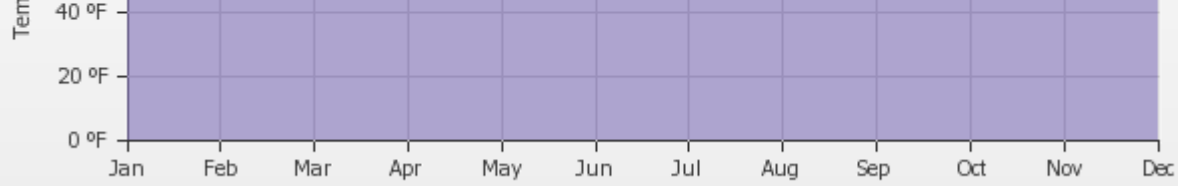




وحدات: - أرض - حديقة + معدات الحدائق - الطابق الأول
+ تراس كبير - في المرتبة الثانية بعد الأولى + شرفة في
الهواء الطلق، والأماكن المغلقة

الطابق الثالث + شرفة في الهواء الطلق + سقف مجهزة
بالكامل + أرضيات السيراميك عازل للمياه والحرارة -
مصاعد - محركات الترقية تحميل أكثر من 400 طن

الطابق الثالث - 160-200 M2 المساحات: - 110-120
أولا والثانية M2 الطابق الأرضي + حديقة - 120 M2
طوابق



تعريف

Average min and max temperatures in Ain El Sokhna, Egypt Copyright © 2015 www.weather-and-climate.com



لاسيرينا الساحل الشمالي

في اجمل مناطق الساحل الشمالي انشئنا لاسيرينا منتجع سياحي مليئ بالرفاهية, لاسيرينا بالاسبانية تعني "عروس البحر" فلاسيرينا الساحل الشمالي هي عروس البحر الابيض , انشئت على اجمل شواطئ الساحل الشمالي لتقدم مستوى راقي من الاستجمام و الرفاهية.

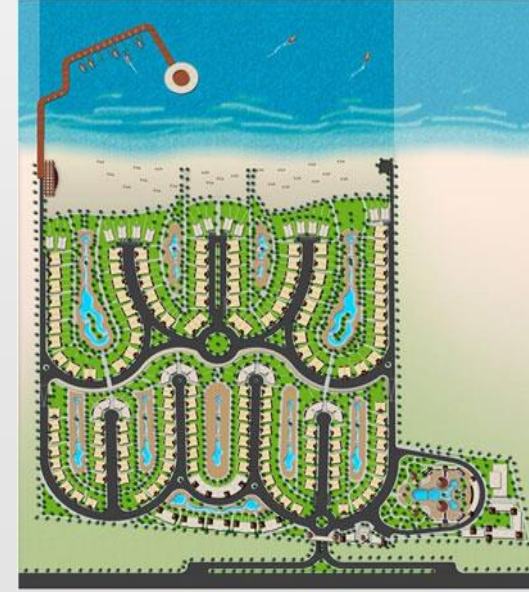
عن لاسيرينا

لاسيرينا هي مجموعة من القرى و المنتجعات السياحية التي تهدف الى تحقيق الرفاهية و المتعة لعملائها من خلال تصميم متميز للوحدات و الخدمات التي تتكامل لتحقيق الراحة الكاملة. تتواجد لاسيرينا في اكثر ثلاث مناطق نشاط سياحي في مصر و هي الساحل الشمالي, العين السخنة , لاسيرينا شرم الشيخ, و راس سدر كما ان لدى لاسيرينا سلسلة من المطاعم و الفنادق السياحية. تتبع مشروعات لاسيرينا لشركة لاسيرينا للتطوير العقاري و السياحي.



الموقع

تقع لاسيرينا الساحل الشمالي في الكيلو 165 من طريق الاسكندرية مطروح. 20 دقيقة من مارينا الساحل



مساحات خضراء

في لاسيرينا الساحل الشمالي تمتع برؤية اللون الاخضر الذي يساعد على الشعور بالراحة و الاستجمام فتم تصميم مساحات خضراء واسعة حتى تستطيع ان تستمتع بالاشجار و الاعشاب و رائحة الزهور العطرة التي يحملها نسيم البحر المنعش. كما ان المساحات الخضراء تساعد على الحفاظ على الهواء نظيفا منعش. استمتع بالخصوصية في مساحات خضراء واسعة و شاهد اطفالك و هم يلعبون



مارينا عالمية لاستقبال اليخوت

يمكن استخدام اليخت الخاص بك في اي وقت فهناك مارينا بمواصفات عالمية مجهزة لاستقبال و خدمة اليخوت تستطيع القيام برحلاتك البحرية يمكنك وضع برنامج لرحلة بحرية تستمتع فيها برؤية البحر و الصيد من مختلف انواع الاسماك و اكلها في وجبة العشاء يا لها من متعة حقيقية.

حمامات سباحة قمة المرح لك ولاولادك

تم تصميم و توزيع حمامات السباحة في القرية بين مختلف نماذج الوحدات لكي يستمتع بها جميع ملاك الوحدات بشكل جيد , كما تم تصميمها لتناسب جميع الاعمار للاطفال و البالغين حتى يستمتع اولادك بامان. يمكنك الجلوس على اطراف حمام السباحة المقابل لوحدةك و مشاهدة اطفالك و هم يسبحون و يمرحون بامام بينما تتناول مشروبك المفضل و تتناول الحديث مع الاشخاص المقربين لديك



أكوأبارك

لتحقيق اكبر متعة ممكنة لك ولعائلتك صممنا و انشئنا ملاهي و ألعاب مائية. اجازتك يجب ان تحتوي على شئ من المتعة بل قمة المتعة لذلك خصص يوما للاكوأبارك اذهب مع عائلتك الى هناك و ابدأ يومك بترتيب الألعاب التي ستلعبها ان و اطفالك لا داعي للتفكير فانه وقت المرح. لا تنسى ان تأخذ كاميرا مع لالتقاط اللحظات السعيدة التي تذكرك و عائلتك بها اليوم الممتع حتى يتكرر في الاجازة القادمة



لا تملئ حقيبة السيارة اتركها فارغة و اذهب لاننا في لا سيرينا الساحل الشمالي انشئنا مول تجاري حرصنا فيه على ان يوفر لك الاحتياجات اليومية و الضرورية لك حتى تستطيع شراء كل ما تحتاجه في اي وقت. هناك ايضا مجموعة من المطاعم و الكوفي شوب التي تتيح لك ان تجلس ليلا لتناول عصيرك المفضل الطازج. او تجلس انت و اصدقائك تتناولون الحديث عن ذكرياتكم الممتعة.

العب رياضتك المفضل مع اصدقائك و عائلتك لاننا نعلم مدى قيمة الرياضة في تحقيق الرفاهية والمرح صممنا لك ملاعب لكرة القدم، كرة السلة و ملاعب تنس فلا تنسى وضع خطة لخوض مباراة كرة قدم. كما يمكنك تحدي اصدقائك في جولة بلياردو او بولينج



استمتع بخدمات صحية متميزة

في النادي الصحي تمتع بخدمات صحية عالية المستوى من سونا و جيم و جاكوزي و ماساج استمتع بيوم صحي كامل خلال اجازتك.





التصميم المعماري للقريه
يمكنك ان ترى البحر من وحدتك بكل وضوح
تم تصميم القريه بحيث تستطيع ان ترى البحر بوضوح من وحدتك
بغض النظر عن مكانها في القريه حيث تم التصميم على مستويات
مختلفة حتى تسمح للوحدات في الخلف ان ترى منظر جميل للبحر.
لايضا تم توزيع الوحدات ذات المستوى الواحد على شكل حرف
بالانجليزية" هذا الشكل الهندسي يضمن رؤية جميع الوحدات لمنظر "
البحر بكل وضوح.

نماذج الوحدات

فيلا 270 متر قرية لاسيرينا الساحل الشمالى: اذا كنت ترغب في مساحة كبيرة و خصوصية اكبر يمكن اقتناء هذه الوحدة فهي صف أول على البحر



فيلا 225 متر قرية لاسيرينا الساحل الشمالى: هذه الوحدة مساحتها مقسمة على دورين تصلح للأسر و العائلات التي تفضل المساحات الواسعة.



شالية 135م: قرية لاسرينا الساحل الشمالى اذا كنت ترغب في امتلاك شاليه مساحته كبيرة و سعر مناسب عليك الاطلاع على تفاصيل هذه الوحدة.



شاليه مساحه 115 م:مساحة مناسبة لك و لاسرتك و بمزانية تناسب امكانتك.
شاليه مساحه 110 م:مساحة مناسبة لك و لاسرتك و بمزانية تناسب امكانتك.



قرية اثمار كمباوند بدمياط الجديدة



تقع اثمار بمدينة دمياط الجديدة حيث الهدوء والجمال والنقاء . وهى محور من محاور التنمية الهامة لمصر حيث تعتبر مدينة صناعية وتجارية وسياحية . دمياط الجديدة جميلة من جميلات المدن العمرانية الجديدة فهى الطفها طقسا وأحسنها تخطيطا وأروعها معمارا كما تتميز قرية اثمار بقربها من الطريق الدولى الساحلى حيث تقع شرق مدينتى رأس البر بحوالى 15 كيلو متر وبورسعيد بحوالى 70 كيلو متر وغربا مدينة جمصة 15 كيلو متر وبلطيم 55 كيلو متر والاسكندرية 170 كيلو متر والمنصورة جنوبا بحوالى 65 كيلو متر

المنظور الرئيسى لمدينة اثمار كمباوند



تعريف الموقع

إثمار كمباوند .. يقع على البحر الأبيض مباشرة في منطقة مخطط لها بناء قرى سياحية وملاصقة لمنطقة الشاليهات الخاصة مباشرة بدمياط الجديدة ... والكمباوند مصمم ليكون واحد من أفضل الواجهاات المتوفرة بالدلتا على مدار العام وهو مجتمع متكامل يضم كل الخصائص الجوهريه ليكون تجمع سكنى متكامل فاخر مزدهر لحياة ممتعة جديدة بالدلتا .

إثمار كمباوند .. على مساحة 92 ألف متر مربع ويشمل فيلات مستقلة مختلفة الأشكال والمساحات ويشمل فيلات دوبلكس داخل العمارات ويشمل تشكيلة متنوعة من الشقق المتعددة المساحات وكذلك مول تجارى وفندق سياحى وحمامات سباحة وبحيرات صناعية ومسجد كبير .



نموذج لتصميم فيلا B من الداخل والخارج



نموذج شقة 160 متر من الداخل



نموذج شقة 140 متر من الداخل



انواع الواجهات المشروع



شاليهات



امثله عالميه

منتجع باما ايكو



نوع: 9500 مبنى SIM القادمين ويرمه المياه الطبيعيه
الحالة: تصميم مفهوم كاملة. في الانتظار

برنامج المشروع

مشروع قرية سياحية

مكونات المشروع :

يتكون برنامج المشروع من الاجزاء الاتيه :

أولاً:- فندق خمس نجوم

جزء الإقامة :-

عدد 300 غرفة نوم مزدوجة بحمام خاص - دولاب ملابس وتراس , عرض غرفة النوم 4م ومساحة الحمام عن 3م×2م .

عدد 60 جناح مكون من غرفه نوم وغرفة اخرى متعددة الاغراض تصلح للاكل والنوم والاستقبال مزود كليهما بحمام خاص وتراس مع امكانيه فصل الجناح الى غرفتين مزدوجين عند الحاجة .

عدد 40 جناح يتكون الجناح من صالون وركن طعام وجزء للخدمة وغرفتين نوم مزدوجين بحمامين ودولاب ملابس ومدخل خاص للجناح .

تابع:- تصميم فندق

الجزء الخدمي :-

وهي لرواد الفندق والزائرين من الخارج

عدد 2 مطعم يتسع كل منهما لعدد 400 ، 300 كرسي .

عدد 1 لونج بار يتسع لعدد 100 كرسي .

عدد 1 ملهى ليلي يتسع لعدد من 250 الى 300 كرسي .

صالة احتفالات وافراح تتسع لعدد 500 كرسي بالاضافة الى الخدمات الملحقة بها وهي :-

(مدخل لصاله الاحتفالات - صاله تستخدم بوفية لعدد 500 كرسي للتخدم عليها - جناح خاص ملحق بها
لعقد الاجتماعات غرفة خاصة بأعداد العروسين تتصل بمدخل صاله الاحتفالات بسلم خاص)

جزء حمام السباحة و ملحق به :-

حمام سباحة للكبار والاطفال بمسطح مناسب وتراس خاص يمكن أن يكون مطل للفندق يمكن ان يكون في واسط الفندق من جهة الشاطئ ويكون له ممر حتى يصل الي قرب الشاطئ و يكون ايضا بعيدا عن رمال الشاطئ أو يكون على سطح الفندق .

كما ترى للمصمم وملحق بالحمام الاتى :

أ- سونا للرجال - سونا للنساء .

ب - جكوزي

ج - جيم

د - صالة الألعاب متعددة الغراض (جمنازيوم - العاب فديو جيم - العاب البلياردو) .

عدد 2 كافيتيريا ومطعم بجزء مطل على البحر وربطهما الشاليهات و الفندق بالاسلوب المناسب الذى يرى للمصمم لعدد 350 كرسى و 500 كرسى على التوالى بالاضافة الى مساحة طبخ واوفيس لخدمة كل منها ودورات مياه للجنسين وغرفة اداره ومدخل مناسب لكل منهما واماكن انتظار للسيارات بالاضافة الى المسطحات الخضراء .

يراعى ان يكون لكل من المطعم والكافيتيريا والتراسات الخاصة بهم بالاضافة الى مرسى لليخوت والمراكب السياحية (الفنادق العائمة) .

عند دراسة المطاعم والكافيتريات نذكر المصمم بأن المساحة اللازمة للكرسى 2م² 0.80 . وان المساحة الخاصة للمطبخ والاوفيس لا تزيد عن 20% من المساحة التى تخدم عليها .

كونتر الاستقبال وذلك للخدمات الآتية :-

حجز غرف - خدمة النزلاء - الأمانات - الاتصال الداخلي بالغرف ويبلغ طول الكونتر حوالى 10:12م

غرف الإدارة وهى :-

- أ - غرفة مدير الفندق + حمام خاص + غرفة اجتماعات 60 م² .
- ب - غرفة نائب المدير + حمام خاص 30 م² .
- ج - سكرتارية الإدارة 15 م² .
- د - عدد 3 غرف للحسابات والأمانات 15م × 3 45 م² .

صالة الاستقبال الرئيسية للفندق وتبلغ مساحتها حوالى 250 م الى 400م وهى متصله (باللونج بار) .

محلات لخدمة النزلاء وعددها 20 محل ساحته بين 40 الى 80م2 وهى لتقديم الخدمات الاتية :-

- عدد 2 محل فرع بنك لتغير العملة .
 - عدد 3 محلات ذهب ومجوهرات .
 - عدد واحد مكتب بريد وتلغراف وتلكس .
 - عدد 2 محل كتب وصحف وخلافه .
 - عدد واحد تليفون دولى ومحلى وكبائن .
 - عدد 2 توكيل سياحى .
 - عدد 2 كوافير حريمى وآخر رجالى .
 - عدد واحد تأجير سيارات .
 - عدد 3 محلات لمنتجات الشرقية .
 - عدد 3 محلات للمنتجات المحلية .
- يمكن أن تكون المحلات بالدور الارضى أو الميزانين أو كما يراى المصمم على أن تكون المساحة التجارية منفصلة أو متصلة

المحطة الفرعية للكهرباء .

تتكون هذه المحطة من غرفة للمولد الاحتياطي - غرفة للمحول ضغط عالى الى ضغط منخفض - غرفة للوحدات الرئيسية وهى خاصة بتغذية الفندق بالطاقة الكهربائية ويمكن ان تكون هذه المحطة الفرعية جزء من كتله الفندق أو كتله خارجية منفصله مساحتها حوالى $10 \times 10 \text{ م} = 100 \text{ م}^2$

غرف ماكينات المصاعد

(مصاعد النزلاء ومصاعد الخدمة) .

غرفة للطلّيمات 2300م

وخزان مياه أرضى وآخر علوى من 120 الى 150م
غرفة للمراجل البخارية لتغذية حمام السباحة ومد الغرف بالماء الساخن 60م .
غرف ماكينات تكييف الهواء وأبراج التبريد أعلى المبنى .
جراج يتسع لعدد 100 سيارة وأماكن انتظار لسيارات النزلاء وموظفى الفندق ولاتوبيسات السياحة.

رابعاً : توجيهات عامة :-

يراعى أن تكون جميع الغرف تطل على البحر الأحمر و الحمام السباحه و لاند سكيب لكي يشعر بالحاله نفسيه جيد

يراعى ان يكون لكل 15 الى 20 غرفة خدمة متصله بسلم ومصعد خدمة الى المطبخ والمغسله .

عدد مصاعد النزلاء مصعد لكل 1/100 غرفة ومصاعد الخدمة عدد 2 (واحد للعفش - وآخر للمغسله والمطبخ)

توزع السلالم الرئيسيه وسلالم الخدمة وسلالم الهروب بحيث لا تزيد المسافه من سلم الى اخر عن 30م .
عرض الممر بين الغرف 1.60م فى حالة صف واحد من الغرف .
2.20م فى حالة صفين من الغرف .

الجزء الترفيهى:-

- بحيرات صناعيه لتعليم رياضة الغوص بها .
- مخازن لحفظ الاجهزة والمعدات مثل الاسطوانات .
- أماكن مخصصة لمزاولة رياضة التجديف فصول تعليمية عن رياضة التجديف .
- اماكن محددة فى البحر لمزاولة رياضة التجديف .
- مخازن مخصصة للاجهزة والمعدات .
- مخازن للمراكب مسطح 200م .
- مخازن للمجاديف بمسطح 5م .
- اماكن مخصصة لمزاولة رياضة snorkeling.
- امكان محددة فى البحر لرياضة التجديف .

الجزء الترفيهى:-

ورش اصلاح وصيانه اليخوت بمسطح 100م2 .

مخازن لليخوت وتكون على اتصال مباشر بالطريق العام 200 م .

حوض 30 × 20 لألعاب المائية .

صالات للعبة البولنج بمسطح 400م

صالات لالعاب وتنس طاولة 200م

صالات عرض سينمائية وفيديو 400م .

صالات استجمام (جمانيزيوم + سونا + تدليك) 250 م .

ملاعب مكشوفة لرياضات تنس ، سلة ، طائرة 100 م .

قاعة حفلات وديسكو 500 م .

كافتيريات مفتوحة .

حدائق مفتوحة ومنتزهات .

الخلاصة :-

اختيرت منطقة عين السخنه لإقامة المشروع نظراً تتمتع به من تطور الميناء عين السخنه ايضا منطقه لوجستية حيث انه اقامة الدوله بختيار هذا المنطقه لبنية المشروع حلم المصري و تطوير الميناء و تكون بيها منطقه لوجستية مستمر وخدمات متكاملة تعمل على جذب السائحين ... وهى أكبر محافظات للجمهورية من حيث منطقتها السياحيه و العالميه حيث تقع فى جنوب الغرب بطول 60 كم طولي

أهداف المشروع

- 1 - جعل الفندق مركز سياحي حديث غير تقليدى لإقامة زوار الغرام .
- 2 - تميز التصميم بشكل عام والقدرة على جذب الانتباه بعيداً عن التقليدية .
- 3 - تصميم فندق ذو صورة ذهنية قوية من خلال تشكيل كتلى متميز .
- 4 - تكامل وتناسق كتلة الفندق مع البيئة المحيطة .
- 5 - استيعاب الفندق لكافة الخدمات والتسهيلات التى يحتاجها السائحون الوافدين ورواد الفندق.