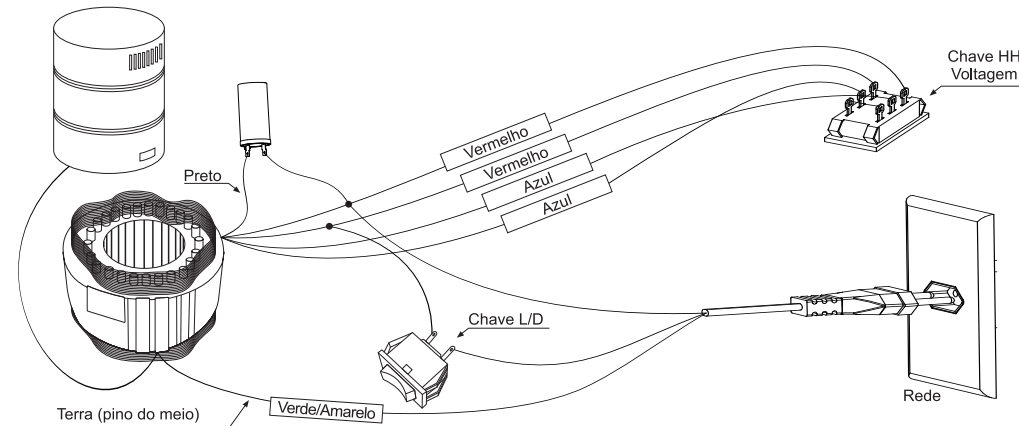


5. LIMPEZA

- 5.1. Desligue seu equipamento e retire o plug da tomada.
5.2. Lave as partes removíveis (castanha, cúpula e tampa) com água e sabão neutro.
5.3. Faça a limpeza do aparelho utilizando pano úmido e seque em seguida.
5.4. Nunca utilize jatos d'água diretamente sobre o equipamento e nunca faça a limpeza com o equipamento ligado à rede elétrica.

6. ESQUEMA ELÉTRICO



7. CARACTERÍSTICAS TÉCNICAS

CARACTERÍSTICAS		MOD001		MOD004		MOD006	
Tensão	V	127/220		127/220		127/220	
Potência	W	127V	220V	127V	220V	127V	220V
		240	160	300	275	300	220
Frequência	Hz	60		60		60	
Altura	mm	288		335		400	
Peso Líquido	Kg	4,060		4,475		9,570	
Peso Bruto	Kg	4,220		4,675		9,995	
Rotação por minuto	rpm	1740		3500		1740	

*USO RESIDENCIAL

8. TERMO DE GARANTIA

OS EXTRATORES VITHORY TEM GARANTIA DE 1 ANO CONTRA DEFEITOS DE FABRICAÇÃO. EXCLUEM-SE DA GARANTIA DEFEITOS OCASIONADOS POR LIGAÇÃO EM VOLTAGEM ADVERSA À INDICADA NA CHAVE SELETORA, QUEDA OU USO INDEVIDO DO EQUIPAMENTO.



Av. Alto do Araguaia, 138 - Jd. Salles - CEP 15804-360 - Catanduva - São Paulo - Brasil
Tels.: +55 17 3521-4830 / 3521-4831 | Fax: +55 17 3524-2345



DEVIDO À CONSTANTE EVOLUÇÃO DOS NOSSOS PRODUTOS, AS INFORMAÇÕES AQUI CONTIDAS PODEM SOFRER ALTERAÇÕES SEM AVISO PRÉVIO



MANUAL DE INSTRUÇÕES



EXTRATOR DE SUCO
MOD 006

Revisão: 19/05/2015

1. INSTALAÇÃO E PRÉ OPERAÇÃO

1.1. INSTALAÇÃO

Coloque seu equipamento em uma superfície seca, limpa e estável com preferencialmente 850mm de altura. Verifique se a voltagem do equipamento está de acordo com a tomada onde será conectado. Caso seja necessário, altere a chave seletora de voltagem localizada na parte inferior do equipamento.

Este Aparelho é destinado a uso residencial e aplicações semelhantes, tais como:

- Áreas de cozinha em lojas, escritórios e outros ambientes de trabalho.
- Casas de fazenda.
- Por clientes em hotéis, motéis e outros tipos de ambientes residenciais
- Ambientes do tipo Cama e Café da Manhã

1.2. PRIMEIRO USO

Lave com água e sabão neutro as partes do equipamento que entrarão em contato com o alimento a ser processado (leia item 5. LIMPEZA).

2. OPERAÇÃO

Certifique-se de que a cúpula e a castanha estejam devidamente encaixadas antes de ligar o equipamento. Para extrair o suco, corte a laranja ou o limão ao meio e com o equipamento ligado pressione uma das metades sobre a castanha.

Espere o motor parar completamente sempre que desejar substituir as castanhas.

Recomenda-se um período de descanso de 5 minutos para cada 45 minutos de uso contínuo do aparelho.

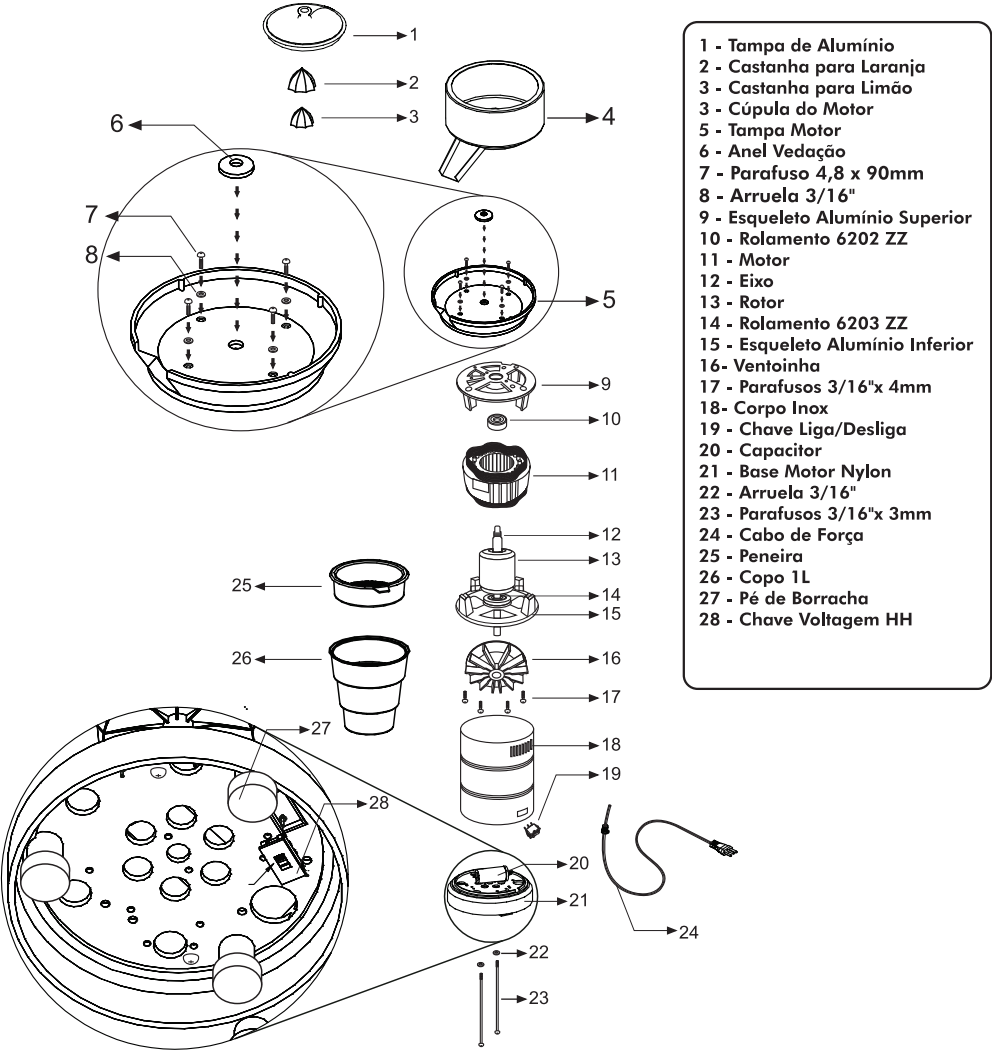
ATENÇÃO

ESSE EQUIPAMENTO TRABALHA EM ALTA ROTAÇÃO. NÃO MANUSEAR COM CABELOS SOLTOS OU ROUPAS COM MANGAS LONGAS E PUNHOS LARGOS

3. ANÁLISE E RESOLUÇÃO DE PROBLEMAS

PROBLEMAS	CAUSAS	SOLUÇÕES
A máquina não liga.	Falta de energia elétrica.	Verifique se existe energia elétrica.
	Problema no circuito elétrico interno ou externo da máquina.	Chame a Assistência Técnica Autorizada.
Cheiro de queimado e/ou fumaça.	Problema no circuito elétrico interno ou externo da máquina.	Chame a Assistência Técnica Autorizada.
A máquina liga mas quando o produto é colocado no equipamento, o mesmo para ou gira em baixa rotação.	Problema com o Motor Elétrico.	Chame a Assistência Técnica Autorizada.
	Encaixe da castanha gasta ou quebrada.	
Cabo elétrico danificado.	Falha no transporte do produto.	Chame a Assistência Técnica Autorizada.
Ruídos estranhos.	Rolamentos defeituosos.	Chame a Assistência Técnica Autorizada.

4. COMPONENTES



IMPORTANTE

Não utilize o equipamento se o cabo de alimentação ou o plug estiverem danificados. Nesse caso, os mesmos deverão ser substituídos pelo fabricante ou assistente técnico autorizado.

ATENÇÃO

Recomenda-se que as crianças sejam vigiadas para assegurar que elas não brinquem com o equipamento. Este equipamento não deve ser utilizado por crianças, pessoas com capacidades físicas, sensoriais e mentais reduzidas ou sem experiência e conhecimento, a menos que tenham recebido instruções ou estejam sob supervisão de uma pessoa responsável pela sua segurança.