

Le livre des **ROSES**

36 roses détaillées

- Guide pratique
- Planter, tailler,
soigner, bouturer...



Les Roses

Bénédicte Boudassou

Sommaire

CONSEILS DE CULTURE

Tout savoir sur les roses	6-8
Les roses au fil des saisons	9

FICHES PRATIQUES

Planter : les rosiers en racines nues	10
Planter : les rosiers en conteneur	11
Planter : les rosiers grimpants	12
Planter : les roses au balcon	13
Tailler : les rosiers buissons et arbustifs	14
Tailler : les rosiers grimpants	15
Tailler : les rosiers tiges et pleureurs	16
Tailler : les rosiers couvre-sol et miniatures	17
Nettoyer : rajeunir et supprimer les gourmands ..	18
Nourrir : fertiliser	19
Soigner : les maladies et parasites	20
Arroser	21
Protéger : pailler, butter, protéger en hiver	22
Entretenir : biner, couper, habiller le pied	23
Bouturer	24

LES FICHES DE ROSES

LES INCONTOURNABLES

Clair Matin	26
Centenaire de Lourdes	27
Emera	28
Fée des Neiges	29
Ghislaine de Feligonde	30
Madame Alfred Carrière	31
Parure d'Or	32
Pierre De Ronsard	33
Rosa Rugosa	34
Snow Meillandina	35
Tapis Rouge	36
The Fairy	37

LES PARFUMÉES

Abraham Darby	38
Albertine	39
Amber Queen	40
Gruus an Aachen	41
Jules Verne	42
Lolita Lempicka	43
Méli-Mélo	44
Rosa Gallica Officinalis	45

LES ROMANTIQUES

Ballerina	46
Bonica	47
Bordure Nacrée	48
Graham Thomas	49
Léonard De Vinci	50
Manou Meilland	51
Maria Lisa	52
New Dawn	53

LES ORIGINALES

American Pillar	54
Christophe Colomb	55
Kiftsgate	56
Lavander Dream	57
Mermaid	58
Perle Noire	59
Rosa Rubrifolia	60
Veilchenblau	61

CONSEILS DE DÉCORATION

Les roses à la maison	62
Glossaire	64
Carnet d'adresses	65

Tout savoir sur les roses

Célébrées en Égypte et dans l'Empire Romain, puis rapportées des croisades pour être cultivées en Europe, les roses ont conquis le cœur des hommes depuis des milliers d'années. Elles ont de tout temps parfumé les maisons et les édifices religieux, décoré les fêtes et elles s'utilisaient au quotidien jusqu'au XVIII^e siècle dans les remèdes et onguents divers.



© Bénédicte Bourdasson - Jardin Le Prieuré

Réprésentant le paradis terrestre associé à tous les plaisirs, la rose se fit une renommée grâce à son caractère double : le velouté de ses pétales, la beauté de ses corolles et leur parfum envoûtant attirent irrésistiblement, mais ses épines redoutables peuvent blesser. Cette dualité est très rapidement devenue le symbole de l'âme humaine, capable du meilleur comme du pire. La plus fameuse reste la Rose de Provins, rose très double et odorante rapportée en 1240 par Thibaud IV comte de Champagne et acclimatée dans les champs autour de Provins. Elle a bénéficié d'une telle renommée qu'elle a repris son nom botanique, *Rosa gallica officinalis*, afin de ne pas être confondue avec les nombreuses hybridations dont elle est à l'origine.

La vogue des roses s'est très vite répandue ensuite, tant que des milliers d'obtentions ont vu le jour. Aujourd'hui, en dehors des espèces types des rosiers botaniques, tous les rosiers sont donc le résultat de ces croisements. Ceux-ci ont été réalisés entre des rosiers de même genre ou de genre différent pour obtenir des nouvelles roses mêlant les caractères les plus intéressants de leurs parents. Le XIX^e et le début du XX^e siècle ont été les grandes périodes de ces obtentions, parmi lesquelles celle du premier hybride de rose thé, La France, créé par Jean-Baptiste Guillot en 1867. Véritable révolution, cette rose très double et parfumée est d'une floribondité exceptionnelle tout l'été. Elle a eu un succès tel que beaucoup d'historiens la considèrent comme l'origine de la rose moderne.

Hauteurs et silhouettes

Avec les milliers de croisements effectués au fil du temps, il est de plus en plus difficile de se repérer dans les familles des rosiers. En revanche, la hauteur et la silhouette sont deux critères utilisés aujourd'hui dans les catalogues pour classer les roses.

Roses anciennes et roses modernes

Quelles soient simples ou doubles, les roses aujourd'hui se divisent en deux catégories selon leur période d'obtention. Les roses anciennes fleurissent en général une fois par an, de façon spectaculaire. Leur corolle double ou en quartiers et souvent très parfumées a fait leur renommée. Elles ont été créées avant les années 1920-1930. Celles obtenues ensuite, de forme turbinée dans les années 50, puis à nouveau proches du style des anciennes dans les années 80 sont les roses modernes. Elles se caractérisent par leur capacité à refleurir sans cesse, une palette de coloris plus vive et plus large ainsi qu'une végétation vigoureuse peu sujette aux maladies. Mais dans cette recherche de forme, de résistance et de floribondité, elles ont souvent perdu de leur parfum.



© SVC

Les formes de fleurs

Les fleurs simples sont formées de quatre pétales ouverts sur un cœur d'étamines. Ce type de fleur ainsi que les formes semi-doubles, est l'apanage de nombreuses roses botaniques qui sont à l'origine de nos roses cultivées. Elles s'ouvrent à plat.

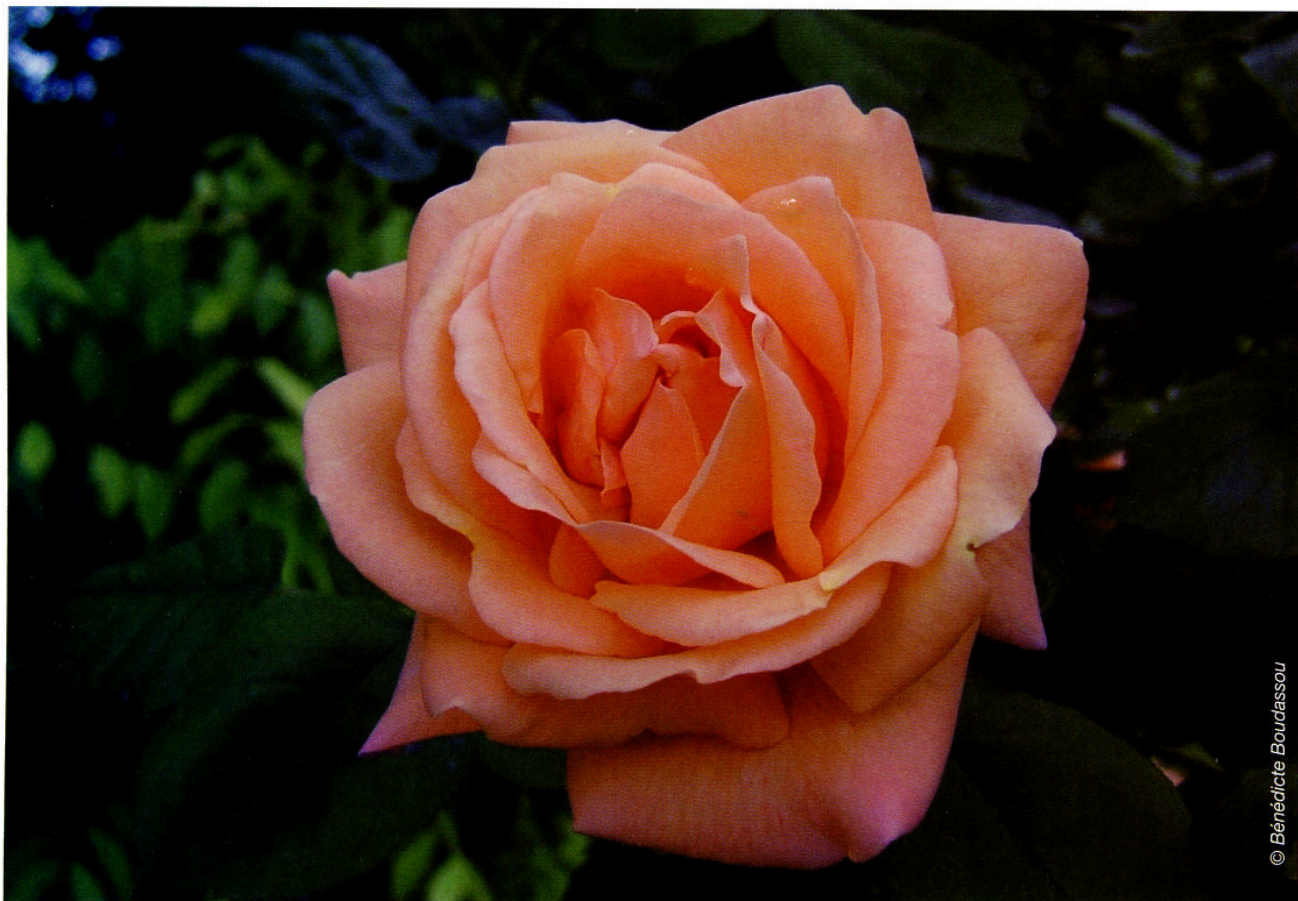
Les fleurs doubles, très doubles et en quartiers montrent des corolles garnies d'une multitude de pétales. Elles s'ouvrent en coupe plus ou moins large.

La rose chou, appelée aussi « Cent feuilles », offre un très grand nombre de pétales serrés qui restent ainsi jusqu'à la fanaison.

Les fleurs turbinées éclosent à partir d'un bouton pointu et gardent une forme stylisée ensuite avec des pétales larges et bien individualisés.



© Bénédicte Boudassou



© Bénédicte Boudassou

- Le rosier miniature a des tiges très fines et denses en forme de gros coussin sur 30 à 40 cm de haut.
- Le rosier couvre-sol a une silhouette étalée, rampante ou buissonnante mais toujours plus large que haute. Les hauteurs vont de 40 cm à 80 cm dans cette catégorie. Le rosier paysagé fait partie des couvre-sols vigoureux.
- Le rosier buisson se dresse sur 70 cm à 1,20 m. Sa silhouette est équilibrée et son pied rarement dégarni. Il porte ses fleurs de deux façons, sur une tige rigide ou groupées sur des tiges souples.
- Le rosier tige porte une ramure rassemblée en haut de la tige principale. Il peut être en boule ou pleureur.
- Le rosier arbustif est supérieur à 1,20 m et peut atteindre jusqu'à 2,50 m. Deux silhouettes le caractérisent, l'une dressée aux tiges fortes réparties en éventail serré, l'autre arrondie aux tiges souples qui retombent en s'arquant.
- Le rosier grimpant se déploie sur une hauteur variant entre 2 m et 5 à 6 m. Ses tiges peuvent être droites ou souples.
- Le rosier liane produit des tiges fines et très souples qui

s'enroulent autour des supports ou s'accrochent seules grâce à des aiguillons recourbés. Ses longs rameaux atteignent 6 à 9 m de long selon les variétés. Sa silhouette très touffue est facilement reconnaissable.

Les parfums des roses

On découvre les fragrances des roses tôt le matin, après que la rosée s'est évaporée mais avant que le soleil ne soit trop chaud, puis en fin d'après-midi, quand la chaleur laisse place à la fraîcheur du soir. Ces parfums sont souvent liés à la couleur des fleurs, les roses rouges exhalant un parfum capiteux caractéristique des roses anciennes, les roses jaunes, blanches et orangées offrant plutôt des senteurs fruitées. Ils sont classés en notes de tête, les premières qui se dégagent, en notes de cœur ensuite quand on respire une seconde fois le cœur de la fleur, et en notes de fond. Il n'est pas facile de les repérer, le parfum étant avant tout ressenti de façon subjective par notre nez. Mais en règle générale, on arrive à reconnaître les notes fleuries, fruitées parmi lesquelles on trouve la pomme, l'abricot, la vanille, les agrumes, et les notes épicées.

Les roses au fil des saisons



Le printemps

En mars

- ✓ Plantez les rosiers à racines nues et les rosiers en conteneurs. Laissez les étiquettes pour les reconnaître.
- ✓ Taillez tous les rosiers remontants et à floraison continue.

En avril

- ✓ Apportez un engrais à diffusion lente au pied de tous les rosiers en l'incorporant à la terre de surface par un léger griffage.
- ✓ Désherbez et paillez le pied des rosiers après avoir arrosé.
- ✓ Plantez des vivaces autour des rosiers de massifs et des rosiers grimpants.

En mai

- ✓ Arrosez si le temps est sec.
- ✓ Continuez la plantation des rosiers en conteneurs.

L'été

En juin

- ✓ Surveillez l'état sanitaire des rosiers. Procurez-vous des larves de coccinelles et chrysopes pour les installer sur les rosiers attaqués par les pucerons.
- ✓ Supprimez les gourmands et coupez régulièrement les fleurs fanées.

En juillet

- ✓ Apportez un engrais au pied des rosiers remontants qui ont fini leur première floraison.
- ✓ Arrosez régulièrement les jeunes rosiers et ceux cultivés en pots.
- ✓ Coupez les fleurs fanées et taillez les rosiers non remontants qui ont terminé leur floraison.

En août

- ✓ Désherbez et binez les rosiers qui poussent dans une terre nue.
- ✓ Surveillez les attaques de parasites et de maladies. Attirez les oiseaux avec des bains.
- ✓ Coupez les fleurs fanées des rosiers à floraison continue.

L'automne

En septembre

- ✓ Nettoyez les massifs des rosiers non remontants.
- ✓ Continuez régulièrement à bien enlever les fleurs fanées.

En octobre

- ✓ Effectuez une taille de nettoyage sur tous les rosiers pour enlever le bois mort et éclaircir les ramures.
- ✓ Préparez le terrain pour les plantations d'automne, plantez les rosiers en conteneur.
- ✓ Nettoyez tous les massifs et jetez les feuilles tombées et les déchets de coupe.

En novembre

- ✓ Plantez les rosiers en racines nues, hors période de gel et de pluies importantes.
- ✓ Épandez une couche de compost ou autre engrais organique au pied des rosiers après avoir arrosé.
- ✓ Buttez les rosiers dans les régions froides et protégez les rosiers en pot avec une housse d'hivernage.

L'hiver

En décembre

- ✓ Continuez à protéger vos rosiers si le froid sévit davantage. Buttez leur pied, paillez-le et entourez la ramure, avec un voile d'hivernage. En cas de neige, liez les branches ensemble.

En janvier

- ✓ Surveillez le froid et les protections ; refaites celles qui ont souffert du vent.

En février

- ✓ Préparez les trous de plantation et incorporez au fond un engrais organique recouvert d'une pelletée de terre.
- ✓ Commencez à planter les rosiers à racines nues quand il ne gèle pas.
- ✓ Commencez la taille des rosiers remontants et à floraison continue dans les régions douces.

PLANTER LES ROSIERS EN RACINES NUES

On trouve ces rosiers de l'automne à la fin mars, car ils sont en période de repos végétatif. La sève ne circulant plus dans la plante, on peut donc la transplanter sans sa motte de terre. Moins encombrant, le rosier peut plus facilement être transporté, c'est la raison pour laquelle la majorité des ventes par correspondance se fait avec des rosiers en racines nues.

À quel moment ?

Ils doivent être replantés sitôt achetés pour éviter que les racines ne sèchent, mais hors période de gel. Si le gel sévit, placez les rosiers dans une jauge creusée dans un endroit abrité et ombragé du jardin. Recouverts de terre jusqu'à la moitié des tiges, ils attendront là que la terre soit moins dure. Les jours où il fait très froid, attendez le milieu de journée pour procéder à la plantation.



Comment s'y prendre ?

- ✓ Choisissez un emplacement ensoleillé ou très lumineux selon les besoins de la variété.
- ✓ Creusez un trou de 50 cm de diamètre et 40 cm de profondeur. Ameublissez les parois du trou avec une petite griffe si la terre est dure.
- ✓ Préparez le rosier en retaillant légèrement les racines, puis trempez-les dans une boue de pralinage, c'est-à-dire un mélange 2/3-1/3 de terre et d'eau placé dans un seau. Vous pouvez y ajouter une poudre d'hormones qui facilitera la reprise des racines. Les tiges aériennes ont déjà été taillées par le pépiniériste, il est inutile d'y toucher.
- ✓ Formez un petit monticule au fond avec de la terre bien émiettée pour y étaler les racines et installer le rosier à la bonne hauteur. Son point de greffe (partie renflée entre la tige et les racines) sera situé juste sous la surface du sol.
- ✓ Rebouchez avec la terre sortie du trou en tassant légèrement avec le pied. Formez une cuvette à 40 cm autour du pied en modelant un petit boudin de terre. Arrosez copieusement dans cette cuvette aussitôt la plantation terminée.

Astuce

Apportez un mélange de terreau et d'engrais organique au fond du trou au moment de la plantation pour améliorer la terre et y ajouter des éléments nutritifs facilement assimilables par le rosier le temps de sa reprise.

PLANTER LES ROSIERS EN CONTENEUR

Is s'achètent à tout moment de l'année et offrent un avantage sur les rosiers en racines nues car on peut les voir en fleurs, et ainsi choisir leur couleur. On apprécie également mieux leur silhouette en fin de printemps car ils ont déjà recommencé à pousser, et en septembre on aura encore une meilleure idée de leur port.

À quel moment ?

Comme leurs racines sont protégées dans la motte de terre, la plantation peut avoir lieu presque toute l'année, toujours en dehors des périodes de gel, de forte pluie et de grande sécheresse. Il est aussi fortement déconseillé de planter au mois d'août si la chaleur est très forte.



Comment s'y prendre ?

- ✓ Commencez par tremper le conteneur dans une baignoire remplie d'eau jusqu'à ce que toutes les bulles d'air remontent à la surface. Si vous ne pouvez le tremper, arrosez la motte en deux fois à 5 minutes d'intervalle. Laissez ensuite l'eau s'écouler du pot.
- ✓ Creusez un trou d'une largeur égale à deux fois le diamètre de la motte et profond de 40 à 50 cm. Ameublissez les parois du trou avec une petite griffe.
- ✓ Déposez doucement la plante en penchant le conteneur et en tapotant le fond si celle-ci est collée au pot. Si les racines sortent du fond du pot, coupez celui-ci avec un sécateur, puis démêlez le chignon de racines et raccourcissez ces dernières légèrement.
- ✓ Formez un monticule de terre au fond pour bien positionner la motte au niveau voulu. Aidez-vous du manche de la pelle que vous posez en travers du trou : le haut de la motte doit toucher le manche.
- ✓ Rebouchez avec la terre sortie du trou, mélangée avec du terreau de plantation. Tassez légèrement au pied autour du rosier.
- ✓ Formez une petite cuvette de terre autour du pied pour retenir l'eau d'arrosage et arrosez copieusement.

Astuce

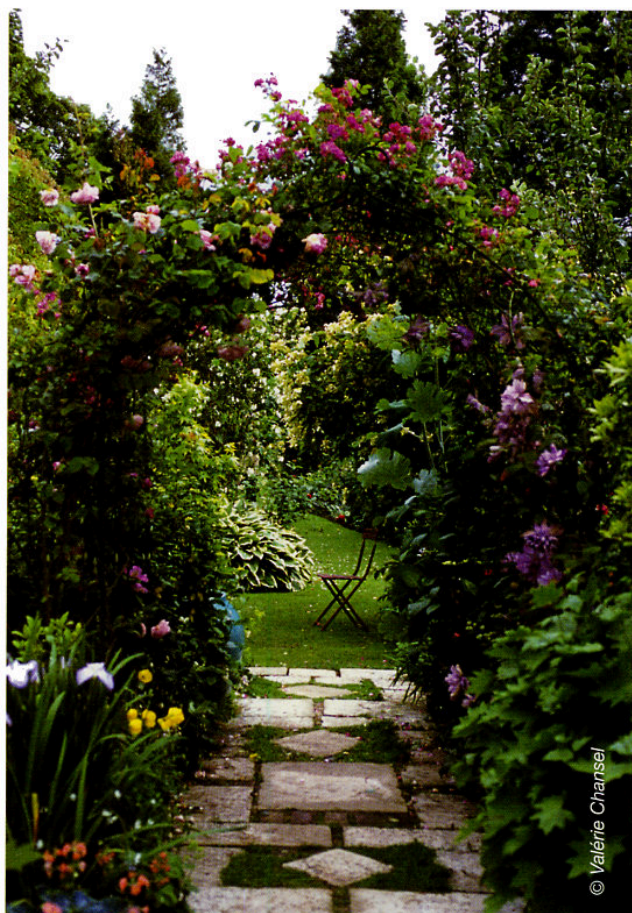
Dans les terres lourdes car trop argileuses, un apport de sable et de tourbe ou d'hortifibres® est conseillé pour alléger la texture. On mélange cet amendement à la terre du lieu de plantation six mois au moins avant celle-ci.

PLANTER LES ROSIERS GRIMPANTS

L'opération est similaire à celle des rosiers à racines nues ou en conteneur. Ce n'est donc pas plus compliqué, mais il faut choisir avec soin le support destiné au rosier, car le poids de certaines variétés de grand développement peut casser les fines lattes d'un treillage par exemple.

À quel moment ?

Un rosier grimpant acheté en conteneur se plante toute l'année, en dehors de périodes de gel et de grosses chaleurs. Veillez à le mettre en terre le plus rapidement possible après l'achat car la terre de la motte s'épuise vite. Avec un rosier en racines nues, procédez de la mi-octobre à la mi-mars selon le climat.



© Valérie Chansel

Comment s'y prendre ?

- ✓ Arrosez le rosier en conteneur ou retaillez et pralinez le rosier à racines nues.
- ✓ Creusez un trou large de 50 cm sur 40 cm de profondeur au pied du support, en gardant une distance de 20 à 30 cm de celui-ci selon sa nature : 20 cm d'un pilier de pergola, 30 cm d'un mur. Le rosier pourra ainsi mieux développer sa ramure et rester aéré.
- ✓ Disposez le rosier penché à environ 45 degrés dans le trou de plantation, en veillant à garder le collet au niveau du sol. Calez-le à l'aide d'un monticule de terre avant de reboucher. Cette disposition permet aux tiges de se diriger naturellement vers le support et d'y être palissées plus facilement.
- ✓ Dans le cas de racines nues, elles doivent être bien étalées dans le trou de plantation dans le sens opposé au support.
- ✓ Rebouchez avec la terre sortie du trou mélangée à du terreau de plantation et tassez autour du pied. Arrosez copieusement.
- ✓ Commencez à conduire les tiges en les attachant au support mais de façon très lâche. Arrosez régulièrement pendant une semaine, et refaites les liens de palissage quand la terre est bien stabilisée au pied du rosier.

Astuce

Pour bien palisser un rosier, il suffit au départ de disposer ses tiges en éventail sur le support. Ensuite, attachez les tiges au fur et à mesure de leur croissance, toujours au-dessus du support, que cela soit une pergola, une grille, une gloriette ou un arceau.

PLANTER LES ROSES AU BALCON

La plantation en pot est très facile. Cependant sa réussite ne sera garantie que si l'on choisit un pot adapté à la variété du rosier. Ces plantes aiment en effet avoir une grande profondeur de terre pour développer leurs racines : les rosiers miniatures acceptent de pousser dans des jardinières profondes mais les buissons demandent des pots d'au moins 40 cm de haut et 30 cm de large, voire 50 cm de haut et 40 cm de large pour les plus gros d'entre eux.

À quel moment ?

Pour obtenir une belle floraison sur la terrasse ou le balcon, plantez vos rosiers au début du printemps ou à l'automne précédent. Le rosier aura ainsi tout le temps d'installer ses racines avant de mettre son énergie à produire des fleurs. Évitez le plein été et l'hiver.



Comment s'y prendre ?

- ✓ Vérifiez que vos pots comportent des trous de drainage au fond, ou sur les côtés en partie inférieure. Au besoin, percez les trous préétablis.
- ✓ Placez au fond du pot une couche de 3 à 5 cm de billes d'argile ou de graviers. Épandez une couche de terreau de plantation au-dessus mélangée à un engrais organique spécial rosier.
- ✓ Arrosez ou trempez le conteneur dans l'eau, laissez l'eau s'écouler puis déposez avec précaution la plante. Pralinez les racines des rosiers en racines nues.
- ✓ Remettez du terreau au fond du pot pour caler la motte ou disposer les racines nues d'un rosier de ce type. Le haut de la motte ou le collet du rosier en racines nues doivent se trouver à environ 5 cm du bord supérieur du pot.
- ✓ Pour les rosiers conduits sur tiges, placez un tuteur près du tronc à ce moment-là, en l'enfonçant 10 cm plus bas que le rosier.
- ✓ Rebouchez avec un terreau enrichi, tassez légèrement au fur et à mesure et arrosez copieusement.

Astuce

Les grands pots sont lourds, et même si vous les choisissez en résine ou matériau composite léger, ils seront difficiles à déplacer une fois remplis de terre. Au moment de la plantation, posez-les sur des porte-pots à roulettes, ou positionnez-les exactement là où vous souhaitez les placer définitivement.

TAILLER LES ROSIERS BUISSONS ET ARBUSTIFS

La taille favorise une floraison abondante et une bonne tenue de la ramure. Mais chaque famille de rosier pousse différemment et l'on ne peut raccourcir toutes les ramures de la même façon. Observez la silhouette et le port de votre rosier pour décider de la taille la plus appropriée.

À quel moment ?

La taille se pratique une fois par an sur la plupart des rosiers. Les rosiers remontants ou à floraison continue se raccourcissent en fin d'hiver, juste avant la reprise de la végétation, pour protéger les tiges des coups de gel sur les plaies de coupe. Sur les rosiers non remontants c'est-à-dire qui ne fleurissent qu'une fois, la taille générale a lieu juste après la floraison et la taille de nettoyage se fera en fin de période hivernale.



© Richard Villalon - Fotolia.com

Comment s'y prendre ?

- ✓ Portez des gants et affûtez votre sécateur. La coupe s'effectue en biseau, le plus près possible d'un œil (d'un bourgeon), qui sera placé du côté opposé au biseau.
- ✓ Raccourcissez les tiges des buissons à grandes fleurs aux deux tiers. Gardez les branches maîtresses les plus vigoureuses et supprimez celles qui sont trop vieilles. Coupez les tiges secondaires de moitié.
- ✓ Sur les rosiers buissons à fleurs groupées, effectuez une taille longue, sur un tiers à une moitié de leur longueur. Coupez aussi les tiges secondaires de moitié.
- ✓ Les rosiers arbustifs anciens et botaniques se taillent sur un tiers de leur longueur, et les ramifications de moitié. Supprimez aussi à la base une à deux vieilles tiges régulièrement.
- ✓ Sur les rosiers arbustifs modernes, pratiquez une taille longue en épointant toutes les tiges principales sur un quart à un tiers de longueur et en coupant les tiges secondaires de moitié.

Astuce

Pour former le rosier les premières années et le régénérer quand il a été malade, il vaut mieux pratiquer une taille courte. En revanche, vous pouvez ensuite effectuer des tailles longues sur la plupart des variétés afin de conserver au rosier sa silhouette naturelle.

TAILLER LES ROSIERS GRIMPANTS

Les rosiers grimpants de grande hauteur et les rosiers lianes demandent un éclaircissage régulier pour aérer leur ramure, et un raccourcissement des tiges trop envahissantes. Par contre, les rosiers grimpants de port rigide aux branches moins nombreuses ont besoin d'une taille plus sévère pour renouveler leurs tiges florifères.

À quel moment ?

L'époque de la taille des grimpants modernes et remontants se situe au tout début du printemps, entre février et avril selon les régions. On peut aussi raccourcir le rosier en automne, cela évite que les branches soient cassées par le vent ou la neige. Les rosiers non-remontants sont taillés après la floraison, sauf les variétés à fruits décoratifs.



© Valérie Chansel

Comment s'y prendre ?

- ✓ Pour former une tige charpentière, choisissez une à deux tiges principales et raccourcissez sévèrement les secondaires. Une fois que le rosier a atteint la hauteur désirée, revenez à une taille plus douce.
- ✓ La coupe est toujours effectuée au-dessus d'un œil tourné vers l'extérieur pour que la nouvelle tige ne se dirige pas vers le centre de la ramure.
- ✓ Supprimez les tiges qui partent dans de mauvaises directions et celles qui gênent.
- ✓ Épointez les branches principales pour une taille longue, ou coupez un tiers des longueurs. Raccourcissez toutes les ramifications de moitié ou des deux tiers quand elles sont vigoureuses.
- ✓ Coupez les tiges les plus âgées au ras de la tige principale tous les trois à quatre ans.
- ✓ Sur les rosiers lianes, coupez simplement les tiges trop envahissantes. Supprimez aussi régulièrement les vieilles tiges pour désépaissir la ramure sauf si vous comptez sur cette masse végétale pour masquer un endroit précis.

Astuce

Après avoir coupé à la base les longues tiges, recoupez-les en plusieurs endroits pour arriver à les dégager progressivement. Ainsi vous ne risquez pas de caser les autres en les tirant. De même, pour tailler plus rigoureusement un rosier une fois tous les trois ans, dépalissez-le entièrement : vous pourrez mieux démêler toutes les tiges et éviter les erreurs de coupe.

TAILLER LES ROSIERS TIGES ET PLEUREURS

La taille est primordiale sur ces types de rosiers formés en pépinière afin qu'ils conservent leur silhouette de départ aussi harmonieuse que possible. Repérez en premier les branches qui dépassent en hauteur et celles qui sortent de façon désordonnée de la forme générale. Repérez aussi les branches principales à conserver, ce sont celles qui ont été greffées pour donner sa forme au rosier.

À quel moment ?

La meilleure période se situe en février-mars. Ne taillez ni trop tard ni trop tôt. Une taille effectuée quand le froid est encore vif met les jeunes pousses à la merci d'un dernier coup de gel. Vous devrez alors les recouper, ce qui raccourcira encore votre rosier et risque de compromettre une abondante floraison. En revanche, si vous attendez trop longtemps, la reprise de la végétation aura lieu et la taille retardera la floraison.



© Bénédicte Boudassou

Comment s'y prendre ?

- ✓ Pour les rosiers tiges, le but est d'obtenir une boule équilibrée. Supprimez les rejets qui partent sur le tronc à ras de celui-ci pour ne conserver que la ramure de tête. Coupez les tiges grêles et toutes les tiges mal placées qui s'entrecroisent.
- ✓ Taillez les branches principales restantes à 4 ou 6 yeux en prenant soin de trouver un œil tourné vers l'extérieur de la ramure pour éviter que les jeunes pousses se croisent à nouveau au centre.
- ✓ Raccourcissez les ramifications latérales de moitié. Équilibrez ensuite l'ensemble en prenant du recul.
- ✓ Sur les rosiers pleureurs, raccourcissez les rameaux d'un quart de leur longueur, en les taillant à des hauteurs différentes pour donner un plus joli effet. Certains peuvent simplement être épointés. Ne laissez pas de tiges toucher le sol. Coupez à ras les pousses qui partent vers le haut ou à l'horizontale.

Astuce

Ne laissez jamais les résidus de taille au pied du rosier. Cela entraîne maladies et infestations de parasites. Le tas de compost ne les accueille pas non plus, pour éviter toute contamination de ce dernier. Il est nécessaire de les jeter ou de les brûler, même si le rosier est apparemment sain.

TAILLER LES ROSIERS COUVRE-SOL ET MINIATURES

Les couvre-sol demandent une taille de formation pour rester compacts puis se développent seuls. Ensuite il faut simplement les rajeunir de temps à autre et contrôler le développement de leur silhouette. Les rosiers miniatures se taillent peu mais chaque année, pour leur conserver une allure ordonnée et une floraison abondante.

À quel moment ?

Procédez en fin d'hiver pour les miniatures, ils repartiront plus vigoureusement. Les rosiers couvre-sol buissonnants et les rampants, c'est-à-dire de faible hauteur et grande largeur, se taillent toujours en fin d'hiver pour les remontants, mais après la floraison pour les non remontants afin de les nettoyer par un épointage des tiges. La taille de rajeunissement est effectuée tous les trois ou quatre ans.

Comment s'y prendre ?

- ✓ Les trois premières années, éliminez les tiges grêles à la base des couvre-sol rampants, puis raccourcissez les tiges trop vigoureuses d'un bon tiers, au-dessus d'un bourgeon. Les nouvelles pousses vont densifier la ramure.
- ✓ Les années suivantes, épointez seulement le bout des tiges et raccourcissez celles qui sortent trop de la ramure.
- ✓ Sur les couvre-sol buissonnants, coupez les tiges en surnombre et enchevêtrées au centre et taillez les autres d'un quart de longueur. Rajeunissez le rosier en coupant à la base les tiges trop âgées.
- ✓ Sur les rosiers miniatures, enlevez un tiers de la longueur des tiges en veillant à bien harmoniser la forme générale de la plante.
- ✓ Supprimez les tiges qui se croisent trop au centre ainsi que les tiges malingres afin de bien aérer le rosier. Il sera ainsi plus florifère.



© Bénédicte Boudassou

Astuce

Parmi les couvre-sol, les rosiers paysagés produisent une ramure vigoureuse et bien dense. Ils peuvent se développer sans taille si vous les plantez en haie, en bordure d'un accès voiture ou sur les talus. Ils auront une allure plus naturelle. Effectuez seulement une taille de rajeunissement quand ils se dégarnissent du bas.

NETTOYER RAJEUNIR ET SUPPRIMER LES GOURMANDS

Garder une ramure bien aérée est la condition pour que le rosier reste sain et produise de nombreux bourgeons floraux bien répartis sur les tiges. Rajeunir les tiges permet aussi de conserver un rosier vigoureux. Quant aux gourmands, ils doivent être supprimés rapidement afin que les autres tiges n'en pâtissent pas.

À quel moment ?

Tous les rosiers ont besoin d'un nettoyage annuel. Procédez en fin d'hiver dans les régions froides, en même temps que vous effectuez la taille. Vous n'aurez ainsi pas besoin d'y revenir à un autre moment de l'année. Dans les régions douces, on peut effectuer l'opération en fin d'automne. Toutefois, si le gel vient et endommage les tiges, il sera nécessaire de refaire un nettoyage ainsi qu'une nouvelle taille en fin d'hiver.



Comment s'y prendre ?

- ✓ Pour rajeunir après avoir coupé le bois mort au ras du sol, supprimez les tiges les plus vieilles en les coupant au ras de la souche, ou au ras des tiges plus vigoureuses qui se sont développées. Sur les buissons, conservez les plus belles branches maîtresses. Sur les grimpants privilégiez une seconde tige charpentière qui au fil des années prendra la place de l'ancienne.
- ✓ Pour éclaircir et aérer la ramure, coupez toutes les branches malingres, mal formées et trop enchevêtrées au ras de la souche ou des tiges principales. Ensuite, coupez les branches qui se croisent, puis celles qui sont âgées pour laisser les plus jeunes et vigoureuses se développer.
- ✓ Pour supprimer les gourmands, regardez d'où ils partent : si c'est d'un coude formé sur une branche ou du tronc d'un rosier tige, coupez-les au ras de cette branche ou du tronc. S'ils naissent en dessous du point de greffe, creusez le sol avec précaution jusqu'à trouver leur base et coupez-les au ras de leur point de naissance.

Astuce

Ce nettoyage garde le rosier propre, ce qui limite les infestations de parasites.

C'est aussi l'occasion de regarder la ramure de près. Profitez-en pour supprimer le bois mort, les moignons d'anciennes coupes, les tiges grêles et très mal positionnées ainsi que les souches anciennes.

NOURRIR FERTILISER

La fertilisation est importante dans les terres ordinaires et les sols pauvres, de façon à donner au rosier toutes les chances de rester en bonne santé. Certaines variétés s'adaptent bien à une nature de sol peu fertile, mais ils seront bien plus beaux si on leur apporte des éléments nutritifs en quantité suffisante. Les rosiers en pot en ont aussi besoin pour palier l'épuisement de leur substrat.

À quel moment ?

L'apport de compost maison, de fumier ou d'engrais organique du commerce s'effectue en automne, après avoir nettoyé et biné le sol. La fertilisation par apport d'engrais spécifique en granulé ou en solution liquide se fait au départ de la végétation, en début de printemps. Un second apport peut s'effectuer après la première floraison, afin d'aider la remontée des fleurs en fin d'été et en automne.



© Dennis Oblander - Fotolia.com

Comment s'y prendre ?

- ✓ À la plantation, ajoutez un engrais organique au fond du trou et recouvrez avec une pelletée de terre pour que les racines ne soient pas directement en contact avec l'engrais tant qu'il n'est pas totalement décomposé.
- ✓ En automne, épandez une couche de compost ou de fumier bien mûr autour du rosier sans toucher le pied. Cette couche servira aussi de protection contre le froid hivernal.
- ✓ Au printemps, griffez la terre pour incorporer au sol de surface ce qui reste de ce compost.
- ✓ Au départ de la végétation, ajoutez un engrais en granulé à dissolution lente que vous incorporez à la terre de surface. Il se dissoudra au fur et à mesure des arrosages et des pluies.
- ✓ Évitez les apports d'engrais solubles en pleine terre. Ils remplissent en revanche leur rôle auprès des rosiers en pot. Nourrissez ces derniers régulièrement en respectant les dosages indiqués sur les produits.

Astuce

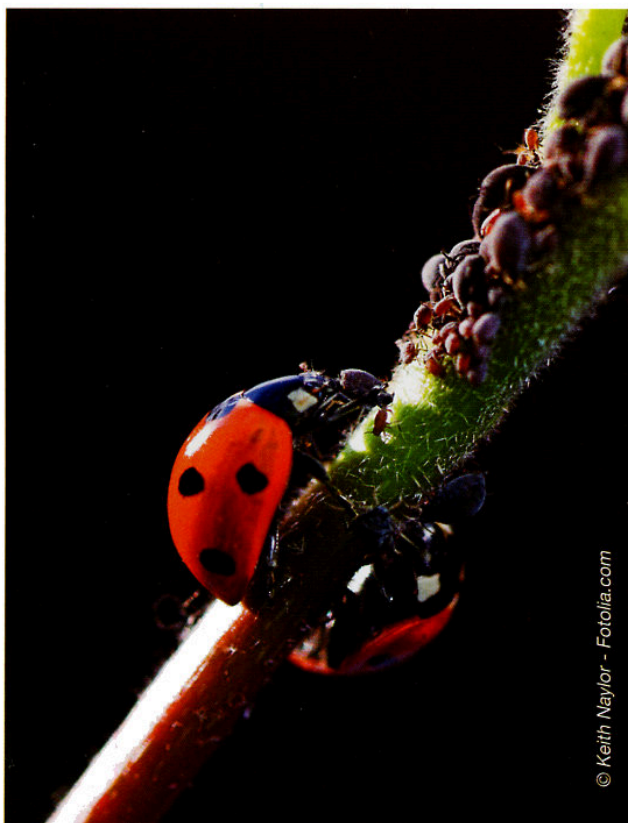
Le produit de la tonte des pelouses, une fois l'herbe sèche, constitue un bon engrais ainsi qu'une couverture du sol empêchant la levée des mauvaises herbes. Laissez sécher ces déchets verts pendant trois jours puis étalez-les au pied des rosiers.

SOIGNER LES MALADIES ET PARASITES

Les traitements qui visent à éradiquer les parasites et maladies sont nombreux dans le commerce. Ils sont tous efficaces, il suffit de respecter à la lettre les dosages prescrits et le mode d'emploi. Cependant, privilégier de bonnes conditions de culture pour vos rosiers est encore la meilleure solution pour les garder sains et résistants aux attaques des parasites. Offrez-leur le plein soleil, une terre suffisamment riche et conservant un bon degré d'humidité.

À quel moment ?

Intervenez dès que vous observez un début d'attaque parasitaire ou des taches sur le feuillage. Mais évitez tout traitement chimique ou même biologique pendant la floraison pour ne pas nuire aux insectes pollinisateurs qui viennent butiner les fleurs. Mais la lutte intégrée par l'introduction de coccinelles ou de chrysopes s'effectue à ce moment-là.



© Keith Naylor - Fotolia.com

Comment s'y prendre ?

- ✓ La pulvérisation de produits insecticides, acaricides (contre les acariens) ou fongicides (contre les maladies dues aux champignons) se fait les jours sans vent, sans pluie et jamais en plein soleil. Protégez-vous avec un masque et des lunettes.
- ✓ Diluez le produit dans de l'eau aux dosages indiqués et pulvérisez directement sur le feuillage ou à la surface du sol autour du rosier. Rincez bien ensuite votre pulvérisateur, ne conservez pas de produit dedans.
- ✓ Si vous optez pour les coccinelles, déposez les larves sur les tiges et feuilles de rosiers infestées de pucerons. Elles peuvent chacune dévorer 150 de ces parasites par jour.
- ✓ Coupez les feuilles trop atteintes par des taches de rouille, des taches noires et de l'oïdium. Jetez-les à la poubelle, ne les laissez surtout pas au pied du rosier et ne les mettez pas non plus au compost pour éviter la propagation des maladies.

Astuce

Tournez-vous résolument vers un entretien écologique en respectant l'équilibre biologique entre tous les pensionnaires que vous hébergez : les insectes auxiliaires et les oiseaux dévoreront les insectes parasites et les plantes deviendront plus résistantes.

ARROSER

L'arrosage est nécessaire la première année de plantation pour faciliter l'installation de la plante. Ensuite, on peut choisir d'arroser seulement lors des périodes de sécheresse, sauf dans les terres trop poreuses qui ne retiennent pas l'eau. Dans le cas des rosiers en pots, un arrosage régulier reste indispensable.

À quel moment ?

L'apport d'eau doit se faire tôt le matin ou tard le soir, et jamais en plein soleil. Il vaut mieux arroser copieusement une fois par semaine plutôt que partiellement tous les deux jours. Les racines se développeront plus profondément et sauront aller chercher loin dans le sol l'humidité en période de sécheresse.



© Valérie Chansel

Comment s'y prendre ?

- ✓ Arrosez toujours au pied du rosier, surtout en période de floraison, car les fleurs peuvent baisser la tête sous le poids de l'eau. Dans les régions chaudes, le feuillage ne doit pas être mouillé non plus, afin d'éviter l'apparition de maladies telles que le marsonia.
- ✓ Procédez en deux étapes à un quart d'heure d'intervalle dans les terres très drainantes, pour que l'eau humidifie bien le sol avant de s'infiltrer dans les couches profondes.
- ✓ Arrosez avec un tuyau d'arrosage dans les petits et grands massifs, avec un arrosoir à long bec dans les pots de balcon et de terrasse.
- ✓ L'installation d'un arrosage automatique par goutte à goutte est conseillée sur les balcons et terrasses d'immeubles car l'apport d'eau doit y être très régulier pour éviter un stress hydrique quand il fait sec. Pensez à régler la programmation en fonction des intempéries prévues.
- ✓ Au jardin, la fréquence de l'arrosage est déterminée par la nature du sol et le climat. Par exemple, dans un sol retenant moyennement l'eau, arrosez tous les 3 jours en période très chaude et toutes les semaines au printemps si le temps est sec.

Astuce

La formation de cuvettes d'arrosage en terre autour des rosiers permet de concentrer l'eau vers les racines et éviter les déperditions. Façonnées à la plantation, elles s'estompent ensuite mais vous pouvez les reformer, sauf si vous avez planté des vivaces aux pieds des rosiers.

PROTÉGER

PAILLER, BUTTER, FAIRE FACE À L'HIVER

Les rosiers sont tous rustiques, cependant certains résistent mieux au froid que d'autres et les conditions de culture jouent aussi un rôle. Dans certaines régions, il vaut donc mieux les prémunir contre le gel, et sur les balcons contre le vent glacé. Le paillage sert lui à protéger le sol de l'érosion et de la sécheresse. Il évite également le travail de désherbage.

À quel moment ?

Épandez le paillis après la plantation, ou au printemps afin de modérer l'évaporation de l'humidité du sol dès les premières chaleurs. Le buttage s'effectue au mois de novembre, avant les grands froids, de même que l'emballotement des rosiers en pots sur les balcons.



© Bénédicte Boudessou

Comment s'y prendre ?

- ✓ Recouvrez le sol d'un paillis d'écorces broyées ou d'un autre matériau en privilégiant ceux qui proviennent de matières naturelles et organiques comme les paillettes de lin, les cabosses de cacao broyées ou l'écale de sarrasin. Dans une roseraie classique, la terre cuite cassée et les graviers servent surtout à donner un fond coloré sous les rosiers.
- ✓ Dans les régions où il neige beaucoup, liez la ramure aux deux tiers de sa hauteur en rassemblant les tiges pour qu'elles ne s'évasent pas ni ne cassent sous le poids de la neige.
- ✓ Buttez la base du rosier si le climat est rude, en ramenant de la terre autour de son pied sur 20 à 30 cm de haut pour préserver la souche du gel.
- ✓ Sur un balcon exposé aux vents glacés, entourez ensemble le rosier et son pot avec du voile d'hivernage à découper, ou une housse d'hivernage toute prête (vente en jardinerie) que vous fermez par un lien en haut de la ramure. Cette matière laisse passer l'air, il n'y a donc aucun risque de pourrissement dessous.

Astuce

Les matériaux organiques servant de paillis ont le grand avantage de se décomposer au fil des mois, ce qui enrichit le sol en éléments nutritifs.

Attention cependant aux écorces de pin, elles ont tendance à acidifier le sol, et quand elles ne sont pas de bonne qualité, elles peuvent être la cause de maladies transmises aux rosiers.

ENTREtenir

BINER, COUPER, HABILLER LE PIED

Le binage est très utile car il aide à désherber et à aérer la terre en cassant la croûte de surface formée par l'alternance des intempéries. La suppression des fleurs fanées évite d'attirer les parasites et garde le rosier net. La plantation complémentaire de vivaces autour du rosier permet d'éviter les travaux de binage car les mauvaises herbes seront étouffées par le feuillage de ces dernières. Le sol s'érodera aussi beaucoup moins.

À quel moment ?

Pour toujours avoir de belles plantes, surtout dans un jardin de ville soigné, effectuez un binage chaque semaine si le sol est nu au pied des rosiers. En période de floraison, enlevez les fleurs fanées tous les deux ou trois jours au minimum. Si vous remarquez des feuilles malades, coupez-les aussitôt aussi. La plantation des vivaces couvre-sol s'effectue de préférence en automne ou au début du printemps.

Comment s'y prendre ?

- ✓ Un bon binage s'effectue autour du pied du rosier avec une binette à long manche dans les grands massifs et une petite binette en bordure. Binez avec précaution et sur une faible profondeur pour ne pas toucher les racines.
- ✓ Coupez les tiges portant les fleurs fanées au-dessus de la première feuille bien formée et qui porte un œil à son aisselle. Cela favorisera la remontée. Sur les rosiers à fleurs groupées, cette taille intervient en dernier, après avoir coupé au fur et à mesure chaque fleur fanée juste sous sa corolle. Sur les rosiers qui produisent des fruits, les fleurs fanées sont juste effeuillées entre les doigts pour laisser les fruits se former.
- ✓ Pour planter des vivaces au pied des rosiers, achetez des plants en godets et creusez des trous à 50 cm au minimum du pied du rosier, selon l'envergure de celui-ci.



© Miroslava Arnaudova - Fotolia.com

Astuce

En dehors des avantages de culture évidents, notamment concernant la limitation du désherbage et une meilleure perméabilité du sol, la plantation de vivaces autour des rosiers rend aussi les massifs plus généreux, même dans les roseraies classiques. Adoptez dans ce cas des vivaces couvre-sol en grand tapis homogènes.

BOUTURER

Cette méthode permet de multiplier à peu de frais les rosiers. Vous obtiendrez ainsi de jeunes plants qui auront exactement les mêmes caractères que la variété sur laquelle les boutures ont été prélevées. Buisson, arbuste ou grimpant, le rosier est facile à bouturer, et le taux de réussite en général très élevé.

À quel moment ?

Le bouturage s'effectue soit en août, soit fin septembre. Dans le premier cas, on prélève des tiges semi-lignifiées (encore vertes) et la bouture est appelée « semi-aoûtée ». Fin septembre la tige prélevée a déjà l'aspect du bois, c'est une bouture « aoûtée ».



Comment s'y prendre ?

- ✓ Choisissez une tige de l'année, saine, droite, sans fleur et qui comporte des yeux. Coupez un ou plusieurs tronçons de 15 à 20 cm de long sur cette tige.
- ✓ Recoupez chaque tronçon en biseau juste au-dessus d'un œil ou d'une feuille en partie haute, et juste sous un autre œil en partie basse. Supprimez les feuilles sauf celles du haut.
- ✓ Remplissez un pot assez haut avec un mélange de deux tiers de terreau de plantation et un tiers de sable grossier de rivière, ou d'un mélange à parts égales de terre de jardin et de sable.
- ✓ Trempez la base des boutures dans l'eau puis dans une poudre d'hormones d'enracinement, et enfoncez-les à moitié dans le pot après avoir fait les trous à l'aide d'un gros crayon. Espacez-les de 10 cm environ les unes des autres. Arrosez copieusement.
- ✓ Rassemblez les boutures d'une même variété dans un même pot, sur lequel vous collerez une étiquette avec le nom du rosier.
- ✓ Placez les pots à mi-ombre, à l'abri du vent et du gel et arrosez si l'automne est sec. Les boutures vont s'enraciner, elles seront prêtes à être transplantées en pleine terre à partir du mois d'avril suivant.

Astuce

Effectuez toutes les coupes avec un sécateur bien affûté et préalablement nettoyé à l'alcool. Si vous faites des boutures de plusieurs variétés, nettoyez aussi votre sécateur entre chaque rosier pour éviter la transmission éventuelle de maladies.



Les plus belles roses

Un jardin de roses se compose au fil des ans, mais surtout selon les goûts de chacun en matière de couleurs et de formes des fleurs. Pour connaître les plus belles variétés et les voir en situation, visitez les jardins de roses ou parcourez les pépinières spécialisées qui ont des jardins de démonstration. Vous vous rendrez mieux compte ainsi du style de chacune, de leur silhouette et de leur envergure. La sélection de roses présentée ici vous aidera à faire votre choix. Anciennes, botaniques ou modernes, elles ont toutes fait leurs preuves.

CLAIR MATIN

La personnalité de cette rose s'affirme par des tiges pourpre sombre et un feuillage vert foncé bien touffu au-dessus duquel la floraison s'épanche en grappes exubérantes. Presque simples mais juste doubles, les corolles arborent une teinte raffinée passant du bouton rose vif au crème rosé de la fleur à son apogée. Juin est le meilleur mois pour profiter de cette magnifique floraison. L'été voit éclore quelques roses parsemées, puis septembre est à nouveau resplendissant. Très léger, le parfum de la rose se laisse souvent ignorer. Mais les puristes iront tôt le matin goûter la senteur d'églantine au cœur des fleurs. En vase, celles-ci ne tiennent pas longtemps, il vaut mieux les admirer sur pied.



Associations

Clair Matin se conjugue de maintes façons, proposant un port touffu et souple sur 2,50 m de haut et facilement 1,50 m de large quand il est palissé. Idéal en haie d'ornement ou pour accompagner un vieux fruitier qui lui servira de soutien, il peut se planter en arbuste isolé dans un grand massif qu'il emplira généreusement. Il faut donc plutôt l'associer avec d'autres arbustes tout aussi généreux et vigoureux quand il y a de la place, comme un deutzia ou un philadelphus en clôture de jardin. Sur une façade, mariez-le avec une clématite rose vif ou pourpre. Au pied, semez des centaurees, knautias ou valérianes si l'endroit est très ensoleillé, des astrances roses en situation moins chaude.

Culture

Ce rosier très rustique accepte une exposition moyennement ensoleillée et un sol pauvre. En plein soleil et dans une bonne terre, il donnera évidemment d'excellents résultats.

- ✓ Effectuez une taille longue en raccourcissant les tiges d'un tiers de longueur, ou taillez plus court si vous voulez conserver un arbuste trapu, par exemple, en haie.
- ✓ Traité en grimpant, il doit être palissé au fur et à mesure de sa croissance puis taillé en début de printemps sur deux tiers de longueur des tiges secondaires.
- ✓ Arrosez régulièrement en été pour éviter un stress hydrique et enrichissez le sol avec un compost en automne.

Catégorie	arbustif à grimpant
Type de fleurs	semi-doubles
Couleur	blanc rosé
Exposition	soleil ou mi-ombre claire
Floraison	juin, remontante en septembre
Hauteur / largeur	2,50 m de haut sur 1,50 m de large
Obtenteur	Meilland, 1960

Astuce

Adoptez ce généreux rosier dans les jardins de campagne de style sauvage. Il y apportera son élégance simple et ne demandera que très peu de soins. Pensez juste à installer un goutte-à-goutte programmé si vous ne pouvez venir l'arroser quand il fait chaud et sec.

CENTENAIRE DE LOURDES

Quand il se présente en buisson à fleurs groupées, son ampleur réchauffe le cœur. Et si l'on préfère sa forme grimpante, ses rameaux opulents gratifient le support d'une floraison exubérante. Ses roses semi-doubles en coupe un peu ébouriffée se renouvellent sans cesse, et leur succès est tel que le rosier existe dans deux tonalités différentes, rose frais ou rouge vibrant. Il démultiplie ainsi les occasions de le planter dans toutes les situations ensoleillées. Son parfum captivant qui rappelle le jasmin procure d'agréables sensations quand on se trouve à proximité. Il est un peu plus fort sur le buisson, et se répand avec délicatesse dans l'atmosphère de la fin de journée.

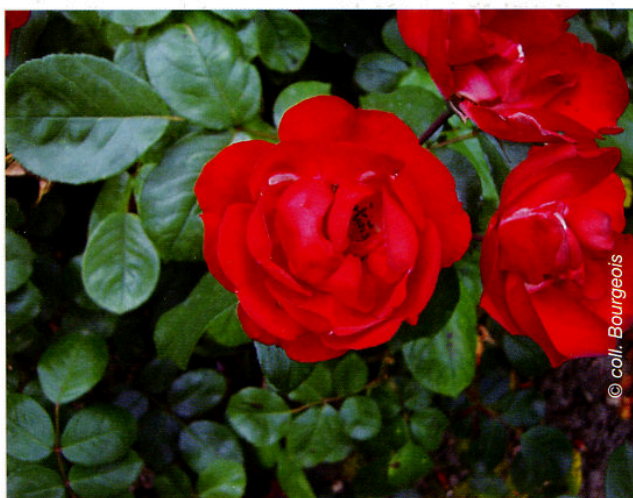
Associations

Les pergolas étroites gagnent à accueillir la forme grimpante qui monte à 3 ou 4 m pour créer une scène raffinée. On lui associe alors une glycine de Chine blanche ou bien une clématite à grandes fleurs, blanche également. Garnissez son pied de campanules naines ou de népétas. Le rosier buisson accompagne bien les arbustes persistants, d'autant qu'il fleurit jusqu'en automne. Devant la maison, il peut s'intercaler avec Fée des Neiges dans de larges parterres. En vase, les fleurs ont un charme fou, elles tiennent bien 3 à 4 jours. Après quoi, elles auront vraiment tendance à perdre un à un leurs pétales soyeux. Entourez-les de tiges de viburnum, de noisetier ou de symphorine.

Culture

La grande robustesse et la résistance du rosier aux maladies et parasites limitent son entretien.

- ✓ Taillez-le une fois par an, en automne dans les régions douces ou en fin d'hiver dans les endroits où le gel sévit.
- ✓ Peu épineux, le buisson se rabat à 3 ou 5 yeux ou bien garde sa forte végétation par une taille moins sévère.
- ✓ Effectuez une taille beaucoup moins sévère sur la forme grimpante en raccourcissant les tiges secondaires d'un tiers de longueur.
- ✓ Coupez les fleurs fanées régulièrement sur la forme buissonnante et sur la forme grimpante quand elle recouvre une petite gloriette.



© coll. Bourgeois

Catégorie	buisson à fleurs groupées ou grimpant
Type de fleurs	semi-doubles
Couleur	rose ou rouge
Exposition	plein soleil
Floraison	continue
Hauteur / Largeur	1 m / 3 m de haut sur autant de large
Obtenteur	Delbard-Chabert, 1958

Astuce

Ce rosier ample et bien touffu compose de grands massifs quand on le plante en groupe de trois à cinq pieds, à 60 cm d'intervalle les uns des autres. Il forme également de belles haies fleuries tout l'été.

EMERA

L'intensité de sa couleur fuchsia, combinée à une floraison spectaculaire renouvelée tout au long de l'été, le classe dans le top des rosiers les plus remarquables par les professionnels. Surtout qu'il montre un caractère robuste et facile d'entretien. Utilisé couramment dans les espaces publics, il a toute sa place également au jardin. Ses fleurs semi-doubles et groupées offrent une forme régulière sur des tiges qui restent au plus à 80 cm de haut. Ce rosier parfaitement à l'aise dans toutes les situations au jardin n'est pas une variété à parfum ni à bouquets. Mais il décore de grands espaces aussi bien que les allées des petits jardins et les abords de la descente de garage ou du cabanon de jardin.



© SXC

Catégorie	rosier buisson à fleurs groupées
Type de fleurs	doubles
Couleur	rose vif
Exposition	plein soleil
Floraison	continue de juin à octobre
Hauteur / largeur	60 cm à 1 m de haut et de large
Obtenteur	Noak, 1989

Associations

Son feuillage est persistant dans les régions aux hivers doux. Il forme ainsi un décor presque permanent sur les balcons et petites terrasses abritées du vent. Le rosier peut accompagner les vivaces de floraison tardive comme les asters et crocosmias, ainsi que les dahlias. Cependant, choisissez bien la couleur des autres floraisons pour éviter une composition trop criarde. En haie, plantez-le avec des berbérises au feuillage vert ou pourpre et des cotonéasters. Il ressortira aussi près du bleu d'un genévrier rampant. Si l'on choisit de cueillir l'une de ses tiges lourdes de fleurs, elle sera mieux mise en valeur dans un vase sobre et transparent, enveloppée d'une large feuille de cordyline ou de fougère.

Culture

Inutile de vouloir s'en occuper, il n'en a pas besoin ! Sa grande facilité de culture se double d'une résistance à toutes les maladies, ce qui évite les traitements.

- ✓ Pour favoriser une floraison abondante, plantez-le en terre riche en plein soleil.
- ✓ La taille reste facultative, et le rosier conduit en haie sera simplement nettoyé de son bois sec chaque année.
- ✓ Réservez-lui une surface d'un bon mètre de largeur s'il est utilisé pour composer des haies ou habiller les talus et les murets.
- ✓ Arrosez la première année de plantation afin que les racines s'installent pour ensuite résister à des périodes de sécheresse.

Astuce

Emera est pourvu d'une végétation dense et d'une silhouette de couvre-sol. Dans les grands espaces, plantez-le en bordure de bosquets. Pour fleurir une clôture, placez-le au pied d'un grillage ou d'une palissade autant côté jardin que côté rue car il résiste à la pollution.

FÉE DES NEIGES

Connu mondialement sous l'appellation Iceberg, cette rose blanche reste, depuis sa création dans les années 50, l'une des privilégiées à résister aussi bien à la pluie comme au soleil écrasant sans se flétrir ni brunir. Le buisson très rustique supporte les hivers rigoureux et n'est jamais malade. Cette résistance permet de le planter dans tous les jardins, au nord comme au sud. Son excellente floribondité régulière tout l'été offre des corolles semi-doubles d'une blancheur parfaite, mises en valeur par un feuillage vert brillant. Les fleurs n'ont pas de parfum, mais les nombreuses qualités du rosier font oublier cette lacune.



© Bénédicte Boudassou

Associations

Fée des Neiges s'avère être le rosier idéal pour les massifs monochromes où se mêlent vivaces et arbustes aux couleurs oscillant entre le blanc pur, le crème, le blanc verdâtre et le rose très pâle. Choisissez par exemple une potentille blanche, un hydrangea à feuille de chêne (*H. quercifolia*), un hibiscus syriacus Red Heart, et une véronique immaculée (*Hebe pinguifolia*) parmi les arbustes complémentaires. Dans un petit espace, associez plutôt aux roses des vivaces de hauteurs et silhouettes différentes comme les iris de jardin et le sildacea, dressés et filiformes. Des touffes d'hostas arrondies surmontées de leurs tiges florales en juillet-août donneront aussi un contraste intéressant.

Culture

Comme sur tous les rosiers, pensez à couper régulièrement les fleurs fanées afin que le buisson soit toujours net.

- ✓ Effectuez une taille courte en fin d'hiver pour lui conserver une silhouette bien compacte. Pour cela, raccourcissez les tiges des deux tiers.
- ✓ Pour le garder en buisson haut, raccourcissez les tiges seulement sur un tiers de longueur.
- ✓ Supprimez également le bois mort et coupez les tiges qui s'entremêlent au cœur de la ramure.
- ✓ Apportez un engrais rosier au départ de la végétation, en mars, en l'incorporant à la terre de surface. En automne, apportez une couche de compost bien décomposé tout autour du pied.

Catégorie	buisson à fleurs groupées
Type de fleurs	semi-doubles
Couleur	blanc pur
Exposition	plein soleil
Floraison	de juin à fin septembre
Hauteur / largeur	1 m à 1,50 m de haut sur 1 m de large
Obtenteur	Kordes, 1958

Astuce

Plantez un massif entier de rosiers Fée des Neiges et entourez-le d'une bordure de buis assez haute. Le vert foncé de son feuillage associé au vert des buis formera un fond homogène sur lequel la blancheur des roses ressortira encore mieux.

GHISLAINE DE FÉLIGONDE

D'un bouton abricot foncé tirant sur le rose, un pompon se forme et devient jaune tendre. Puis il blanchit en vieillissant tout en continuant à s'élargir. Trois roses mêlées dans un camaïeu de teintes se côtoient ainsi toute la belle saison. Ce rosier opulent enchante les paysages, que l'on soit sous les ciels changeants du Nord ou le soleil du Midi. Il s'adapte absolument partout, rapetissant ses corolles et sa silhouette dans les plus dures conditions, et devenant un grimpant ou un arbuste volumineux là où la pluie, le soleil et une bonne terre se conjuguent. Les larges bouquets épanouis sur les tiges souples et l'absence d'épines permettent la confection de bouquets pittoresques.



Associations

La multitude vaporeuse des pompons clairs se suffit à elle-même, le rosier sera toujours élégant qu'il soit en point de mire d'une perspective ou utilisé en haie. Le long d'un grand mur de pierre, il aura besoin d'un rosier grimpant de coloris rose frais pour dynamiser l'endroit, mais sera aussi très beau avec un chèvrefeuille palissé, une bignone orangée ou une glycine blanche ou bleue. Les plantes vivaces peuvent apporter des touches de couleurs différentes entre deux, elles ne pourront pas s'installer à son pied car il reste très fourni jusqu'au sol. Si vous voulez obtenir une scène sobre et raffinée, plantez des aconits bleus de chaque côté, ou encore des delphiniums, campanules hautes ou agapanthes.

Culture

Son caractère facile se plaît dans presque toutes les situations et sous la majorité des climats.

- ✓ En terrain très pauvre, apportez un engrais organique ou une couche de compost bien décomposé au pied chaque automne.
- ✓ Au tout début du printemps, coupez un tiers des longueurs de toutes les tiges pour conserver à la plante une hauteur moyenne. Dans un jardin de campagne, laissez-le se développer en le taillant une fois tous les deux ans.
- ✓ En région chaude, préférez un emplacement bénéficiant d'un ombrage léger à un endroit trop brûlant pour permettre à la plante de se développer généreusement.

Catégorie	rosier arbustif
Type de fleurs	doubles
Couleur	jaune clair à abricot
Exposition	soleil ou mi-ombre claire
Floraison	juin à septembre
Hauteur / largeur	1,80 m à 3 m de haut sur 2 m de large
Obtenteur	Turbat, 1916

Astuce

Dans les régions chaudes, il est préférable de le planter dans un emplacement légèrement ombragé pour permettre à la plante de se développer généreusement.

Mme ALFRED CARRIÈRE

C'est peut-être actuellement la plus aimée des roses anciennes, celle qui réconcilie les amateurs des formes modernes avec ceux qui préfèrent le charme des anciennes. Car en plus de ses roses doubles, elle offre un caractère bien trempé s'adaptant un peu partout, et refleurit aussi jusqu'aux gelées. Sans compter son subtil parfum proposant une symphonie de notes fruitées. Le soupçon de rose caché au cœur de la fleur ajoute encore à son attrait. Un port grimpant robuste et puissant la soutient sur 4 à 5 m de haut, et son coloris résistant aux intempéries assure un décor permanent. Les fleurs aux pétales chiffonnés exhalent un parfum fruité très doux où se mêlent des notes d'agrumes et de mûre.

Associations

Il agrémenté façades, murs, treillages ou arceaux, et tout ce qui lui permet de maintenir sa ramure sans peine. Son port vigoureux mais léger admet l'association avec d'autres plantes grimpantes à condition de lui réserver 2 m de largeur minimum. Plantez à ses côtés une clématite à grandes fleurs, bleue ou rouge foncé. Un arbre à perruque pourpre (*Cotinus coggygria Rubrifolius*) placé non loin fera ressortir la blancheur nacré de ses roses. Palissez-le aussi près d'un érable japonais pourpre ou orangé. Pour une ambiance très raffinée, plantez au pied du mur soutenant le rosier un ceanothe rampant aux fleurs bleu pur. En vase, les roses coupées tiennent 4 jours avant de baisser la tête.

Culture

La plante accepte les sols pauvres même à tendance calcaire. Ses rameaux presque sans épines facilitent la cueillette des fleurs pour les bouquets et les opérations de palissage.

- ✓ Palissez les tiges sur un support très solide, le rosier se faisant plus lourd d'année en année.
- ✓ Évitez les endroits ventés dont les grosses fleurs bien doubles peuvent souffrir.
- ✓ En fin d'hiver, aérez et équilibrez la ramure en coupant les tiges malingres et le bois sec.
- ✓ En été, supprimez régulièrement les roses fanées à votre portée.
- ✓ Au printemps, apportez au pied un engrais organique spécial rosier.



© Morguefile

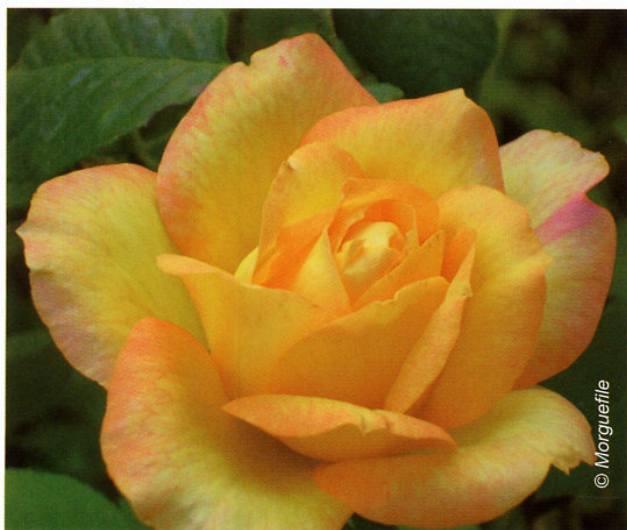
Catégorie	rosier grimpant
Type de fleurs	doubles
Couleur	blanc nacré
Exposition	soleil ou mi-ombre
Floraison	continue, bien marquée en fin d'été
Hauteur / largeur	3 à 4 m en hauteur et largeur
Obtenteur	Schwartz, 1879

Astuce

Bien que ses fleurs soient moins nombreuses, le rosier fleurit aussi dans les endroits exposés au nord, quand la luminosité est assez forte pendant la journée. Cela permet de l'utiliser sur des murs aveugles en ville et des angles entre deux bâtiments.

PARURE D'OR

Ses fleurs brillent de mille feux sous le soleil ardent, s'éteignant seulement après de longues journées passées à resplendir. La tenue remarquable de cette floraison est en accord avec l'aspect du feuillage, sain et dense, ainsi qu'avec la vigueur de la silhouette sur 2,50 m de hauteur et de largeur. Les proportions harmonieuses de la plante s'utilisent au jardin comme sur une terrasse. D'une couleur tonique, la rose garde jusqu'à son apogée une robe dorée ourlée de carmin, puis pâlit gracieusement. En coupe bien pleine aux pétales légèrement ondulés, les fleurs résistent aux intempéries sans se tacher. Léger mais toujours présent en début et en fin de journée, le parfum est agréablement fruité.



Associations

Un emplacement au chaud en plein soleil est conseillé, que ce soit au jardin ou sur le balcon. Il lui faut assez d'espace pour se développer en largeur, mais une association avec un chèvrefeuille rouge ou une clématite saumonée est tout à fait possible. Choisissez dans ce cas une treille solide ou une enfilade d'arceaux sur lesquels vous planterez ces grimpants en alternance. Sa floraison précoce et continue permet de le privilégier quand on ne peut avoir qu'un seul rosier dans les petits espaces. Habillez alors son pied avec des hémérocailles dans les mêmes tons, des agapanthes bleues ou un tapis de campanules des murs violettes. La véronique rose (*Veronica spicata Erika*) est aussi une jolie compagne.

Culture

Ce grimpant de taille moyenne possède de grandes qualités pour les petits jardins. C'est également un rosier résistant dont on s'occupe peu.

- ✓ Supprimez régulièrement les fleurs fanées en les coupant sous la corolle, au-dessus de la première paire de feuilles.
- ✓ Effectuez une taille en fin d'hiver, en raccourcissant un tiers des longueurs des branches principales et deux tiers des tiges secondaires.
- ✓ La culture de ce rosier au balcon nécessite un large pot de 60 cm de profondeur afin que ses racines s'étalent correctement. Conduisez-le sur un arceau solide ou dans un angle de mur bien exposé.

Catégorie	rosier grimpant
Type de fleurs	doubles
Couleur	jaune et rose
Exposition	plein soleil
Floraison	de juin à septembre
Hauteur / largeur	2,50 m à 3 m en tous sens
Obtenteur	Delbard-Chabert, 1965

Astuce

La rose coupée offre une belle tenue quatre à cinq jours d'affilée, qu'elle soit en vase ou en centre de table piquée dans de la mousse humidifiée. Pour éviter de dégarnir la plante à hauteur des yeux, on cueille les fleurs assez haut et sur les côtés du rosier.

PIERRE DE RONSARD

On le rencontre dans tous les jardins ! À quoi tient son succès, toujours aussi franc depuis sa création ? Peut-être à la grosseur de ses fleurs globuleuses chargées de nombreux pétales et qui s'ouvrent en coupes bien pleines. On pourrait les croire sorties d'un tableau ancien tant leur style est parfait. Elles oscillent entre classicisme et romantisme, entre le rose tendre et l'ivoire liseré de vert selon le sol et l'exposition. Un peu lourdes mais réajustant leur tenue après la pluie, ces fleurs éclosent en somptueux bouquets au milieu du printemps, puis remontent légèrement au cours de l'été pour mieux se renouveler en fin de saison. Le feuillage toujours sain et brillant est également très touffu.



© Bénédicte Boudassou - Jardin Le Rivau

Associations

Son charme s'apprécie dans une ambiance épurée qui le met en valeur. Il n'a donc pas besoin de végétaux associés s'il est considéré comme le décor de la façade ou de la terrasse. En revanche, une bordure d'astrances à son pied renforcera l'élégance de la scène. Évitez de le planter en compagnie d'autres rosiers vigoureux, ou bien placez-le en bout. Il recouvrira seul une belle pergola en fer forgé ou en châtaignier brut. Ce n'est pas un rosier à bouquets d'intérieur. Mais l'opulence de sa floraison permet de cueillir de temps à autre ses roses légèrement odorantes, que l'on dispose sur la table familiale ou sur la cheminée dans un nuage de gypsophile blanc ou de feuillages vaporeux.

Culture

Pierre de Ronsard résiste aux maladies, ses fleurs sont plus ou moins colorées selon la nature de la terre.

- ✓ Préférez une terre riche qui sera garante de sa santé et arrosez-le régulièrement pour qu'il ne souffre pas de stress hydrique.
- ✓ Effectuez le palissage une semaine après la plantation, puis complétez-le au fur et à mesure de la croissance.
- ✓ La taille a lieu en toute fin d'hiver, pour raccourcir un tiers de longueur des tiges secondaires.
- ✓ Coupez à ras les tiges qui partent dans de mauvaises directions, cela permet d'aérer de temps en temps la ramure. Enlevez régulièrement les fleurs fanées.

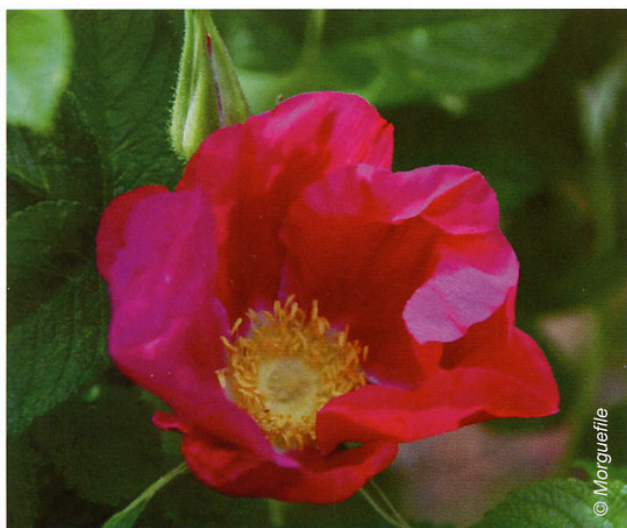
Astuce

Ce beau grimpant dresse des tiges assez souples à plus de 2,50 m de haut. Un mur ou un arceau double servira d'appui solide à sa végétation dense. Il s'accorde aux façades des grandes demeures comme à celles des maisons de campagne, toujours en plein soleil.

Catégorie	rosier grimpant
Type de fleurs	doubles
Couleur	blanc s'ouvrant rosé
Exposition	plein soleil
Floraison	mai, juin, juillet et septembre
Hauteur / largeur	2 à 3 m de haut et de large
Obtenteur	Meilland, 1985

ROSA RUGOSA

La forme type de ce rosier botanique se décline en deux variétés, l'une blanche (*R. rugosa alba*) l'autre rouge (*R. rugosa rubra*), aussi robustes l'une que l'autre. Sa grande qualité est de prétendre au grade de rose la plus accommodante dans les jardins de campagne ! Les fleurs parfumées, simples aux larges pétales, gardent un aspect légèrement fripé. Un feuillage gaufré et brillant caractérise ce style de rosier, toujours très résistant aux maladies et prenant de magnifiques teintes automnales. En cette arrière-saison, les dernières fleurs côtoient de gros fruits ronds, rouges et luisants. Ceux-ci ressemblent à de petites tomates et se cueillent après la première gelée quand on veut en faire des confitures.



Associations

C'est indéniable, l'utilisation en haie est le meilleur choix pour ces rosiers. Dans ce cas, ils n'ont pas besoin d'autre compagnie car ils sont en fleur tout l'été puis restent décoratifs jusqu'en hiver avec leurs fruits. Ailleurs, il faut les planter en groupe de façon à mieux les mettre en valeur et leur associer des vivaces légères mais touffues également comme les géraniums vivaces et les hélianthes. Une plate-bande de *Rosa rugosa* le long d'une clôture de fond de jardin rendra cet endroit attractif. Plantez-en avec un rosier liane sur la clôture ou des clématites de printemps (*Clematis montana*). Pour séparer deux parties de jardin, une ligne de ces rosiers peut s'accompagner de petits bambous.

Culture

Les rosiers *rugosa* poussent dans toute bonne terre mais acceptent aussi les terrains pauvres et le bord de mer. Bien rustiques, ils supportent une mi-ombre claire.

- ✓ Très vigoureux et résistants, ils se portent bien sans taille, et deviennent ainsi de plus en plus touffus quand on les utilise en haie de clôture ou haie de fond de jardin.
- ✓ Toutefois, une taille de rajeunissement est nécessaire tous les trois ans. Coupez les plus vieilles tiges à la base, ainsi que celles mal formées et trop faibles.
- ✓ Effeuiliez les roses fanées sans les couper de façon à profiter de la fructification en fin d'été.

Catégorie	rosier arbustif
Type de fleurs	simples
Couleur	rose vif ou blanc
Exposition	soleil ou mi-ombre claire
Floraison	de juin à octobre
Hauteur / largeur	1,50 m à 2 m de haut, sur 1,20 m de large
Obtenteur	rosier botanique

Astuce

Les gros cynorrhodons riches en vitamine C attirent les oiseaux quand la nourriture se fait rare en automne. Cueillez-en quelques-unes pour les goûter en confiture, et offrez le reste aux oiseaux qui resteront plus volontiers ainsi dans votre jardin en hiver.

SNOW MEILLANDINA

Tout petit mais très joli, Snow Meillandina propose une forme compacte et bien touffue sur à peine 40 cm de haut et de large. Il se couvre du printemps à l'automne de fleurs neigeuses bien doubles dont la grosseur s'harmonise idéalement avec celle du rosier. Tant qu'il fait soleil, celles-ci tiennent longtemps avant de faner, un peu à la manière des rosiers de paysage. Le rosier entier est un véritable bouquet toute la saison ! C'est l'un des rosiers miniatures touffus et d'allure homogène qui peuvent se cultiver autant au jardin qu'au balcon. Son atout réside dans sa petite taille, idéale pour les jardins citadins exigus et qui ne bénéficient pas d'une grande profondeur de terre.

Associations

Les rosiers miniatures restent trop souvent délaissés au jardin. Ils œuvrent pourtant parfaitement en bordure d'allée ou de massifs, sans compter les alentours des terrasses, des escaliers et là où la hauteur n'est pas permise. Celui-ci se cultive en compagnie de vivaces tapissantes telles le géranium sanguineum, l'érigeron karvinskianus, l'euphorbe myrsinites ou d'arbustes couvre-sol comme le romarin rampant et le ceanothe prostré qui monte à 50 cm de haut. On peut d'ailleurs le planter en pots placés en bordure de ces couvre-sol vigoureux qui ne tarderont pas à l'entourer. Orange Meillandina un autre rosier miniature de coloris très vif, sera adouci avec Snow Meillandina.

Culture

Ce rosier est bien rustique et sain, il ne demande que peu de soins.

- ✓ Arrosez-le au pied régulièrement. L'arrosage est indispensable tout l'été et lors des printemps secs, surtout quand on le plante en pot.
- ✓ Après une longue période de pluie, coupez les fleurs abîmées pour laisser la place à de nouveaux boutons.
- ✓ Un nettoyage d'automne est recommandé afin d'enlever les tiges et feuilles sèches. Effectuez une très légère taille en fin d'hiver en raccourcissant les tiges sur un quart de leur longueur.
- ✓ Sur un balcon, protégez la plante et son pot en cas de froid rigoureux, en les entourant d'une housse d'hivernage.



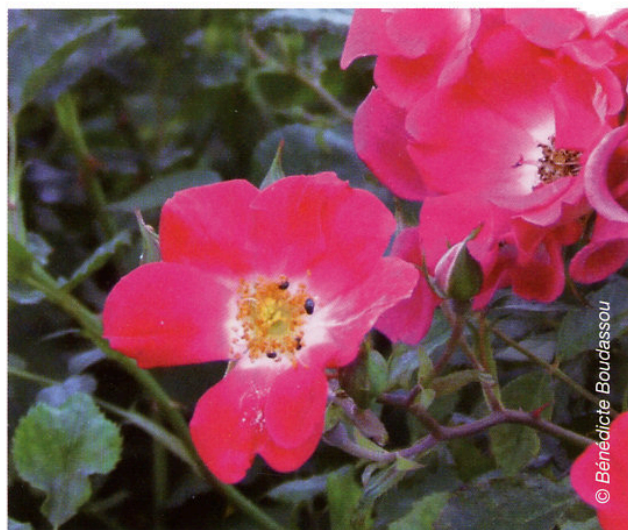
Catégorie	rosier couvre-sol
Type de fleurs	doubles
Couleur	blanc
Exposition	plein soleil
Floraison	juin à septembre
Hauteur / largeur	40 cm de haut et de large
Obtenteur	Meilland, 1988

Astuce

Pour une animation ponctuelle, il est aisé d'en planter quelques pieds dans de jolis pots que l'on apporte dans la maison le temps d'une fête. Sa petite taille permet de le poser sur les tables, ou de le parsemer le long des couloirs et sur les marches d'un escalier.

TAPIS ROUGE

Très utile et décoratif en même temps, ce rosier couvre-sol offre ses qualités à tous les amateurs de coloris dynamiques. Rouge au cœur jaune vif, il renouvelle ses nombreuses fleurs continuellement de juin à septembre. Petites, ces dernières sont simples mais à deux rangées de pétales ouvertes à plat. Tapis Rouge accepte des sols différents et des climats variés. Sa grande résistance aux maladies et parasites permet de l'employer dans les endroits un peu difficiles d'accès, de style naturel, dans les rocailles et les jardins où l'on ne va que pendant les vacances. Presque au ras du sol sur 30 à 40 cm de haut, il s'étale beaucoup en largeur, tapissant environ 1 m² à lui seul au bout de quelques années.



Associations

Il se suffit à lui-même dans les scènes champêtres, en revanche on peut le planter sous des arbustes à tige dans de nombreuses situations. Les fruitiers par exemple, bénéficieront de cette couverture du sol qui évite l'érosion, et des fleurs du rosier qui vont attirer les abeilles pollinisatrices. Ce fond de couleur très tonique peut aussi orner la base d'une tonnelle en châtaignier, le tour d'une gloriette au fond du jardin sur laquelle on fait pousser un rosier blanc ou une glycine. L'association est également possible avec les compositions de plantes basses et tapissantes destinées à remplacer le gazon, comme l'armeria, l'houttuynia, les sedums, et les fusains rampants.

Culture

Portez absolument des gants pour le manipuler à la plantation et lors de la taille car ses tiges sont très épineuses.

- ✓ La taille doit être très légère pour laisser la ramure se développer dans toutes les directions surtout en rocaille. Épointez seulement les tiges principales en fin d'hiver.
- ✓ Sur la terrasse, plantez-le dans des bacs et laissez ses tiges retomber sur les bords. Apportez un engrais au printemps.
- ✓ Arrosez régulièrement en été, tous les deux jours quand il fait très chaud. Le mieux est d'installer un goutte-à-goutte dans les rocailles et dans les bacs de terrasse.

Catégorie	rosier couvre-sol
Type de fleurs	simples
Couleur	rouge vif
Exposition	plein soleil
Floraison	continue de juin à octobre
Hauteur / largeur	30 à 40 cm de haut sur 1 m de large
Obtenteur	Interplant, 1986

Astuce

Utilisez ce couvre-sol pour animer les petites rocailles de plein soleil dans les jardins de campagne ou de vacances. En bordure d'allée dans les grands jardins, sa couleur vive attire le regard, ce qui crée un point d'intérêt et motive les pas des promeneurs.

THE FAIRY

Ce rosier prend l'air classique d'un petit rosier compact au charme sage. Mais juchées sur seulement 60 à 80 cm de hauteur, les tiges s'étendent sur le pourtour afin de s'émanciper du pied. Le rosier se transforme ainsi rapidement en un magnifique couvre-sol de près de 1,50 m de diamètre. Son port reste souple et gracieux, soutenant une floraison abondante de juin aux gelées. Les petites corolles doubles offrent leur rose frais en pleine lumière, et se fanent joliment sans se départir de leur forme de pompon. Considéré comme un hybride moderne, ce rosier se trouve cependant dans les catalogues de roses anciennes, vu la date de son obtention et la forme désuète de ses corolles.



© SYC

Catégorie	rosier couvre-sol
Type de fleurs	doubles
Couleur	rose frais
Exposition	soleil ou mi-ombre claire
Floraison	continue
Hauteur / largeur	30 à 40 cm de haut sur 1 m de large
Obtenteur	Bentall, 1932

Associations

Ce couvre-sol suffit à garnir talus et endroits peu accessibles du jardin, ainsi que les longues bordures dans les grands espaces. Pour agrémenter la scène, intercalez de temps à autre un ceanothe ou des fusains panachés de jaune. On peut aussi l'associer avec des fruitiers palissés en cordons hauts, comme dans les jardins anciens. Magnifique en grosse potée de terrasse à côté d'arbustes persistants sur tige, The Fairy borde aussi avec talent les grands massifs arbustifs situés en fond de jardin. Sur le balcon, il s'adapte aux jardinières profondes si l'on modère son développement. La rose n'a aucun parfum, mais trois tiges cueillies sur le pourtour de la plante agrémenteront un centre de table.

Culture

C'est un rosier facile de culture, qui accepte les sols pauvres et fleurit aussi quand le soleil n'est pas au rendez-vous.

- ✓ Pour le conserver compact, raccourcissez les tiges de moitié lors d'une taille de fin d'hiver tous les deux ans.
- ✓ L'année suivante, épiquez juste les tiges ou laissez-le tel quel.
- ✓ Arrosez à la plantation et régulièrement pendant la première année pour lui permettre de bien s'installer.
- ✓ Dans un jardin de ville peu ensoleillé, veillez à le planter dans un endroit lumineux pour qu'il produise une floraison abondante.

Astuce

Essayez une plantation en groupe pour obtenir un effet de masse original : vous pourrez couvrir de grandes surfaces ou bien tailler l'ensemble en table végétale, par exemple autour d'un bosquet de bouleaux ou des piliers d'une pergola.

ABRAHAM DARBY

Cette rose anglaise est un must depuis plus de vingt ans, toujours proposée dans les catalogues pour son allure généreuse et la forme ancienne de ses roses bien doubles qui s'ouvrent en coupe. Les corolles aussi larges que la main prennent des tons rose tendre plus foncés en allant vers le cœur, et animés de quelques reflets abricotés. Bien épanoui en juin, l'arbuste continue de donner quelques fleurs en juillet et août et remonte davantage en septembre. Son parfum dégage des arômes frais et fruités qui se retrouvent le soir dans l'air ambiant autour de la plante. Pour mieux les apprécier, penchez-vous sur le cœur de la rose, et cueillez une ou deux corolles pour en profiter à la maison.



© coll. Bourgeois

Catégorie	rosier arbustif
Type de fleurs	très doubles
Couleur	rose tendre
Exposition	plein soleil
Floraison	de juin à septembre
Hauteur / largeur	70 cm à 80 cm
Obtenteur	David Austin, 1985

Associations

Ce style de rosier bien vigoureux habille les allées, les massifs autour de la façade de la maison et se cultive également en bac ou en gros pot sur une terrasse. De port régulier, l'arbuste accepte un entourage de plantes vivaces mais n'aime pas la proximité d'autres arbustes. Gardez-le dans un endroit bien dégagé, et mettez-le en valeur dans vos massifs herbacés en compagnie de gypsophiles et campanules blanches, de géraniums violacés ou digitales pourpres. Il peut aussi suffire seul à agrémenter les quatre coins de la terrasse. Évitez absolument de le planter près d'un arbre pour éviter l'ombrage de ce dernier et la concurrence racinaire.

Culture

Pour une culture en pot, choisissez des contenants très profonds et de 50 cm de diamètre. Les racines pourront ainsi mieux s'étaler en largeur comme en profondeur.

- ✓ En pleine terre, binez le sol au pied de l'arbuste après une période de pluie pour casser la croûte de surface.
- ✓ Raccourcissez les tiges de moitié la deuxième année de la plantation. Ensuite, chaque fin d'hiver, raccourcissez simplement le bout des rameaux.
- ✓ Supprimez le bois mort en automne ou au moment de la taille de fin d'hiver.
- ✓ Sur la terrasse, arrosez régulièrement du printemps à l'automne et chaque jour en été par forte chaleur.

Astuce

Quand on laisse ce rosier se développer vigoureusement les premières années, avec une taille peu sévère, il peut atteindre plus de 2,50 m de haut. Dans ce cas, il vaut mieux le palisser sur un support pour que les tiges soient mieux aérées et leur floraison beaucoup plus abondante.

ALBERTINE

C'est la rose grimpante préférée de beaucoup de jardiniers ! Son charme fou se démultiplie au fur et à mesure de sa croissance, en de longs rameaux chargés de fleurs aux pétales légèrement chiffonnés. Ses roses merveilleuses et attirantes dans leur robe saumonée évoluant vers le rose carné sont rehaussées par des boutons rouge brillant. De loin, l'effet est spectaculaire sur ce grimpant de 3 m d'envergure, de près, on s'attache à chaque bouquet de fleurs parfumées pour en admirer l'éclat. Ces jolies mutines se renouvellent longuement de la fin mai à la mi-juillet, puis se reposent jusqu'à l'année d'après. Ces roses non remontantes délivrent un parfum suave et délicat dont il faut de suite s'enivrer.



© Morguefile

Associations

Le rosier s'étale en situation bien ensoleillée, surplombant les murs et murets de soutènements de terrasse sur 3 à 4 m de long ou de haut. Sa générosité permet de ne pas se poser trop de questions au sujet des associations. Il peut suffire à la décoration d'un coin romantique, d'un banc de repos au fond du jardin, avec pour toute compagnie des géraniums vivaces. Un environnement de feuillages verts le met en valeur quand on a assez de recul pour pouvoir l'apprécier. Pour garnir son pied, il vaut mieux choisir des plantes de coloris crème, ou de floraison tardive comme les anémones d'automne, les asters, le schizostylis ou le pennisetum pour prendre le relais une fois le rosier fané.

Culture

Le rosier se contente d'un sol ordinaire à pauvre, et pousse admirablement sans autre exigence qu'un palissage régulier.

- ✓ Attention, les tiges très épineuses ne se laissent pas facilement palisser. Portez absolument des gants.
- ✓ Éclaircissez la ramure après la floraison et supprimez les plus vieilles tiges secondaires tous les deux ans pour régénérer le rosier.
- ✓ Refaites le palissage chaque année dans le cas d'une situation sur un mur de façade car les tiges se développent vigoureusement.
- ✓ Coupez les fleurs fanées au fur et à mesure pour apprécier au mieux la beauté de la floraison.

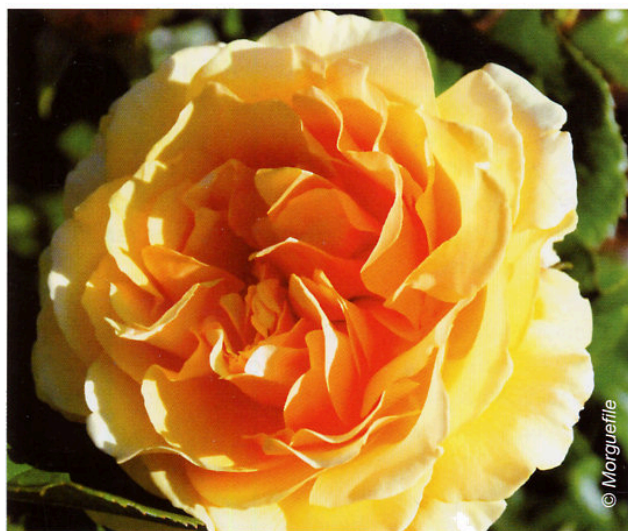
Astuce

Une palissade entre deux parties du jardin supportera idéalement les rameaux qui retomberont de part et d'autre, car la plante accepte aussi un léger ombrage quelques heures par jour. Cette situation permet de garder les fleurs à hauteur du regard.

Catégorie	rosier grimpant
Type de fleurs	doubles
Couleur	saumon clair et rose carné
Exposition	plein soleil et mi-ombre claire
Floraison	juin-juillet
Hauteur / largeur	4 m de haut et de large
Obtenteur	Barbier, 1921

AMBER QUEEN

Coloris grand teint, vigueur modèle et port ramifié bien équilibré sont quelques-unes de ses nombreuses qualités. Il faut encore ajouter une floraison soutenue en juin et une remontée exceptionnelle en automne. Ce rosier, habitué des concours de roses, a obtenu les prix les plus prestigieux depuis sa création. Sa robe chamois ambré se nuance d'abricot en fanant, aussi jolie qu'aux premières heures de sa vie. Les notes fleuries prédominent dans ses fragrances multiples. La force de ce parfum persiste longtemps dans l'atmosphère, le soir au jardin et toute la journée en vase. Par contre, les corolles demandent, elles, à être renouvelées au bout de quatre à cinq jours dans les bouquets de la maison.



Associations

L'association avec des campanules violettes dans un massif ou des iris de jardin en bordure d'allée donne un contraste vivifiant. Avec des héméocalles orangées, la composition satisfait les amateurs de tons chaleureux. Pour davantage faire ressortir la teinte jaune ocrée du rosier, plantez-le près d'un muret de briques ou en grands parterres entourés de buis. Au sol, on peut aussi poser un paillis de brique pilée. Sur la terrasse, cultivez-le en pot de terre cuite ou en pot contemporain de couleur rouille, bronze ou rouge foncé. Ce rosier s'installe aussi en compagnie d'autres rosiers grimpants tels que Papi Delbard et Madame Alfred Carrière dont il habillera le pied.

Culture

Trapu et vigoureux, ce rosier se cultive facilement et reste de port bien compact.

- ✓ Il a besoin d'une bonne terre, enrichie chaque automne avec un compost bien décomposé.
- ✓ La taille s'effectue en fin d'hiver dans les régions froides, en automne ailleurs. Coupez selon la hauteur désirée, à 4 ou 6 yeux.
- ✓ Enlevez les tiges faibles et celles qui se croisent trop à l'intérieur de la ramure pour l'aérer.
- ✓ Gardez-le à 60 cm de haut et de large avec une taille courte, pour une utilisation en pot de 50 cm de haut, en bordure ou en petit massif.

Catégorie	buisson à fleurs groupées
Type de fleurs	très doubles
Couleur	jaune chamois doré
Exposition	plein soleil
Floraison	en juin, remontée en automne
Hauteur / largeur	70 cm à 80 cm
Obtenteur	Harkness, 1984

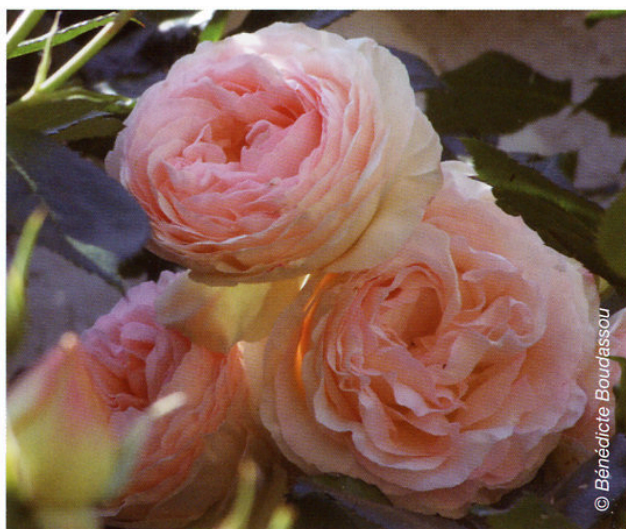
Astuce

On peut le planter en petite haie grâce à son port compact. Il constitue ainsi de larges bordures autour des allées, mais sa couleur sera mieux mise en valeur sur le fond vert uni d'arbustes persistants. Doublez vos haies avec ce rosier à exposition ensoleillée.

GRUUS AN AACHEN

© Morquellie

Magnifique hybride de Thé, cette rose porte toutefois un nom difficile à prononcer. Mais ses qualités sont telles, que le Congrès mondial des sociétés de roses lui a décerné à juste titre le prix de la plus belle rose ancienne en 2000. Elle possède l'une des formes typiques de ce style, plus la candeur d'une teinte pastel. À l'ouverture, les corolles bien doubles offrent des pétales réguliers autour d'un cœur en quartiers. Elles s'aplatissent ensuite et le cœur rose carné s'adoucit alors en une tendre rosette. Les fleurs se réunissent en bouquets sur une forme de petit buisson compact. La rose enchante tous les sens autant par son allure que par son parfum exhalé en début de matinée et en fin de soirée.



© Bénédicte Boudassou

Associations

La très faible hauteur du buisson, de 50 à 80 cm, est idéale en bordure, en petit massif ou en plate-bande soulignée d'un cordon de végétaux persistants. Des heuchères pourpres seront idéales pour aviver sa teinte douce, ou encore un photinia, un escallonia et parmi les arbustes caducs, un *Berberis thunbergii atropurpurea*, un fusain rougeoyant (*Euonymus grandiflorus* Red Wine) ou un weigelia nain. Le feuillage d'un tapis de petites vivaces à floraison printanière le mettra aussi en valeur. Une place de choix attend aussi ce rosier au balcon, dans un endroit abrité des vents dominants. Les fleurs en bouquets donnent matière à de belles compositions en vase pendant 4 à 5 belles journées.

Culture

Malgré son nom imprononçable, c'est l'un des rosiers les plus faciles et bien résistants aux maladies.

- ✓ Effectuez une taille de nettoyage en automne pour enlever le bois mort, les tiges frêles et celles qui déséquilibrent la silhouette.
- ✓ Raccourcissez en fin d'hiver toutes les branches sur un quart de longueur, au-dessus d'un œil tourné vers l'extérieur. Cette taille très légère permet au buisson de conserver une forme compacte et bien fournie.
- ✓ Coupez les fleurs fanées très régulièrement surtout à la première floraison de début d'été, cela permet une excellente remontée jusqu'en automne.

Catégorie	rosier buisson
Type de fleurs	très doubles
Couleur	blanc crème et rosé
Exposition	plein soleil
Floraison	juin à octobre
Hauteur / largeur	50 à 80 cm de haut, 60 cm de large
Obtenteur	Kordes, 1909

Astuce

Utilisez ce petit rosier en bordure d'allée dans les jardins citadins bien ensoleillés. Il apporte un côté généreux qui donnera du corps à vos aménagements. Il se cultive très bien aussi sur le balcon ou la terrasse dans des pots de 40 cm de diamètre.

JULES VERNE

D'un style moderne typique aux fleurs turbinées, la rose s'ouvre en évasant ses pétales pour dévoiler leur double coloris. Jaune doux souligné de rose carmin, cette belle dame se fait porteuse du souvenir du célèbre écrivain. Celui-ci était aussi passionné de voyages que de botanique, et fut un temps membre de la Société d'horticulture d'Amiens. Le coloris dynamique de la rose lui rend un vibrant hommage. Les boutons se succèdent de mai à fin octobre sur une plante majestueusement dressée dont la constance et la grâce ne se démentent pas au fil des mois. D'une tenue exceptionnelle en vase, Jules Verne exhale aussi des fragrances capiteuses de rose ancienne mêlées à des nuances fruitées.

Associations

Si la culture en massif est recommandée pour créer un magnifique effet de masse, il convient d'entourer cette rose avec des feuillages sombres qui mettront en valeur sa couleur. Une bordure de buis est donc tout indiquée mais on peut aussi opter pour un fusain ou trois conifères nains plantés autour. En massifs mixtes, évitez les tons criards d'autres floraisons, préférez les plantes aux fleurs ivoire, parme ou rose frais. Un tapis d'heuchères adoucira le côté rigide du rosier, des achillées hybrides (*Achillea millefolium*) rose saumoné hautes de 60 à 80 cm apporteront un contraste de formes intéressant. Plantés en groupe à côté, des sedums épanouis en fin d'été dans des coloris rose pourpre seront aussi parfaits.

Culture

Le buisson entier fait preuve d'une très bonne résistance aux maladies et garde un feuillage sain.

- ✓ Fin février ou début mars selon les régions, coupez les branches chétives à la base, puis le bois sec et enfin les tiges sur un tiers seulement de leur longueur.
- ✓ Plantez-le en situation bien ensoleillée, en évitant l'ombre portée des grands arbres et des haies.
- ✓ Sur la terrasse, offrez-lui des pots profonds de 40 cm de diamètre. Arrosez régulièrement au printemps quand il fait sec et en été.
- ✓ Nourrissez le rosier avec un engrais spécial rosier au printemps, puis en cours de saison pour l'aider à renouveler sa floraison.



© SXC

Catégorie	buisson à grandes fleurs
Type de fleurs	turbinées
Couleur	jaune et rose carmin
Exposition	plein soleil
Floraison	de juin à septembre
Hauteur	90 cm à 1,20 m de haut et de large
Obtenteur	Adam, 1999

Astuce

Comme beaucoup de variétés de roses, celle-ci montre un coloris plus ou moins vif selon le climat et la nature du sol. Testez-la dans votre jardin, elle sera de toute façon magnifique. Mais si sa teinte est plus pâle, cultivez-la aussi en pot pour profiter de son coloris d'origine.

LOLITA LEMPICKA

© SXC

Très sophistiquée, cette rose pointe un bouton joliment turbiné au sommet de la tige. Solitaire, ce dernier attend un rayon de soleil pour offrir l'élégance de ses pétales qui s'ouvrent progressivement autour d'un cœur serré, puis se récurvent légèrement sur le pourtour. La finesse de leur coloris rose magenta s'ajoute à cette allure précieuse, où l'on reconnaît l'essence d'un certain style : celui de la marraine de la rose, styliste renommée mêlant extravagance et rigueur, espièglerie et richesse des matières. La rose exhale un parfum puissant et constant aux senteurs florales et fruitées où l'on reconnaît en premier la rose et le jasmin, puis le citron vert, la pomme et l'abricot.



Associations

Très forte en couleur et stylisée, cette rose peut s'utiliser comme un ornement de mode sur un vêtement, idéale pour orner une boutonnière. À la maison, elle tient bien en vase, en gros bouquets entourés de feuillages vert sombre ou vert anis. Au jardin, associez-la avec des alchémilles, des bambous bleutés ou des euphorbes characias pour une ambiance graphique très tendance. Essayez aussi de la planter à côté de l'euphorbe Chameleon aux fleurs jaunâtres et feuilles chocolat. Sur la terrasse, évitez les mélanges avec des fleurs de couleurs diverses, préférez un fond uni par exemple d'helxine, de potées d'hostas ou d'heuchères au feuillage pourpre.

Culture

Resplendissant tout l'été en plein soleil, ce rosier moderne vigoureux peut se palisser sur un mur ou constituer un bel arbuste.

- ✓ Effectuez la taille en fin d'hiver dans les régions froides. Gardez les plus belles tiges en supprimant les rameaux faibles à la base.
- ✓ Puis coupez les tiges conservées au-dessus d'un œil tourné vers la périphérie du rosier, sur environ un tiers de leur hauteur.
- ✓ Un bon binage du sol et un apport d'engrais complètent l'entretien de printemps.
- ✓ Arrosez régulièrement au pied en été, tous les deux jours pour les plants cultivés en bacs.

Catégorie	rosier arbustif
Type de fleurs	turbinées
Couleur	rose magenta
Exposition	plein soleil
Floraison	continue
Hauteur / largeur	1,50 m à 2 m de haut, sur 1, 20 m de large
Obtenteur	Meilland, 2002

Astuce

La vigueur de Lolita Lempicka permet de l'employer seul en parure de massif, ou dans l'un des carrés d'une roseraie. Conduit sur tige, il donne du panache à une large banquette de buis. Il s'acclimate aussi en pot et bacs de grande taille.

MÉLI-MÉLO

En robe bigarrée cerise et crème, ce méli-mélo de stries colorées apporte une joyeuse note au jardin comme sur le balcon. Ce buisson à grandes fleurs bien parfumées propose un feuillage large et vert foncé, sain toute la saison. L'ensemble du rosier est résistant aux maladies. Les corolles restent dignes quand elles fanent, ce qui confère à l'ensemble de la plante une allure toujours avenante. Les 90 cm de hauteur du buisson sont dotés d'un feuillage brillant qui reste touffu depuis la base. Idéale en bouquet odorant, la fleur se suffit d'un peu de feuillage de fougère ou de laurier. Son parfum se libère davantage si la cueillette a lieu tôt le matin, avant que la chaleur du soleil n'ait dispersé ses arômes.



Associations

La rose mérite une place de choix sur la terrasse ou au jardin, que ce soit au centre d'un massif de plantes vivaces unies ou en point focal d'une courte perspective. Un environnement de feuillages verts ou pourprés fera ressortir son duo de couleurs. En fond d'allée et disposée dans un grand pot ancien, elle se plaira à jouer le premier rôle de cette scène. On peut aussi l'associer à des fleurs jaunes, plutôt douces dans leurs nuances comme celles des roses trémières, des aconits jaune crème, ou du coréopsis 'Moonbeam'. Dans les grands massifs, associez-la à un parterre de graminées très légères telles que les stipa tenuifolia appelés « cheveux d'ange ».

Culture

Une exposition en plein soleil donnera une floraison abondante.

- ✓ Coupez régulièrement les fleurs fanées juste au-dessus de la première paire de feuilles afin de garder le buisson plus net et pousser la plante à refleurir.
- ✓ Une taille courte en fin d'hiver, à 3 ou 4 yeux donne de bons résultats sur cette variété remontante.
- ✓ En même temps, aérez le cœur du buisson pour le maintenir sain en privilégiant les tiges les plus équilibrées et en supprimant à la base celles qui se dirigent vers le centre de la ramure.
- ✓ Arrosez toujours au pied, tôt le matin ou tard le soir pour éviter l'évaporation de l'eau sous la chaleur du soleil.

Catégorie	rosier buisson
Type de fleurs	doubles
Couleur	rouge et jaune
Exposition	plein soleil
Floraison	remontante
Hauteur / largeur	90 cm à 1 m de haut et de large
Obtenteur	Orard, 1997

Astuce

Adoptez ce rosier près de l'entrée de la maison ou bien sur la terrasse près des ouvertures, il formera tout l'été une belle animation. Son agréable parfum se diffuse le matin et en soirée au moment où l'on prend un peu de repos dehors.

ROSA GALLICA OFFICINALIS

© Morguefile

Rapporté par les chevaliers de retour des croisades vers 1250, ce rosier s'est installé sous le nom de Rose de Provins en France et Rose de Lancastre en Angleterre. Encore d'actualité au ^{xvi}^e siècle, c'était la Rose des Apothicaires, autant prisée pour ses vertus médicinales que pour son parfum prononcé. Elle se pliait à de multiples usages, en eau de rose, sirop, onguent, confiture, sucreries et pâtes de fruits. Elle fut même, en pétales glacés, la gourmandise préférée de Louis XIV. Ce bel arbuste dressé de 1,50 m de haut n'a cessé d'être cultivé également pour son attrait décoratif. Les fleurs semi-doubles d'un rouge profond et vibrant s'épanouissent tout le mois de juin et des fruits leur succèdent.



© Morguefile

Associations

Son merveilleux parfum de rose rouge tient longtemps, comme la couleur des pétales qui persiste de longs mois quand on a cueilli la rose. Ces pétales constituent la matière idéale des pots-pourris odorants. Au jardin, associez cette rose avec d'autres rosiers de différentes hauteurs et allures comme le grimpant Pierre de Ronsard, le couvre-sol Snow Ballet ou le buisson The Fairy. Toutes les vivaces traditionnelles des jardins de curé comme les delphiniums, phlox et valérianes s'accordent avec dans un décor sans chichis, pour une atmosphère plus raffinée, associez-le avec de la gypsophile blanche. Dans un jardin de style médiéval, plantez la sauge officinale *Purpurascens* à son pied ainsi que des pavots.

Culture

La plante est très rustique, saine et vigoureuse et d'une longue durée de vie. Elle supporte presque tous les terrains de culture bien drainés.

- ✓ Une taille de nettoyage suffit, procédez après la floraison ou seulement en fin d'hiver pour profiter des fruits. Coupez à ras les tiges grêles et le bois mort.
- ✓ Pour garder un aspect soigné au rosier tout en préservant la fructification, effeuillez les fleurs fanées en les prenant entre les doigts et en tirant doucement.
- ✓ Plantez ce rosier dans un endroit très lumineux pour une floraison abondante, même si la rose éclôt aussi dans les endroits peu ensoleillés.

Catégorie	rosier arbustif
Type de fleurs	semi-doubles
Couleur	rose vif ou rouge
Exposition	plein soleil
Floraison	juin à mi-juillet
Hauteur / largeur	1 m à 1,50 m de haut et de large
Obtenteur	rosier botanique

Astuce

Dans un jardin de plantes aromatiques ou un potager de style médiéval, cette rose rythmera les carrés cultivés, plantée au milieu ou à chaque angle.

La culture de plusieurs pieds en bordure de potager donnera assez de fruits pour de succulentes confitures.

BALLERINA

Très en vogue lorsque les jardiniers se sont redécouverts une passion pour les roses anciennes, Ballerina est aujourd'hui un peu délaissée. Mais on la rencontre partout, car sa longévité et sa floribondité restent exemplaires. Elle montre en plus un feuillage toujours sain et résistant. Ce rosier arbustif de taille moyenne porte de larges bouquets de petites roses simples, épanouis sur de fines tiges dressées qui finissent par retomber sous le poids des fleurs. Cela lui donne un port arrondi et assez dense, bien étalé en largeur. Sa blancheur teintée de rose sur le bord des pétales la rend changeante sous la lumière. Cette floraison est somptueuse en juin et juillet, et il remonte bien en septembre.



Associations

Si vous le gardez dans sa forme naturelle, et le taillez peu, il se dégarnira légèrement du bas. Associez-les alors avec des grosses touffes de nepetas sur trois côtés et plantez-le en arrière-plan d'un massif. Des sauges rouges ou violettes, des agapanthes et des lavandes donneront le même effet. Le rosier se plaira aussi en compagnie d'autres arbustes comme la lavatère (*Lavatera olbia* Rosea) et le fuchsia. Dans un jardin de curé, semez non loin des roses trémières à fleurs simples de couleur prune. Son parfum est faible, parfois même inexistant, mais les bouquets pyramidaux portés en haut des tiges agrémenteront pendant 3 ou 4 jours un feuillage dense de viorne dans un large vase.

Culture

D'une excellente rusticité, Ballerina s'adapte à un ensoleillement plus faible que d'autres rosiers.

- ✓ Supprimez les bouquets fanés en les coupant au-dessus de la première paire de feuilles afin de privilégier la remontée jusqu'en milieu d'été. Ensuite, il vaut mieux laisser les fleurs car de petits fruits apparaissent en automne.
- ✓ En fin d'hiver, la taille s'effectue sur un tiers des longueurs. Une coupe plus courte abaissera la hauteur du rosier à une forme buissonnante.
- ✓ Arrosez régulièrement la première année de plantation, surtout en région chaude, et paillez le pied pour éviter le désherbage pendant les deux premières années.

Catégorie	rosier arbustif
Type de fleurs	simples
Couleur	blanc rosé
Exposition	soleil ou mi-ombre claire
Floraison	juin-juillet et septembre
Hauteur / largeur	1 m à 1,50 m de haut sur 1,20 m de large
Obtenteur	Harkness, 1984

Astuce

Deux pieds de chaque côté d'un large banc en bois donnent une jolie scène champêtre. Plus loin, trois pieds groupés formeront aussi un massif dodu sur une pelouse. Ailleurs, le rosier embellit toutes les compositions grâce à sa magnifique floraison.

BONICA

© SXC

Très prisée il y a quelques années, cette rose était la privilégiée des catalogues. Aujourd'hui, elle reste toujours d'une floribondité sans défaut, d'une excellente résistance aux intempéries, maladies et aléas divers. Son style charmeur allie la forme de ses fleurs à l'allure ancienne à la densité d'un buisson de 75 à 90 cm de haut. Le choix se tourne encore souvent dans sa direction quand on souhaite une rose sans souci, capable d'enchanter le jardin tout l'été. L'exubérance de la floraison permet de sacrifier quelques tiges pour confectionner des bouquets et agrémenter la maison. Ses fleurs coupées durent d'ailleurs plus longtemps que nombre de leurs semblables d'autres variétés.

Associations

La couleur et la tenue de la fleur remportent ici les suffrages car le parfum est inexistant. Mariez le rosier avec toutes les plantes vivaces peu hautes de coloris bleu, violet, parme, rose frais, ou blanc. Un pied peut émerger d'un massif de nepetas ou de géraniums Johnson Blue, par exemple. Si vous l'utilisez en groupe de trois ou cinq pieds, ajoutez un pennisetum aux écouillons rosés (*Pennisetum orientale*) pour alléger la scène. Planté en bordure, il formera un premier plan devant les grands delphiniums Black Night violet foncé ou Cliveden Beauty bleu tendre. En pot sur le balcon, il décore seul les lieux, ou juste avec quelques jardinières remplies de pétunias violacés.

Culture

Comme tous les buissons très touffus, celui-ci n'a pas besoin d'une taille courte mais plutôt d'une taille de nettoyage.

- ✓ Une fois par an, en fin d'hiver, désépaissez la ramure en supprimant une tige âgée sur trois pour régénérer le pied. Supprimez aussi le bois mort et les tiges trop grêles.
- ✓ Raccourcissez ensuite les rameaux restant d'un petit tiers de longueur.
- ✓ En été, coupez les fleurs fanées tous les trois jours, afin de laisser aux boutons le plus d'espace possible.
- ✓ Apportez un engrais spécial rosier au départ de la végétation puis au début de la floraison.



© SXC

Catégorie	buisson ou couvre-sol
Type de fleurs	doubles
Couleur	rose tendre
Exposition	plein soleil
Floraison	continue
Hauteur / largeur	80 à 90 cm de haut, 90 cm à 1,20 m de large
Obtenteur	Meilland, 1982

Astuce

Avec une multitude de petites fleurs bien pleines, rose frais et tendre à la fois, le buisson devient vite dodu et s'étale en largeur. Il peut ainsi s'employer en haie basse, bien rustique et impénétrable, en plantant un pied tous les 60 cm.

BORDURE NACRÉE

La couleur ambrée de ses boutons tranche de façon charmante sur les corolles ouvertes qui passent de l'ivoire au blanc nacré presque rosé. Ces dernières se renouvellent tout l'été toujours aussi généreusement. Elles se rassemblent en bouquets voluptueux portés par des tiges courtes mais solides et bien garnies de larges feuilles. Ce joli couvre-sol a aussi la particularité d'offrir un style de rosier ancien, ce qui renforce son intérêt dans les jardins romantiques. Son port ramifié le destine à agrémenter les bordures, les petites rocailles élaborées et les bacs de terrasse. Les jardins de ville soignés lui feront aussi une place car il peut à lui seul remplir un massif.



© Morguefile

Associations

Sa générosité reste une base sur laquelle on peut compter toute la belle saison. Pour apporter des couleurs complémentaires à cette décoration de charme, adoptez le grimpant Veilchenblau qui donnera un fond parme foncé en début d'été, puis un groupe de géraniums vivaces dans les mêmes tons que le grimpant. Dans un autre style, associez des hémerocalles brun rouge (H. American Revolution), ou des iris dans des tons lie-de-vin ou améthyste. Quelques touffes de petits carex couleur cuivre plantées autour donneront un décor original. Sur la terrasse, associez le rosier avec des arbustes conduits sur tige ou placez-le devant un fond de photinia, laurier du Portugal ou buis taillés en cônes.

Culture

De culture assez facile, ce couvre-sol demande seulement l'apport régulier d'éléments nutritifs pour rester touffu et resplendissant.

- ✓ Raccourcissez les tiges en fin d'hiver, d'un quart de longueur, et taillez court les plus vieilles tiges pour rajeunir le rosier.
- ✓ Profitez-en pour supprimer les tiges trop chétives, d'autres plus florifères repousseront.
- ✓ Apportez un engrais organique à la plantation et une couche de compost à l'automne au jardin. Pour les cultures en pots et bacs, ajoutez un engrais spécial rosiers au printemps et deux fois en cours de saison.
- ✓ Dans les grands bacs changez la couche superficielle de terreau tous les ans.

Catégorie	rosier couvre-sol
Type de fleurs	doubles
Couleur	blanc nacré
Exposition	plein soleil
Floraison	continue tout l'été
Hauteur / largeur	40 cm de haut sur 60 cm de large
Obtenteur	Delbard, 1963

Astuce

Des grosses potées de ce rosier animeront un large escalier de pierre au jardin, pourvu que celui-ci soit en plein soleil. Dans le même esprit, borde une grande terrasse en bois avec ces potées ou placez-les aux quatre coins de la margelle de la piscine.

GRAHAM THOMAS

© Morquellie

De style ancien, bien double et offrant une délicate corolle jaune ambré en coupe profonde, cette rose a ravi le cœur des amateurs depuis sa création. De l'avis de beaucoup, c'est l'une des roses anglaises les plus réussies. Son port robuste et de belle longévité prend un peu de temps à s'installer, puis se montre bien régulier sur 1,20 m à 1,50 m de hauteur. Les fleurs se succèdent tout au long de l'été jusqu'aux premiers frimas. Elles émergent d'un feuillage sombre et brillant qui renforce encore l'éclat de leur couleur. Les senteurs de Graham Thomas divisent les avis. Certains nez ne trouvent rien, d'autres sentent de discrètes notes de violette, les plus avertis apprécient l'odeur de thé caractéristique du rosier.

Associations

Dans les bouquets, la rose se marie de façon très éphémère avec des graminées, des chardons bleus ou des annuelles vaporeuses comme le cosmos. Au jardin, les mêmes mariages sont à tester sur plusieurs mois, de préférence avec des vivaces et annuelles de teintes assez foncées dans les grands massifs pour apporter un contraste visible de loin. Dans les petits jardins où la rose a besoin d'un environnement qui lui est dédié, d'autres fleurs aux nuances claires sont un choix plus judicieux. Essayez des pavots diaphanes, la légèreté des scabieuses et knautias, le platycodon rose, les plumets des astilbes blanches en terrain frais, le tout rehaussé de quelques campanules à feuilles de pêcher.

Culture

Ce rosier anglais se plaît dans les terrains ni trop secs ni trop humides et n'aime pas les expositions brûlées par le soleil.

- ✓ Effectuez une taille très légère en fin d'hiver. Les branches les plus anciennes sont coupées au ras de la tige principale, ainsi que le bois sec, et les autres raccourcies d'un tiers de longueur.
- ✓ Plantez-le dans une bonne terre de jardin. Un emplacement aéré de chaque côté de l'entrée ou sur les bords de la terrasse lui convient parfaitement.
- ✓ Le rosier pousse très bien en pot. Placez celui-ci sur un sol en terre cuite, brique ou bois. Évitez les dalles claires qui réfléchissent brutalement le soleil.



© SXC

Catégorie	rosier buisson ou arbustif
Type de fleurs	très doubles
Couleur	jaune ambré
Exposition	plein soleil
Floraison	continue de juin à septembre
Hauteur / largeur	1,20 m à 1,50 m de haut, 1 m de large
Obtenteur	Austin, 1983

Astuce

Le rosier peut souffrir du marsonia, maladie visible sur les feuilles, dans les régions pluvieuses quand il n'a pas assez d'espace pour bien sécher sa ramure. Il vaut mieux dans ce cas le cultiver en pot pour lui réserver un endroit bien aéré un peu à l'abri des intempéries.



LÉONARD DE VINCI

Pour rendre hommage au génie des rats et des sciences qu'était Léonard de Vinci, il fallait une rose parfaite, offrant délicatesse et beauté, couleur raffinée et justesse des proportions. Celle-ci possède donc un enracinement profond donnant une allure stable et touffue au buisson, et des fleurs en coupe bien pleine parée de pétales homogènes. Très remontantes tout au long de la saison, les corolles restent belles sous les intempéries, gardant leur coloris rose bengale aussi frais qu'à l'éclosion. Un léger parfum et des tiges somptueusement garnies de fleurs assurent des bouquets de juin aux gelées.



Associations

Rosier à fleurs groupées, Léonard de Vinci illumine maintes situations dans les massifs et en bordure, seul ou en association avec des plantes vivaces dans les tons de bleus, de pourpre, de jaune pâle ou d'ivoire. Préférez les plantes d'allure romantiques pour l'accompagner, telles les pivoines, l'achillée Boule de Neige, les campanules à feuilles de pêcheur (*Campanula persicifolia*) et l'heuchère dont les hampes florales semblent flotter dans l'air. La silhouette assez dense et les grosses fleurs de style ancien de ce rosier le destinent aussi à servir d'ornement privilégié autour de la demeure, en plates-bandes ou en groupe de trois pieds entouré de gypsophile.

Culture

Ce buisson moderne a toutes les qualités pour pousser sans entretien ni exigences, et résiste bien aux intempéries.

- ✓ Taillez d'un bon tiers toutes les branches à la fin de l'hiver, quand il ne gèlera plus mais avant que la végétation ne reprenne.
- ✓ Enlevez les fleurs une à une en les coupant juste sous la corolle au fur et à mesure de leur fanaison. Cela favorise la remontée.
- ✓ Quand le bouquet entier est fané, recoupez la tige qui le porte au-dessus de la deuxième paire de feuilles.
- ✓ Apportez un engrais organique ou une couche de compost bien décomposé autour du pied en automne.

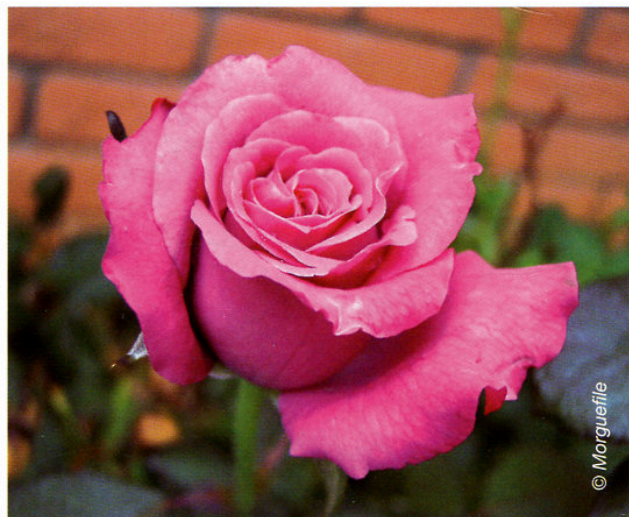
Catégorie	buisson à fleurs groupées
Type de fleurs	très doubles, parfumées
Couleur	rose bengale
Exposition	plein soleil
Floraison	très remontante
Hauteur / largeur	80 cm à 1, 20 de haut et de large
Obtenteur	Meilland, 1994

Astuce

Ce rosier de petite taille peut servir à agrémenter un endroit exigu, qui prendra ainsi une tout autre allure, comme une plate-bande sous une fenêtre. Il se comporte aussi remarquablement en pot sur le balcon ou sur une petite terrasse citadine.

MANOU MEILLAND

Très appréciée depuis son obtention, elle se pare d'un rose bengale classique mais pétillant sous les rayons du soleil. Continuellement fleuri quand il pousse en plein soleil, ce rosier moderne peut être considéré comme une valeur sûre dans l'univers si vaste des roses de jardin. Ses fleurs aux pétales ondulés se regroupent en bouquets sur un buisson bien compact et indemne de maladies. Elles exhalent un agréable parfum aux notes subtiles. Le feuillage assez large et brillant met en valeur l'arbuste, il reste décoratif après la floraison. Peu haut, le buisson s'intègre dans les massifs, constitue des bordures et se cultive aisément en pots pour embellir votre terrasse ou votre balcon.



Associations

Sa silhouette très touffue et bien régulière permet de beaux massifs de 1 m de diamètre. Le rosier se joint avec bonheur aux autres arbustes d'une haie d'ornement. Placez-le en premier plan, là où sa petite taille ne sera pas dissimulée par les autres feuillages. Pour échelonner les floraisons, associez-le à des spirées printanières blanches, un osmanthe burkwoodi, une lavatère blanc rosé et des lavandes blanches ou bleues. Sur une terrasse, offrez-lui la compagnie de pommiers d'ornement aux fruits rouges. En vase, ses fleurs ne durent pas plus de deux jours. Mais pour une occasion particulière, deux ou trois corolles liées avec de la lavande ou une fleur d'alchémille rivaliseront de charme.

Culture

Sa simplicité de culture convient aux néophytes comme à tous ceux qui souhaitent une floraison attrayante tout l'été.

- ✓ Supprimez les fleurs fanées au fur et à mesure des épanouissements pour favoriser une remontée encore plus éclatante.
- ✓ La taille de fin d'hiver doit conserver 5 à 7 tiges principales bien réparties en gobelet et raccourcies d'un tiers. Supprimez aussi toutes les tiges un peu frêles.
- ✓ évitez la proximité des arbres pour conserver un bon ensoleillement au rosier.
- ✓ Binez autour du pied après de fortes pluies afin que le sol reste perméable et arrosez régulièrement au pied.

Catégorie	rosier buisson à fleurs groupées
Type de fleurs	doubles
Couleur	rose
Exposition	plein soleil
Floraison	continue
Hauteur / largeur	60 cm à 1 m de haut et de large
Obtenteur	Meilland, 1979

Astuce

Le long d'une façade, l'effet est garanti avec 3 ou 5 pieds. Mais il vaut mieux dans ce cas planter les pieds bien espacés les uns des autres et à 50 cm au minimum de la maison. Ils se rejoindront très vite et la plante restera suffisamment aérée ainsi.

MARIA LISA

Rouge cerise ou rose très soutenu, sa couleur change selon les régions mais elle garde une teinte dynamique. Ses longs rameaux très fournis en feuilles et en fleurs s'étendent sur tous les appuis solides que l'on veut bien lui prêter. 5 à 6 m de hauteur ou de longueur sur une pergola lui sont nécessaires, mais elle se contente aussi d'un double arceau pour donner une avalanche de roses mi-doubles pendant tout le mois de juin. Son feuillage vert mat assez sombre fait joliment ressortir les nombreuses petites fleurs. Il a le talent de rester sain, ne laissant aucune maladie le flétrir. C'est l'une des étonnantes qualités de ce rosier, avec une rusticité parfaite en toutes régions.



Associations

Un vieux mur de pierre est l'endroit idéal pour faire grimper ce rosier en compagnie de clématites, d'autres rosiers de coloris blanc tels Kiftgate et Félicité et Perpétue ou rose doux comme Kew Rambler et Cécile Brunner climbing. Dans un jardin de campagne, plantez à ses pieds une composition de graminées qui rendront la scène originale : des stipas de variétés différentes, des pennisetums et panicums, et du deschampsia. Ces graminées animeront les derniers jours de l'été à la fanaison du rosier et l'automne. Si le rosier est planté sur un grillage en clôture de jardin, associez-le avec des valérianes blanches dont le style champêtre s'accorde bien avec et qui se ressèmeront seules.

Culture

Ses tiges sont presque sans épines, ce qui facilite son palissage et son entretien.

- ✓ Le style du rosier et sa vigueur permettent de le laisser prospérer sans intervenir. Il sera quand même nécessaire de nettoyer le vieux bois tous les ans.
- ✓ Pour conserver une envergure de taille moyenne, effectuez une taille en fin de floraison en supprimant un tiers à une moitié des longueurs sur les branches secondaires.
- ✓ Rajeunissez quelques rameaux en les rabattant sévèrement au ras des tiges principales de temps en temps. L'opération est plus facile en le dépalissant, sinon, recoupez les tiges taillées en tronçons avant de les retirer de la ramure.

Catégorie	rosier liane
Type de fleurs	semi-doubles
Couleur	rouge cerise
Exposition	plein soleil
Floraison	juin à mi-juillet
Hauteur / largeur	4 à 6 m de haut sur 3 m de large
Obtenteur	Liebau, 1936

Astuce

Le style « jardin de curé » de cette rose convient bien aux endroits intimes, autour d'un banc, ou près d'un ancien cabanon qu'elle rajeunira. Elle garnit aussi rapidement un grillage de clôture en offrant quelques fleurs aux passants.

NEW DAWN

Très en vogue il y a quelques années, ce rosier grimpant est toujours fort apprécié pour sa faculté à s'adapter un peu partout, sa floribondité renouvelée de juin à juillet puis en septembre-octobre et son excellente santé. Sa belle vigueur lui donne rapidement un port touffu avec un feuillage brillant qui porte de très nombreuses fleurs d'un rose carné élégant. Bien doubles, les corolles un peu chiffonnées ont un charme raffiné qui habille les demeures anciennes de style, manoirs et autres gentilhommières mais aussi les potagers de fleurs et les jardins contemporains. De taille moyenne, elles sont portées en bouquets lâches sur des tiges souples, ce qui donne une allure effrontée à l'ensemble de la plante.



© coll. Bourgeois

Associations

Son coloris s'accorde à merveille avec les murs de brique, les poutres des auvents et les grilles ouvragées. Faites-la aussi grimper sur un joli pavillon de jardin, une treille métallique adossée à une façade aux volets bleus. Les plantes compagnes qui lui conviennent le mieux doivent également montrer un certain raffinement : choisissez des iris sophistiqués comme Iris ensata Kimono, des pois de senteurs vivaces qui grimpent à 2 m de haut, des lysimaques blanches (*Lysimachia barystachys*) aux épis ondulés, ou un arbuste original comme le tibouchina. Un mariage classique mais toujours réussi s'effectue avec une clématite à grandes fleurs telles que Nelly Moser, Rouge cardinal ou Jackmanii.

Culture

Ce rosier résiste bien aux maladies grâce à un caractère facile dans la majorité des sols de jardin. Il accepte aussi les situations peu ensoleillées.

- ✓ Supprimez les fleurs fanées accessibles au fur et à mesure de leur fanaison. Apportez un engrais rosier au départ de la végétation en mars.
- ✓ Les trois premières années, laissez le rosier se développer sans le tailler, mais palissez régulièrement les tiges de façon aérée.
- ✓ Raccourcissez les tiges secondaires en fin d'hiver d'une moitié de leur longueur.
- ✓ Arrosez régulièrement le temps que le rosier s'installe ainsi que les étés secs. Paillez ensuite le pied ou plantez des vivaces autour.

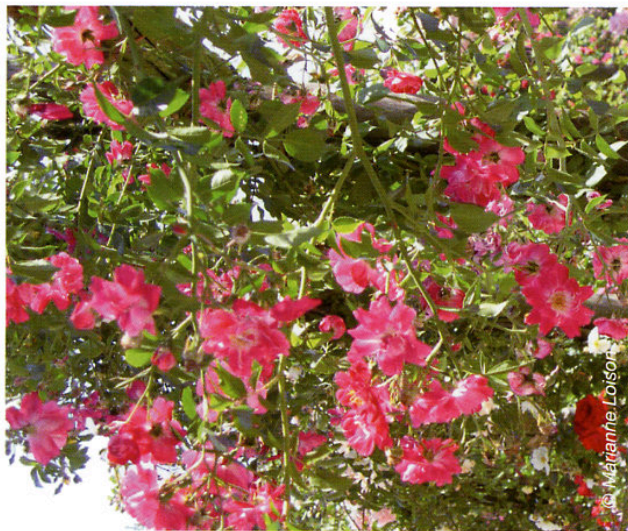
Catégorie	rosier grimpant
Type de fleurs	doubles
Couleur	rose carné
Exposition	soleil ou mi-ombre claire
Floraison	juin-juillet et septembre-octobre
Hauteur / largeur	3 à 4 m de haut et de large
Obtenteur	Dreer, 1930

Astuce

Plantez ce rosier dans un endroit bien ensoleillé si vous voulez profiter de son parfum délicat bien perceptible quand il se développe dans une bonne chaleur ambiante. Les parties du rosier qui poussent à mi-ombre seront un peu moins florifères et sans odeur.

AMERICAN PILLAR

Épanoui en juin, ce rosier spectaculaire fait la gloire de nombreuses pergolas. Inutile de vouloir le confiner sur un simple arceau, il déborde de toutes parts tant il est vigoureux. Une multitude de roses simples s'ouvrent tour à tour pour donner une myriade de bouquets qui ne souffrent alors aucune concurrence. Rose carmin presque rouge, les fleurs paraissent unies au premier abord, mais réservent finalement un cœur blanc. Elles donnent naissance à de nombreux fruits en automne. Quand une fois on a assisté à son épanouissement, c'est un rosier dont on ne peut se passer. N'essayez pas de cueillir les tiges fleuries pour en faire des bouquets, elles n'ont pas de parfum et tiennent peu de temps en vase.



© Marianne Loison

Associations

Il est souvent difficile d'associer une autre plante grimpante avec ce rosier de coloris très particulier, en dehors d'autres rosiers plutôt dans les tons blancs et aussi vigoureux que lui comme Madame Alfred Carrière, Ramblinbg Rector ou Bobbie James. Il est très intéressant de le planter au pied d'un vieil arbre ou d'un arbre colonnaire qu'il habillera avec panache sur 6 m de haut. Sur une grande pergola, il peut s'intercaler avec une glycine, ou une clématite à condition de planter chacun à un pilier différent, à 2 m de distance.

Culture

Très rapide de croissance, il se débrouille seul quand on a assuré sa conduite les premières années.

- ✓ Coupez les rameaux secondaires de moitié, après la floraison pour permettre au rosier de garder un volume harmonieux sur une pergola, des arceaux ou une grande gloriète.
- ✓ Sur une façade, la suppression des gourmands et des tiges trop vagabondes est indispensable.
- ✓ Quand le rosier devient moins florifère, coupez une à deux tiges principales au ras de la souche pour permettre une repousse à partir du pied.
- ✓ Arrosez régulièrement en région chaude, tôt le matin, pour éviter l'apparition de l'oïdium.

Astuce

Il est idéal pour habiller le pignon d'une maison avec ses tiges longues de 6 à 8 m. Une fois fané, le rosier garde son feuillage ample et brillant jusqu'en automne. Il peut aussi se poser sur des piliers formant un feston le long d'une allée.

Catégorie	grimpant liane
Type de fleurs	simples
Couleur	rose carmin et cœur blanc
Exposition	soleil et mi-ombre claire
Floraison	mai-juin
Hauteur / largeur	6 à 8 m de haut
Obtenteur	Van Fleet, 1902

CHRISTOPHE COLOMB

À grandes fleurs élégamment portées à 1 m de haut, ce rosier fut l'un des premiers à renouveler la tendance dans les années 90. Il exhibait un coloris si original qu'il se devait de rassembler toutes les qualités pour ne pas laisser prises aux critiques ! Qu'il soit aux abords de la maison ou planté loin dans le jardin, sa couleur attire irrésistiblement. « Orange indien aux reflets rouge piment » comme le précise son créateur, il a la force de caractère d'un buisson très robuste et érigé. La plante renouvelle sa floraison continuellement toute la saison. Les corolles turbinées restent bien serrées jusqu'à la fanaison, ce qui leur donne une belle tenue.



Associations

Ce rosier au coloris inhabituel sert de repère, de point d'appel ou de rythme au fil des allées et des massifs. Le contraste le plus vif sera donné par un delphinium violet foncé planté derrière ou à ses côtés. Avec d'autres fleurs affichant une teinte rouge cramoisi, la scène sera tonique mais agréablement chaleureuse. En solitaire dans un pot, la rose jouera l'accord parfait avec un dallage en terre cuite flammée.

Culture

Nécessitant peu de soins et d'entretien, le rosier se cultive aisément dans tous les styles de jardins.

- ✓ À la plantation, donnez-lui une terre riche et bien ameublée, afin que ses racines se développent rapidement.
- ✓ Apportez un bon engrais pour rosier une fois par an au départ de la végétation.
- ✓ Si vous cueillez les tiges pour vos bouquets, un épointage en fin d'hiver permettra d'équilibrer la ramure.
- ✓ Dans le cas contraire, raccourcissez toutes les tiges d'un tiers de longueur en fin d'hiver.
- ✓ Binez autour du pied pour casser la croûte de surface après une période de pluie. Le sol sera ainsi plus perméable.

Catégorie	buisson à grandes fleurs
Type de fleurs	turbinées
Couleur	orange indien
Exposition	plein soleil
Floraison	continue
Hauteur / largeur	80 cm à 1 m de haut, 80 cm de large
Obtenteur	Meilland, 1992

Astuce

Le rosier se plante en groupes de 3 à 5 pieds en plusieurs endroits du jardin pour réserver de nombreuses opportunités de bouquets, même si le parfum de cette rose est inexistant. La fleur coupée tient admirablement en vase, une semaine entière de quoi embellir votre maison.

KIFTSGATE

Dans la grande famille des rosiers lianes, celui-ci reste l'un des plus intéressants par son ampleur et son allure champêtre même s'il ne remonte pas en automne. Il pousse presque sans entretien, accepte les sols humides et pauvres, et habille autant les vieux arbres que les façades, tonnelles et pergolas. Spectaculaire en fleurs, il se couvre au milieu du printemps d'une myriade de petites roses simples réunies en corymbes et légèrement parfumées. Il produit ensuite des petits fruits rouges décoratifs eux aussi. Ces fruits serviront de nourriture aux oiseaux en automne et une partie de l'hiver. La plante monte facilement jusqu'à 8 m de haut grâce à ses longues tiges très souples.



Associations

Il est difficile de l'associer à une autre plante grimpante quand il habille un vieil arbre, car il produit de nombreuses tiges bien vigoureuses qui ne laissent pas beaucoup de place. En le conduisant sur une façade, il formera des cascades auxquelles se joindront les fleurs d'une clématite d'été à condition de planter et palisser celle-ci à une certaine distance. Au pied, une bordure de géraniums, d'hortensias en terrain frais ou de rosiers buissons permet d'avoir deux niveaux d'intérêt décoratif. Sur une longue tonnelle, associez-le à un rosier grimpant fleuri tout l'été comme 'Gloire de Digeon' ou bien garnissez chaque pilier de rosiers arbustifs comme 'Monte Cristo' couleur framboise.

Culture

Ne soyez pas inquiet si le rosier ne fleurit pas la première et deuxième année de plantation. Il met déjà son énergie à pousser et sera très florifère ensuite.

- ✓ Plantez-le en sol frais ou arrosez la première année de plantation, surtout en terrain pauvre et quand le temps est sec.
- ✓ Ne supprimez pas les fleurs fanées si vous voulez profiter de leur fructification.
- ✓ Quand le rosier a atteint une bonne ampleur, raccourcissez quelques tiges après la floraison afin de contrôler son envergure. Coupez aussi les tiges trop vagabondes qui gênent le passage ou se fauillent, par exemple, derrière les volets et les gouttières.

Catégorie	rosier liane
Type de fleurs	simples
Couleur	blanc pur
Exposition	soleil ou mi-ombre claire
Floraison	mi-mai à début juillet
Hauteur / largeur	6 à 8 m d'envergure
Obtenteur	Filipes, 1954

Astuce

Faites-le grimper sur une imposante pergola qu'il garnira en 3 ou 4 ans afin d'apporter un bon ombrage dans votre jardin. Pour faciliter son entretien, gardez bien les tiges au-dessus de la structure en les palissant au fur et à mesure de leur croissance chaque année.

LAVANDER DREAM

© SXC

Ce buisson à fleurs groupées fait l'unanimité parmi les amateurs de roses. Il semble sortir d'un rêve de jardin où les fleurs ne faneraient jamais. Un bouton après l'autre éclôt tour à tour, finissant dans un nuage de corolles semi-doubles largement ouvertes sur un bouquet d'étamines dorées. Dans un rêve sucré, ces fleurs se mangeraient par gourmandise, dans la réalité, elles couvrent le buisson presque sans interruption tout l'été. Roses à l'épanouissement, elles se nuancent peu à peu de mauve, ce qui convient à merveille au feuillage légèrement bleuté. Cette fleur se plaît au jardin, elle ne donnera rien en bouquet et son absence de parfum n'incite pas à la cueillir.



© Bénédicte Boudessou

Associations

Il se plaît dans un jardin de campagne ou de curé, où son aspect un peu désordonné ne nuira pas à la composition. Son caractère accommodant est aussi parfait pour les petites haies ornementales dans lesquelles il côtoiera d'autres couvre-sol comme le millepertuis, les hortensias, le leucothoe et les petits viburnums. En région douce, créez une jolie scène en le mariant avec des lavandes papillons ou dans un style sauvage, avec des pérovskias bleu ciel. Ailleurs, son coloris ressort aussi très bien à côté des sauges, de l'ail d'ornement et des armoises. Il peut aussi couvrir un talus quand il est planté en groupe. Dans ce cas, laissez-le seul occuper le terrain pour avoir un tapis homogène.

Culture

Facile de culture et résistant, ce rosier ne craint ni le gel ni les grandes chaleurs.

- ✓ Supprimez les grandes tiges très droites qui lui donnent une allure hérissée, en les coupant à leur base, car elles tirent la sève sans être productives. C'est la seule taille véritablement utile.
- ✓ Pour le cultiver en pot, offrez-lui un grand et large contenant, de façon à garder au rosier une bonne stabilité et un port harmonieux.
- ✓ Arrosez-le très régulièrement s'il est installé sur le balcon ou la terrasse, c'est indispensable pour le renouvellement de la floraison. Au jardin, un arrosage tous les 3 jours en été suffira.

Catégorie	rosier arbustif
Type de fleurs	semi-doubles
Couleur	rose tendre et blanc
Exposition	plein soleil
Floraison	continue
Hauteur / largeur	1 m à 1,20 m de hauteur et largeur
Obtenteur	Interplant, 1984

Astuce

Souvent considéré comme un grand buisson paysager, il s'emploie en haie ou en bosquet de fond de jardin. Mais son allure vigoureuse n'empêche pas de l'installer en pot, pour encadrer le départ d'une allée, l'entrée du jardin ou animer le coin d'un grand balcon.

MERMAID

Ornement de façade ou décor de jardin, Mermaid offre ce qu'il y a de mieux dans la pureté des formes, simple comme une églantine et vive comme le soleil. Dorée à cœur depuis la pointe des étamines, elle s'adoucit au bord des pétales et s'ouvre bien à plat sur 10 cm de diamètre. Son port grimpant assez souple la classe parmi les rosiers lianes. Elle maintient cependant une ligne ordonnée tout au long de ses tiges qui se palissent sur 4 à 6 m de haut et de large. De longs aiguillons couvrent les rameaux pour mieux s'accrocher au support. La clémence de l'hiver lui conserve quelques boutons pour une éclosion tardive, donnant encore une note de couleur vive à l'orée du mois de décembre.



Associations

Le rosier porte ses fleurs sur un feuillage vert olive à partir de juin et pendant tout l'été. On peut donc l'associer avec toutes les vivaces estivales qui, plantées au pied, masqueront le départ un peu dégarni des tiges du rosier. Les lavandes, nepetas et sauges aux tons bleu violacé créent un très joli contraste avec et la sauge rouge (*Salvia microphylla*) qui fournit une masse vaporeuse fleurie jusqu'en automne. Les différentes variétés d'armoises au feuillage gris argenté forment aussi un élégant écrin au pied du rosier. Dans le midi, ce grimpant supporte très bien les rayons brûlants du soleil. La teinte jaune doré des fleurs se marie avec les volets bleus ou les crépis ocrés typiques de la région.

Culture

Adopter ce superbe rosier oblige à lui concéder un mur bien exposé, chaud et abrité. Il se plaît sous les climats doux, mais résiste au nord de la Loire là où le soleil réchauffe les façades.

- ✓ En fin d'hiver, un léger raccourcissement des rameaux qui ont fleuri permet de modérer son ampleur. Coupez les tiges en biais au-dessus d'un œil.
- ✓ Supprimez également le bois sec et toutes les tiges trop frêles qui encombrant la ramure.
- ✓ En fin d'hiver, un léger raccourcissement des rameaux qui ont fleuri permet de modérer son ampleur. Coupez les tiges en biais au-dessus d'un œil.

Catégorie	rosier liane
Type de fleurs	simples
Couleur	jaune clair et doré
Exposition	soleil et mi-ombre claire
Floraison	continue
Hauteur / largeur	4 à 6 m de haut et de large
Obtenteur	Paul, 1917

Astuce

Ce rosier accepte les situations de mi-ombre claire pourvu qu'il ait chaud. Dans un endroit abrité, il couvrira ainsi tout le tour d'une gloriette ou d'un pavillon de jardin, même sur le côté peu ensoleillé où il donnera aussi quelques fleurs.

PERLE NOIRE

© SXC

Très recherchée pour son coloris, cette magnifique variété se rapproche de la rose noire. Bien que rouge de désir à l'origine, elle paraît beaucoup plus sombre sous les rayons ardents du soleil car ses pétales veloutés emprisonnent la lumière pour mieux la refléter. Affirmant son allure majestueuse, ses grandes fleurs turbinées sont rehaussées par un feuillage mat sur des tiges bien droites. Sa tenue exceptionnelle en vase sauve son absence de parfum, car l'attrait visuel est ici de première importance. Cueillez la rose quand le bouton est juste ouvert et uniquement quand le rosier est déjà bien fourni. Trois pieds regroupés permettront de cueillir quelques tiges sans dégarner la scène.



© Morquette

Associations

Le plein soleil lui sied à merveille, qu'elle soit en pot profond, au centre d'une composition, bordée de buis ou d'un rosier couvre-sol. La rareté de son coloris est un atout pour la force d'une scène où elle règne en maître. Dans ce cas, privilégiez les feuillages vert sombre autour d'elle. À l'inverse, elle peut sembler d'une couleur trop abusive dans un massif de fleurs pastel. Il vaut mieux la planter avec des vivaces printanières dont la floraison sera déjà terminée quand elle ouvrira ses corolles. Son mètre de haut est par contre un atout supplémentaire quand on l'entoure de gypsophile blanche. Essayez l'originalité d'une association avec les rosiers Parure d'Or, Léonard de Vinci ou Constance Spry.

Culture

Ce rosier moderne se cultive aisément et reste sain quand on lui apporte assez d'éléments nutritifs. Il supporte le plein soleil sans que sa couleur ne vire.

- ✓ En fin d'hiver, raccourcissez les tiges principales et les tiges secondaires sur deux tiers de leur longueur, au-dessus d'un œil tourné vers l'extérieur.
- ✓ Supprimez aussi les tiges frêles à la base, ainsi que le bois sec. Binez au pied pour aérer la terre et casser la croûte de surface.
- ✓ Le rosier aime une terre riche qu'il est nécessaire de nourrir chaque année par un apport de compost en automne. En sol pauvre, ajoutez un engrais spécial rosier en début de saison.

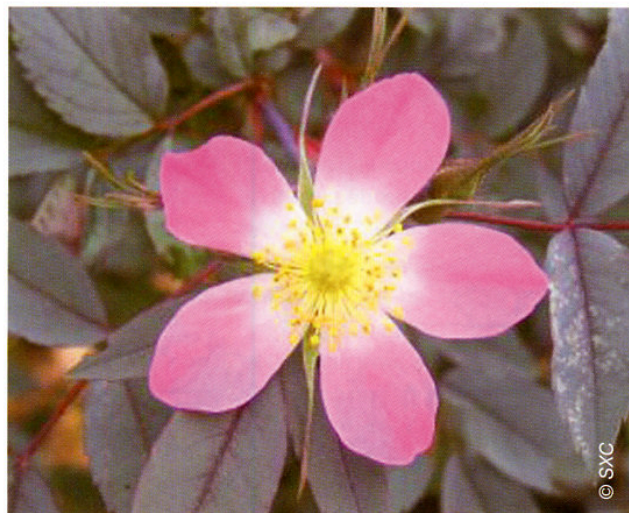
Astuce

La plantation en pot est possible et donnera l'occasion d'admirer ce rosier sur la terrasse. Un décor contemporain lui sierra alors à merveille. Offrez-lui par exemple des pots brillants de teinte gris foncé et argenté pour appuyer sa couleur presque noire par moments.

Catégorie	buisson à grandes fleurs
Type de fleurs	turbinées
Couleur	rouge foncé profond
Exposition	plein soleil
Floraison	juin-juillet et septembre
Hauteur / largeur	1 m de haut sur 80 cm de large
Obtenteur	Delbard, 1967

ROSA RUBRIFOLIA

L'originalité de son feuillage, unique en son genre, lui vaut d'être encore cultivé aujourd'hui, car sans cet atout, la petitesse de ses fleurs l'aurait laissé aux oubliettes. Celles-ci sont présentes en fin de printemps, simples aux pétales pointus prenant presque la forme d'une clématite. Leur couleur, rose vif à cœur blanc et étamines jaune pâle, permet un contraste des plus subtils avec les feuilles bleuté pruiné au revers pourpré quand elles sont jeunes. De petits fruits rouges émaillent ensuite la ramure, comme des bonbons éparpillés. L'arbuste développe une imposante silhouette, harmonieuse quand on le plante de façon isolée ou quand on lui laisse assez d'espace dans un bosquet d'arbustes.



Associations

Placé devant une haie de conifères, ce rosier de coloris original s'en détache tout en se rapprochant de leur nuance bleutée. L'association avec un bambou glauque et un géranium vivace Johnson Blue renforcera le camaïeu de tons bleu violacé. Toutes les fleurs aux coloris violine, parme, rose tendre ou rose vif seront rehaussées par le feuillage de ce rosier placé à proximité. Essayez par exemple des pivoines ; pensez à planter juste à côté d'autres roses de floraison estivale pour prendre le relais une fois Rosa rubrifolia fané. Les fleurs ne dégagent aucun parfum mais le feuillage s'emploie dans les bouquets divers pour donner une note singulière.

Culture

Ce très grand arbuste se maintient seul et ne demande pas d'entretien spécifique.

- ✓ Un bon binage autour du pied empêchera les mauvaises herbes de pousser tant qu'il est jeune. Ensuite son feuillage dense les étouffera.
- ✓ Évitez de tailler les roses fanées et ne pratiquez aucune taille après la floraison afin de profiter ensuite des fruits décoratifs parsemés sur l'arbuste.
- ✓ Coupez simplement les tiges qui sortent droit de l'ensemble de la ramure et celles qui sont mal placées.
- ✓ Équilibrez sa végétation imposante de temps à autre en fin d'hiver par une taille longue effectuée sur l'ensemble de la ramure.

Catégorie	rosier arbustif
Type de fleurs	simples
Couleur	rose vif
Exposition	soleil et mi-ombre claire
Floraison	mai-juin
Hauteur / largeur	1,80 m à 2m de haut et 1,50 m de large
Obtenteur	rosier botanique

Astuce

Placez-le à l'arrière-plan d'un large massif, son feuillage bleuté en été puis ses tiges violacées en hiver formeront un fond qui mettra en relief vos plantes vivaces et vos petits arbustes de couleur claire. Dans un petit espace, plantez-le en limite de jardin.

VEILCHENBLAU

Ce beau rosier grimpant fait partie des roses anciennes d'allure chiffonnée tout en offrant des corolles semi-doubles laissant voir un bouquet d'étamines jaune d'or au centre. Sa couleur très originale décline les tons de parme clair, lilas rosé et violacé finissant argenté. Ce changement de teinte du bouton presque framboise à la fleur fanée anime la ramure pendant un bon mois, puis l'on attend avec impatience l'année suivante pour retrouver ce splendide camaïeu. La générosité du feuillage et la vigueur du rosier permettent d'employer celui-ci dans les grands espaces et dans les angles de murs à demi ombragés. Les tiges peu épineuses se palissent facilement, la plante est bien résistante.



© Morguefile

Associations

Sa floraison tardive pour un non-remontant permet de l'associer à d'autres rosiers grimpants de floraison continue. Les plus beaux mariages seront faits avec des variétés jaunes comme Leverkusen et Mermaid ou tirant sur l'orangé telle Parure d'Or. En le conservant à une hauteur de 3-4 m par une taille régulière, on peut le planter à côté du rosier Ghislaine de Féligonde conduit en petit grimpant. Pour une harmonie presque ton sur ton, essayez aussi l'association avec une passiflore violette, et pour donner du corps à la scène, ajoutez une clématite rose tendre comme Pink Fantasy ou Nelly Moser qui resteront ensuite fleuries jusqu'en septembre. Pour garnir le pied, utilisez aussi des vivaces rose clair ou jaune pâle.

Culture

Ce rosier supporte les terrains pauvres, mais pour lui donner toutes les chances de refleurir abondamment chaque année, apportez un compost bien décomposé autour du pied en automne.

- ✓ Incorporez ce compost au printemps à la terre de surface.
- ✓ Effectuez un nettoyage du bois mort en fin d'hiver. Évitez toute autre taille à cette période.
- ✓ Taillez le rosier après la floraison, en raccourcissant le bout des tiges ou en enlevant un tiers de longueur des tiges secondaires pour garder une faible envergure.
- ✓ Arrosez copieusement à la plantation et palissez les tiges une semaine après quand la terre se sera stabilisée.

Catégorie	rosier grimpant
Type de fleurs	semi-doubles
Couleur	parme foncé
Exposition	soleil ou mi-ombre claire
Floraison	juin et juillet
Hauteur / largeur	4 à 5 m de haut, 3 m de large
Obtenteur	Schmidt, 1909

Astuce

Il couvre rapidement les petites tonnelles et les gloriottes. Profitez-en pour créer une scène attractive avec une bordure d'alchémilles, même dans l'ombre claire d'un coin de jardin car ce rosier ne craint pas un faible ensoleillement.

Les roses à la maison

Les vertus de la rose sont connues depuis l'Antiquité. La première eau de rose fut distillée à la fin du premier siècle après J.-C. par le célèbre médecin Avicenne. Découvrez les bienfaits et les plaisirs des roses en cueillant tôt le matin celle de votre jardin.



© Bénédicte Boudassou - Jardin La Louvière

Au Moyen Âge la rose était principalement utilisée comme remède. On la cultivait aux côtés des aromatiques comme la sauge, la menthe, l'ail et la mauve. La Rose de Provins offrait ses pétales parfumés pour l'huile essentielle et l'eau de rose qui soignait les yeux et les peaux irritées. Les fruits de l'églantine, riches en vitamine C, étaient préparés en confitures et remèdes anti-fatigue. Encore conseillée par les médecins au XVII^e siècle, la rose se prenait en infusion, en pâte sucrée, en décoction de racines et de feuilles et se mélangeait à des préparations médicinales. Puis les roses ont été cultivées pour leur parfum, et enfin pour le plaisir de leur beauté au jardin.

Pour décorer votre intérieur

Les roses à bouquets se marient avec :

- un tradescantia violet et des astrances pour une ambiance originale et graphique. Le tradescantia se trouve facilement chez les fleuristes.
- des campanules et des penstémons pour une atmosphère bucolique complétée par des gerbes de fleurs des champs.
- des graminées comme le carex, le deschampsia, la mélisse, le pennisetum et la houlque pour une décoration tendance. Ajoutez des feuilles de phormium pour tenir le tout dans un grand vase.
- des alstromères roses ou orangés et des épis plumeux de sanguisorbe rose pour un bouquet dynamique.
- les corolles cueillies avec un pétiole court animent les vasques, seaux et récipients divers remplis d'eau. Placez-les aussi dans des soliflores en plastique que vous plantez au bord de la pelouse. Les pétales détachés se jettent en pluie sur les tables de fêtes, au fil des parcours d'eau, autour et dans les fontaines.

L'eau de rose se prépare facilement

- Faites bouillir de l'eau et hors du feu jetez une poignée de pétales rouges (rose gallice odorante), puis laissez infuser pendant 4 heures.



- Filtrez et conservez au frais dans une bouteille en verre fermée. Pour une concentration plus forte, recommencez l'opération trois fois avec la même eau en apportant une poignée de pétales frais à chaque tour.

À déguster

Les roses gourmandes donnent leur parfum aux plats qu'elles décorent, et se dégustent salées ou sucrées :

- La gelée de pétales de roses se tartine sur des toasts fins à l'heure du thé ou se mange à la petite cuillère ! Inutile de lui adjoindre du beurre, son goût subtil suffit seul à contenter les papilles.

Dans une casserole, mélangez pétales d'une rose rouge odorante et sucre roux. Laissez réduire à petit feu et arrêtez quand la consistance sirupeuse est atteinte.

- La confiture de cynorrhodon est un classique, oscillant entre la confiture de fruits sauvages et la gelée raffinée. La richesse de ces fruits en vitamine C, fer, phosphore et autres vitamines A et B en fait une saine gourmandise. Réduisez les fruits en purée après les avoir cuits quelques minutes dans un poids égal d'eau portée à ébullition. Filtrez cette purée avec son eau à travers une fine passoire ou un tamis (pour la confiture) ou bien un linge (pour la gelée). Le jus passé est cuit à nouveau avec autant de sucre.

- Le thé à la rose se boit à tous moments de la journée. Utilisez un thé Oolong acheté en vrac. Ce thé en larges feuilles est semi-fermenté et assez faible en théine. Cueillez les pétales de rose le matin, ils vont libérer leurs senteurs sur les feuilles de thé et sécher en même temps. En dehors de la période de floraison des roses, servez-vous de pétales séchés (roses bulgares) achetés dans le commerce.

Pour que les feuilles s'imprègnent bien du parfum des roses, alternez les couches de thé et de pétales dans un pot hermétique.

- La farce à la rose remplace les farces traditionnelles et apporte des saveurs orientales. Prenez une farce de volaille, c'est plus digeste, et achetez une petite bouteille de sirop de rose. Préparez les pétales en coupant les onglets blancs avec des ciseaux, car ils sont amers.

Assaisonnez la farce d'une demi-cuillère de tomates séchées à l'huile d'olive, d'une pincée d'ail pilé, d'échalotes sèches broyées, de gingembre, de sel et de poivre puis mélangez avec les pétales frais hachés menu. Comptez une rose pour 200 g de farce. Ajoutez un filet de sirop de rose. Garnissez des aubergines avec cette farce et faites cuire 30 minutes à four moyen.



Glossaire

Aiguillon

Excroissance piquante située sur la tige des rosiers, que l'on appelle aussi épine, mais qui ne fait pas corps avec les tissus profonds de la plante.

Collet

Partie située à la base du tronc, entre le point de greffe et les racines du rosier.

Compost

Déchets végétaux décomposés qui se transforment en quelques mois en engrais grâce au travail des vers de terre et des micro-organismes du sol.

Conteneur

Pot en plastique dans lequel le rosier est cultivé en pépinière puis mis en vente.

Cynorrhodon

Fruit du rosier, comestible une fois cuit et riche en vitamine C.

Œil

Bourgeon situé sur les tiges principales et secondaires, que l'on voit car il est renflé.

Gourmand

Tige très droite ne fleurissant pas et produisant un abondant feuillage, qui tire la sève au détriment des autres tiges.

Insectes auxiliaires

Insectes qui aident le jardinier à lutter contre les parasites en dévorant ces derniers. Ce sont par exemple la coccinelle et la chrysope.

Inerme

Quand les tiges ne comportent pas d'épines, on dit que le rosier est inerme.

Jauge

Tranchée en V effectuée dans un endroit abrité et ombragé du jardin, dans laquelle on dépose les rosiers en racines nues en attendant la fin de la période de gel. On recouvre les racines de terre ainsi que le tiers inférieur de la tige.

Motte

Terre agglomérée autour des racines, qui les nourrit et les protège quand on transplante le rosier.

Obtention

Nouvelle variété de rose obtenue par hybridation, c'est-à-dire croisement avec d'autres variétés.

Paillis

Couche protectrice épanchée sur le sol au pied des plantes. Le paillis peut être constitué de différents matériaux comme le compost, les écorces broyées, les paillettes de lin, les cabosses de cacao, l'écale de sarrasin, les graviers.

Point de greffe

Point où a été greffée la variété avec un « porte-greffe », c'est-à-dire une espèce de rosier résistante aux maladies et à différentes natures de sol. Il se remarque par un bourrelet visible sur la tige.

Puceron

Insecte piqueur et suceur de sève, parasite des rosiers. Il en existe des verts et des noirs.

Remontant

Rosier qui fleurit deux fois dans la saison de végétation. Cette remontée a lieu en fin d'été. Certaines variétés remontent jusqu'à deux fois.

Repos végétatif

Période pendant laquelle la sève ne circule plus dans la plante, ce qui fait entrer cette dernière en dormance. La descente de sève est marquée par la chute des feuilles.

Reprise

Période d'adaptation du rosier après la transplantation, pouvant aller d'un à deux mois. Les racines recommencent à pousser ensuite.

Rosier botanique

Rosier qui pousse spontanément dans la nature, sans l'intervention de l'homme. C'est à partir d'une dizaine de ces rosiers que les hybridations ont été effectuées à l'origine.

Rustique

Plante qui résiste au froid sous nos climats. Les rosiers sont rustiques mais peuvent souffrir d'un gel rigoureux ou qui dure longtemps.

Variété

Rosier hybridé. Les rosiers qui ont une appellation, par exemple Ghislaine de Féligond ou Tapis Rouge sont des variétés. Les rosiers botaniques ont seulement un nom latin.

Carnet d'adresses

Les pépiniéristes spécialisés

Les roses anciennes André Ève ZA Morailles

45300 Pithiviers-le-Vieil

Tél. : 02 38 30 01 30

www.roses-anciennes-eve.com

Pépinière et jardin-roseraie à visiter avec démonstrations de nombreux mariages de roses et de vivaces. Roses anciennes, anglaises et botaniques.

Les Jardins de Roquelin

Lieu-dit Roquelin

45130 Meung-sur-Loire

Tél. : 06 70 95 37 70

www.lesjardinsderoquelin.com

Pépinière et jardin à visiter, massifs à l'anglaise et pergolas de châtaignier brut. Roses anciennes et modernes.

Roses d'Antan Kermunut

22200 Grâces-Guingamp

Tél. : 02 96 44 41 10

www.rosesdantan.com

Roses anciennes et d'aujourd'hui.

Roseraie de Berty

07110 Largentière

Tél. : 04 75 94 89 73 (pépinière), 04 75 88 30 56 (roseraie)

www.roseraie-de-berty.com

Pépinière et roseraie à visiter, collections de roses anciennes et botaniques en situation au milieu d'arbustes de vivaces et de bulbes, culture écologique.

Delbard

Boutique et conseils en ligne au 0 800 942 940

(appel gratuit)

www.delbard-direct.fr

Meilland International

Domaine de Saint André

Le Cannet-des-Maures

83340 Le Luc-en-Provence

Tél. : 04 94 50 03 15

www.meilland.com

Les jardins de roses et roseraies à visiter

Jardins de contes de fées du Rivau

Château du Rivau

37120 Leméré

Tél. : 02 47 95 77 47

www.chateaudurivau.com

Collection de roses anciennes, anglaises et modernes, Collection nationale des roses à parfum agréée par le CCVS (Conservatoire des Collections végétales spécialisées).

Roseraie de l'Abbaye Royale de Chaalis

60300 Fontaine-Chaalis

Tél. : 03 44 54 04 02

www.chaalis.fr

Manifestation des Journées de la Rose chaque année.

Roseraie de Bagatelle Jardins de Bagatelle

route de Sèvres,

Bois de Boulogne

75016 Paris

Tél. : 01 40 67 98 29

Roses anciennes et modernes, accueille un concours annuel de roses nouvelles.

Les Chemins de la Rose Parc de Courcilpeu, route de Cholet

49700 Doué La Fontaine

Tél. : 02 41 59 95 95

www.cheminsdelarose.fr

Roses anciennes, botaniques et modernes.

Le Courtil des Senteurs

22100 Quévert

Tél. : 02 96 39 62 64

Roses anciennes, botaniques et modernes, siège de l'association des Piqués de la Rose.

Roseraie des Jardins de Valloire

80120 Argoules

Tél. : 03 22 23 53 55

Roses anciennes, botaniques et modernes.

Roseraie du Parc Floral de La Source

45072 Orléans

Tél. : 02 38 49 30 00

www.parc-floral-la-source.com

Roses nouvelles, concours annuel de roses nouvelles.

Roseraie du Parc de la Tête d'Or

69006 Lyon

Tél. : 04 78 89 02 03

Roses anciennes, botaniques et sauvages, parcours historique, concours de roses nouvelles chaque année.

Roseraie du Val de Marne

Rue Albert Watel

94240 L'Haÿ les Roses

Tél. : 01 43 99 82 80

www.roseraieduvaldemarne.com

Conservatoire des variétés de roses anciennes et modernes.

Jardin d'Anne-Marie

Rue du 8 Mai 1945

91510 Lardy

Tél. : 01 60 82 30 63

Roses anciennes et hydrangéas, rosiers lianes dans les arbres.

Jardin du Vendangeoir d'Orgeval

13 Grande Rue

02860 Orgeval

Tél. : 03 23 24 79 01

Roses anciennes arbustives et grimpantes dans un jardin en terrasses.

Les Jardins de Vieils-Maisons

02540 Viels-Maisons

Tél. : 03 23 82 62 53

www.jardins-vielsmaisons.net

Roses anciennes et modernes entourées d'aromatiques.

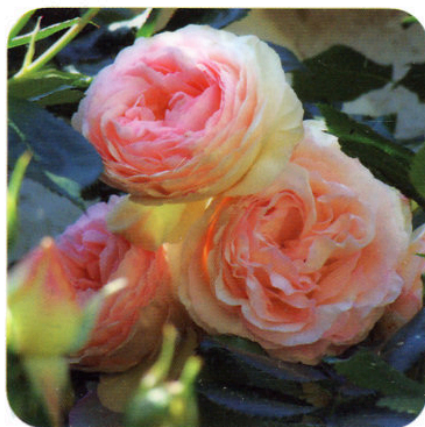
Le livre des **ROSES**

Parfumées, romantiques ou originales, les plus belles roses sont réunies dans cet ouvrage richement illustré. Pour chacune d'elle, vous trouverez une fiche d'identité pour connaître tous ses secrets de culture et les bonnes associations à réaliser.

Des fiches pratiques vous guideront également tout au long de l'année.

Plantation, taille, soins et même bouturage... Toutes les techniques sont traitées de façon claire et pratique.

Jardiniers débutants et confirmés trouveront une mine d'informations et d'astuces pratiques dans cet ouvrage !



S420777
ISBN 13 : 978-2-35355-258-0

7,90 € TTC

© 2009

EDITIONS ESI

BDPO13 - LBDO01



9 782353 552580